



P/F Lív lívs- og pensjónstryggingarfelag

Skrás.nr. 5758

Ársfrásøgn fyri 2013

Avrit

Upplýsingar um felagið	2
Yvirlit yvir samtakið	3
Leiðslufrágreiðing	4-8
Leiðsluátekning	9
Átekning frá óheftum grannskoðarum	10-11
Nýttur roknskaparháttur	12-14
Rakstrarroknskapur	15
Fíggjarstöða	16-17
Frágreiðing um eginogn	18
Notur	19-26
Seinastu 5 árin (samtak)	27
Seinastu 5 árin (móðurfelag)	28

FELAGIÐ

P/F Lív lívs- og pensjónstryggingarfelag
Kopargøta 1,
Postsmøga 206
FO-100 Tórshavn
Skrásetingarnr. 5758
Heimstaður: Tórshavn kommuna
2. roknskaparár

NEVND

Finn Danberg, nevndarformaður
Gunnleyg Árnafjall, næstforkvinna
Kári Petersen

STJÓRN

Jan Jakobsen, stjóri

AKTUARUR

Poul Christoffur Thomassen, cand. act., góðkendur aktuarur fram til 31. mars 2014

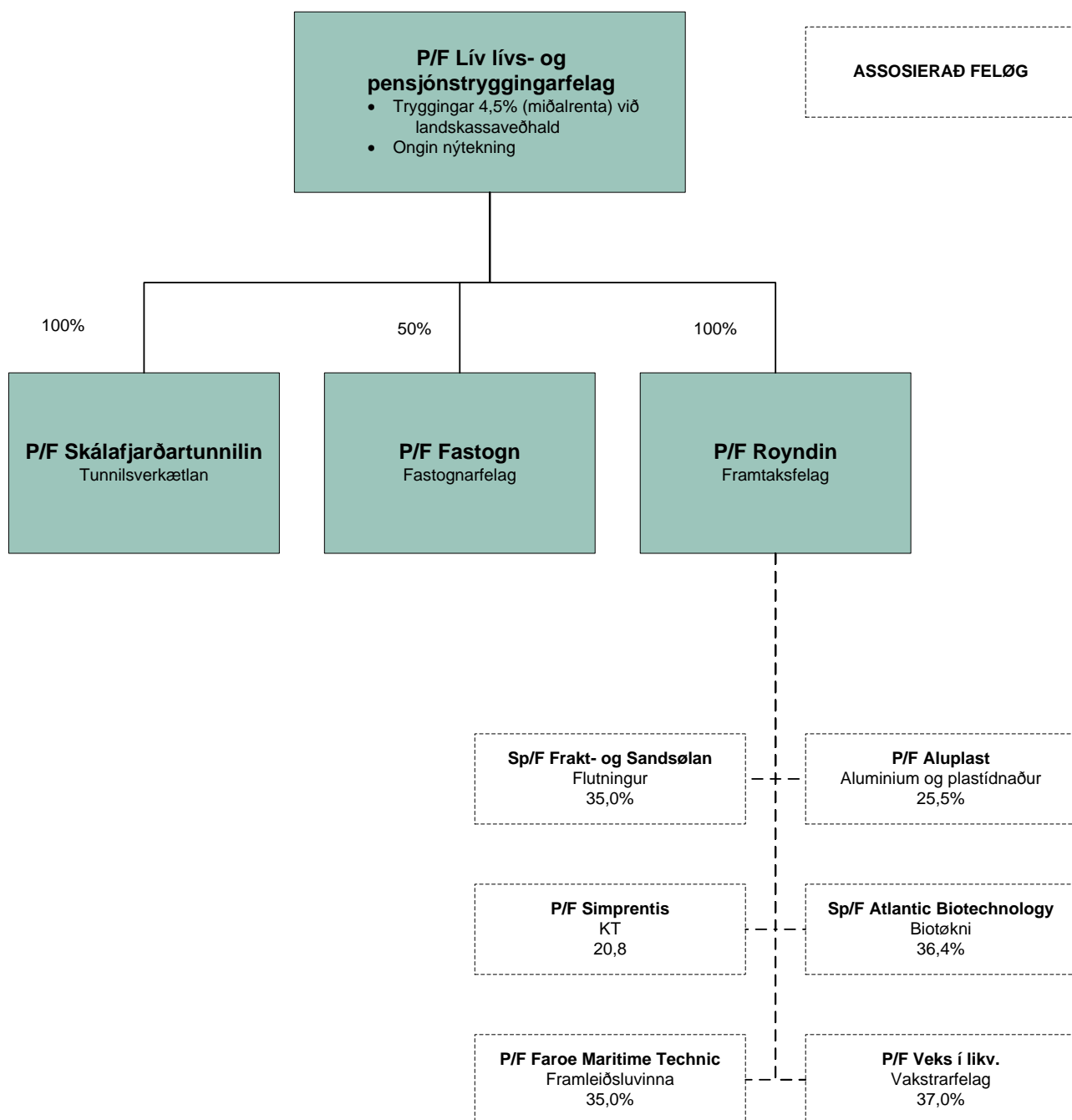
TRYGGINGARLÆKNI

Høgni Debes Joensen, landslækni

GRANNSKOÐAN

JANUAR, løggilt grannskoðanarvirki P/F

Yvirlit yvir samtakið



HØVUÐSVIRKSEMI

P/F Lív lívs- og pensjónstryggingarfelag umsitur tær tryggingar í LÍV-samtakinum, sum eru teknaðar frá byrjan og fram til 1/1-2000, og sum hava landskassaveðhald. Felagið tekur ikki nýggjar tryggingar. Felagið er undir avvikling og steðgar sínum virkseminum, tá seinasta tryggingin er útgoldin.

Felagið er stovnað við virknað frá 1/1-2012 sum eitt dótturfelag hjá P/F Lív Holding. Grundað á, at felagið er undir avvikling er semja um, at felagið ikki longur er stýrt av Lív Holding, men at felagið verður skilt frá LÍV-samtakinum sum eitt avviklingsfelag. Felagið er undir eftirliti av Tryggingareftirlitinum, og tað er Vinnumálaráðið, sum velur nevndarlimirnar í felagnum.

Úrslitið

- Samtakið hevði í 2013 eitt tryggingartekniskt úrslit uppá góðar 306 m.kr. í mun til eitt undirskot uppá 244 m.kr. í 2012.
- Ársúrslitið eftir skatt var 310 m.kr. í mun til -238 m.kr. í 2012.

Inngjald

- Tilsamans vóru inngoldnar slakar 51 m.kr. í tryggingargjöldum í 2013. Hetta er ein lækking uppá 6,7 m.kr. í mun til árið fyri. Av tí at ongar nýggjar eftirlønartalur verða teknaðar í felagnum, er inngjaldið fallandi.

Útgjald í árinum

- Samtakið hevur útgoldið tils. góðar 85 m.kr. Hetta er eitt fall uppá 51 m.kr. í mun til 2012. Størsti parturin av útgjaldinum eru eingangsútgjöld í sambandi við, at fólk náa eftirlønartalur.

Rakstrarkostnaður

- Rakstrarkostnaðurin hjá samtakinum er lækkaður við gott 46% í mun til 2012. Samtakið hevur áhaldandi arbeitt við at lækka kostnaðin og kemur framhaldandi at leggja áherðslu á hetta.
- Rakstrarkostnaðurin er fallin úr 16,1 m.kr. niður til 8,6 m.kr. Ein orsök til hetta er, at eingangskostnaðirnir eru falnir.

Íløgukost

- Samtakið hevur fingið tillutað tils. 63,7 m.kr. í samlaðum avkasti uppá íløgugongirnir.
- Íløgukostnaðurin er framhaldandi á einum lágum støði. Samlaði íløgukostnaðurin er 0,44% av samlaðu ognunum.

Eftirlønarpopparringin

- Samlaða eftirlønarpopparringin í samtakinum er 2,352 mia.kr. Hetta er ein lækking uppá 28 m.kr. í mun til 2012.

- Avsetingarnar eru lækkaðar við 307 m.kr. Hetta er serliga grundað í hækkandi rentustøðinum.

ÁRIÐ 2013 – GONGDIN Í VIRKSEMI OG FÍGGJARLIGU VIÐURSKIFTUNUM

Niðanfryri eru lýst viðurskifti, sum hava havt ávirkan á virkseminum í árinum:

6. mai 2013:

Føroya Løgting samtykkir nýggja eftirlønarlóg at koma í gildi 1. januar 2014. Tá skal øll A-inntøka í høvuðsheitinum gjalda tvungna eftirlønarpopparring

Mai 2013:

Munandi formligar broytingar verða framdar í viðurskiftinum hjá samtakinum. Í mai 2013 verður kunngerðin um ársfrásagnir hjá tryggingarfeløgum broytt við virkna fyri roknskaparárið 2012. Áðrenn broytingina skuldi Føroya Lívstrygging upptaka eitt aktiv í roknskapinum, sum svaraði til virðið á landskassaveðhaldinum móttvegis virkseminum hjá felagnum. Kunngerðin er broytt soleiðis, at tað ikki longur er heimild fyri at upptaka hetta aktiv. Hetta førði við sær broytingar í viðtøkunum hjá P/F Lív lívs – og pensjónstryggingarfelag, sum merkja, at P/F Lív Holding ikki longur hevur ræðisrættin yvir felagnum.

Í sambandi við omanfryri nevndu broytingar, verður virksemin hjá P/F Lív lívs – og pensjónstryggingarfelag skilt frá restini av samtakinum soleiðis, at felagið ikki longur er partur av P/F Lív Holding samtakinum. Hesar broytingar hava onga ávirkan á veðhaldsskylduna hjá Føroya Landsstýri móttvegis tryggingartakaranum í felagnum, sum merkir, at tryggingartakaranin fær fulnað sambært tí tryggingar-avtalu, hann hevur við felagið.

19. juni 2013:

Kundatiltak, har m.a. roknskapur felagsins var lagdur fram fyri fakfeløgum, virkjum og øðrum. Eisini kunnaði landsstýrismaðurin í vinnumálum Jóhan Dahl um einskiljingartilgongdina og tær umleggingar, sum gjørdar eru í Lív samtakinum.

13. november 2013:

Kundatiltak, har íløgur og íløgupolitikkur felagsins varð viðgjørdur. Tiltakið varð hildið á Østrøm, har umleið 120 luttakarar møttu.

20. desember 2013:

Føroya Løgting samtykkir broytingar í Eftirlønarlógini (frá mai 2013). Broytingarnar koma í gildi 1. januar 2014.

Umleggingin av samtakinum, einskiljingartilgongdin og broytingarnar í skattalógini hava havt stóra ávirkan á virksemið hjá felagnum. Skattingin av inngjaldi hevur lækkað munandi um inntøkur felagsins. Omanfyri nevndu broytingar hava havt við sær samlaðar eingangskostnaðir og íløgur fyri alt LÍV-samtakið uppá umleið 1,5 m.kr. í 2013. Í 2012 vóru hesir eingangskostnaðir væl hægri, nevnliga 9,2 m.kr. Roknast kann við ávísingum eingangskostnaði í 2014 í sambandi við nýggju eftirlónarlógina.

Tryggingarvirksemi

Tryggingargjöldini vóru í árinum 50,8 m.kr. Tilsvarandi tryggingargjöld fyri 2012 vóru 57,5 m.kr. Hetta svarar til eina lækking uppá 6,7 m.kr., svarandi til 11,6%. Fallið í tryggingargjöldunum er náttúrligt, grundað á, at ongar nýggjar eftirlónaravtalur verða gjørdar í felagnum.

Felagið hevur ikki havt nýtekingar av tryggingum eftir 1. januar 2000. Hetta merkir, at alt fleiri tryggingartakarar fáa útgjöldið veitingar frá felagnum. Í 2013 vóru samlaðu útgjöldini av veitingum góðar 85 m.kr. Av samlaðu útgjöldunum stava slakar 66 m.kr. frá útgjaldi í sambandi við eftirlónaraldur. Av restini stavar meginparturin frá afturkeypi og útgjaldi av eftirlønnum annars.

Lívstryggingaravsetingarnar eru tætt knýttar at rentubroytingunum á figgjarmarknaðunum. Samanumtikið lækkaðu samlaðu lívstryggingaravsetingarnar fyri 2013 við 307 m.kr. Uppgerðarrentan er økt frá 2,35% til 2,87% í 2013. Broytingin í avsetingunum fall í árinum frá 2.882 m.kr. (í 2012) til 2.575 m.kr. í 2013. Hetta er ein av høvuðsgrundunum til góða úrslitið hjá felagnum.

Fíggarvirksemi

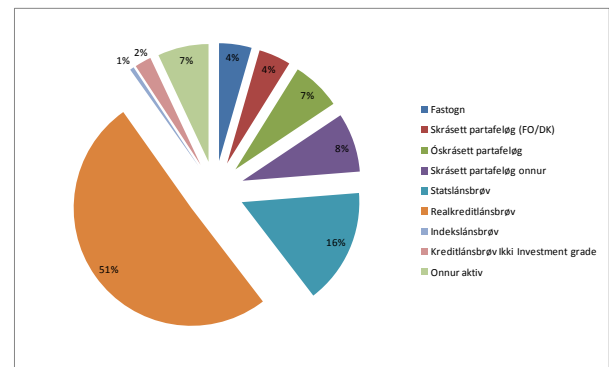
Samtakið hevur tils. 2,352 mia.kr. í íløguognum. Avkastið er partvíst tengt at rentugongdini og gongdini á partabrævamarknaðinum. Íløguavkastið tilsamans fyri 2013 var 63,7 m.kr. Í prosentum svarar hetta til eitt samlað avkast uppá 2,7%.

Í almenna kjakinum verður ofta ført fram, at føroysk eftirlónaruppsparing ikki kemur Føroyum og føroyingum til góðar. Samtakið hevur gjørt íløgur í føroyska samfelagið fyri tilsamans 518 m.kr.

Hetta svarar til gott 25% av samlaðu skrásettu ognunum.

Felagið førir ein varnan íløgupolitik. Umleið 77% av íløguognum samtaksins eru gjørdar í lánsbrøv, almenn útlán ella onnur lánsbrøv. 22% av íløgnum við ársenda í 2013 vóru gjørd í partabrøv. Økingin í kapitalpartinum er partvíst grundað á, at parturin er øktur og á at kursgongdin hevur verið jalig.

Íløgupolitikur felagsins er at spjaða íløgurnar, soleiðis at felagið ikki verður so hart rakt, um ein íløguflokkur ikki gevur nøktandi avkast.



Í 2013 hava renturnar verið hækkanði. Sum tað framgongur av talvuni niðanfryi, eru tað serliga tær longru renturnar (ovasta linjan), sum eru hækkaðar í 2013. 10 ára rentan er hækkað úr 1,67% til 2,38%. Hetta svarar til eina hækking uppá 0,71%-stig. Hækkanði renturnar hava eina neiliga ávirkan á avkastið á lánsbrøvunum.



Útgreining av avkastið av íløguognum hjá móðurfelagnum er lýst í talvuni niðanfryi.

	Miðal íløgga Primo/ultimo	Avkast t.DKK	Avkast %
Partabrøv atkn. og ass.	144.621	480	0,3%
Kapitalpartar	283.566	51.735	18,2%
Lánsbrøv	1.397.424	8.702	0,6%
Íløguprógv	12.000	-910	-7,6%
Útlán	186.923	10.500	5,6%
Innlán	30.631	335	1,1%
Úrslit áðrenn avdekning	2.055.165	70.843	3,4%
Aðrir figgjargligir avdekningar	2.301	-356	-15,5%
	2.057.466	70.487	3,4%
Fyrisingarkostnaður		-7.246	-0,4%
Tilsamans	2.057.466	63.240	3,1%

Lutaíbúðarvirkið

Lutaíbúðarvirkið varð stovnað í 2010 við tí endamáli, at byggja og figgja luta- og leiguíbúðir. Ognarluturin (uppá 50%) í felagnum er í 2013 seldur til P/F Tryggingarfelagið Lív.

P/F Royndin

Royndin varð stovnað í 2005. Endamálið við at seta á stovn Royndina var, at felagið, sum framtaksfelag, skuldi gera íløgur í fyrst og fremst føroyskt vinnuvirksemi við avkasti fyri eygað og samstundis stimbra føroyskar fyrirkur at mennast og vaksa.

Royndin hevur í árinum gjørt íløgur í fyra føroysk feløg. Meginparturin av hesum fyrirkurum eru fyrirkur, ið leggja dent á hátøkni og nýbrot. Felagið hevur í árinum selt ognarlutin í P/F Effo. Rakstrarúrslitið hjá Royndini gjørdist í árinum eitt yvirskot áðrenn skatt uppá 5,2 m.kr. Íløgurnar, sum Royndin hevur gjørt í 2013 eru, sum íløgur hjá felagnum, langsigtaðar íløgur, sum samanlagt kunnu væntast at geva eitt gott avkast. Í árinum er eginognin hjá Royndini rentað við 8,6%.

Soleiðis, sum útlitini eru, verður væntað, at samlaðu íløgurnar fara at geva eitt rímligt avkast í 2014.

P/F Skálafjarðartunnilin

Felagið varð stovnað í 2006 við endamálinum at byggja og reka fast samband millum Eysturoy og suður Streymoy. Virksemið hjá felagnum í árinum hevur verið avmarkað. Politiski myndugleikin hevur lagt uppskot fyri tingið um at gera ein almennan tunnul. Bíðað verður eftir, at endalig politisk støðutakan verður tikin til málið um tunnilsgerð millum Eysturoy og suður Streymoy.

Í 2013 keypti P/F Lív lív –og pensiónstryggingarfelag ognarlutin frá P/F Eik, soleiðis at felagið nú eigur allan partapeningin í felagnum.

Ársúrslitið hjá felagnum varð eitt hall uppá 43 t.kr. í mun til eitt hall uppá 11 t.kr. í 2012.

P/F Fastogn

Endamálið hjá felagnum er at eiga og reka fasta ogn og allan handil í hesum sambandi. Leiguinntøkurnar hjá felagnum vóru í árinum 26 m.kr., og tað er nakað meira enn í 2012, tá leiguinntøkurnar vóru 23,9 m.kr. Úrslitið áðrenn rentur gjørdist 22,6 m.kr. mótvegis 21,5 m.kr. í 2012.

Ársúrslitið fyri 2013 áðrenn skatt varð eitt hall uppá 5,2 m.kr. og eftir skatt eitt hall uppá 4,3 m.kr. Fíggjarstøðan hjá felagnum javnvigar við 400,2 m.kr. Av hesum er eginpeningurin 178 m.kr. Felagið hevur ein solvens uppá 44,5%.

Solvensstøða

Síðani 2008 hevur felagið (tá undir P/F Føroya Lívstrygging) innroknað landskassans veðhald til tess at lúka lógarásettu krøvini til grundarfæfeingi. Atvoldin til hetta er í hvuðsheitum, at tryggingarligu avsetingarnar eru gjørdar upp til marknaðarrentu. Hetta varð gjørt við útgangsstøði í kunngerð nr. 2 frá 30. desember 2009.

Við broyting í omanfyri nevndu kunngerð við virknaði fyri roknskaparárið 2012, er ikki longur heimild til at upptaka landskassaveðhaldið í roknskapinum. Lága rentustøðið á fíggjarmarknaðinum hevur við sær, at lívstryggingaravsetingarnar eru hægri enn íløgugnirnar.

Tá ið landskassaveðhaldið ikki kann takast við í roknskapin, grundað á broyttu roknskaparreglurnar, merkir hetta, at eginognin gerst negativ. Broytta kunngerðin er beinleiðis grundin til, at felagið í 2012 varð broytt til P/F Lív lív- og pensiónstryggingarfelag undir avvikling.

Um allir tryggingartakarar skuldu ynskt, at fingið sínar tryggingar útgoldnar 31. desember 2013, er tað retrospektiva virðið á tryggingarligu avsetingunum (uppgerð til grundarlagsrentu), sum er eitt roknað virðið á afturkeypunum. P/F Lív lív- og pensiónstryggingarfelag undir avvikling hevur tann 31. desember 2013 nóg mikið av aktivum til at rinda øllum sítt í slíkum føri. Hetta er lýst í talvuni niðanfyri (t.DKK)

Íløgugnir	2.063.517
Retrospektivar avsetingar	2.046.478
Avlop	17.039

VÁÐASTÝRING

Felagið er ávirkað av fleiri váðum. Hesir váðar eru í høvuðsheitum fíggjarligir, tryggingarligir, operationellir og handilsligir. Nevndin ger karmar fyri stýring av váðunum í samtakinum, meðan leiðslan hevur ábyrgdina av, at karmarnir verða hildnir.

Felagið hevur sett í verk eina skipan, har allir týðandi váðar verða eyðmerktir, og kapitalkrav verður gjørt upp til at standa ímóti hesum váðum. Um stórar broytingar eru í mun til seinastu uppgærd, skal støða takast til, um meira kapitalur skal setast av til hesar váðar.

Fíggjarligir váðar

Marknaðarváðin er váðin fyri, at virðið á aktivunum ella skyldunum hjá felagnum broyrist vegna rentu- og/ella kursbroyting v.m. Gjaldføriváðin er vandin fyri tapi, ið stendst av tørvinum fyri gjaldføri innan stutta tíðarfreist fyri at halda gjaldskyldur felagsins. Mótpartsváðin er váðin fyri tapi orsakað av, at mótpartar ikki halda sínar skyldur. Vantandi spjaðing kann hava tap við sær, um íløgur í ov stóran mun eru bundnar í ávísar vinnur ella marknaðir o.s.fr.

Fyri P/F Lív lívs- og pensjónstryggingarfelagið er marknaðarváðin nógv tann størsti fíggjarligi váðin, og tann váðin, har størsti parturin av fæfeingiskravinum stendst av. Hesin váði verður avmarkaður við at tryggja hóskandi karmar fyri rentuváða fyri lánsbrøv saman við móguligum avdekningi av rentuváða. Somuleiðis eru íløgurnar í partabrøv varisligar.

Marknaðarváðin er undir neyvum eftirliti. Felagið ger m.a. hvønn ársfjórðing stresstestir av váðanum, harundir tær sonevndu "trafikklijóstestirnar", og felagið ger kvartárliga upp fæfeingiskravið, har ognir og skyldur verða váðamettar.

Rentuváðin er tann størsti váðin fyri felagið. Tá Lívstryggingaravsetingarnar verða gjørdar upp til eina marknaðarrentu, er ein munandi rentuváði.

Gjaldføriváðin verður avmarkaður við, at munandi partar av íløgnum eru í likvidum, børsskrásettum virðisbrøvum.

Mótpartsváðin verður avmarkaður við, at ein stóur partur av íløguognunum er settur í stats- og realkredittlánsbrøv. Spjaðingarváðin er avmarkaður við at spjaða íløgur felagsins í ymsar vinnur og marknaðir og við at avmarka íløgur við sama útgevara.

Tryggingarligir váðar

Tryggingarligu váðarnir viðvíkja gongdini í deyðstítleika, avlamnistítleika, hættisligari sjúku v.m. Eitt nú økir hækkandi livialdur veitingar felagsins til eftirlønir, meðan talið á andlátum og sjúkrameldingum ávirka veitingar í sambandi við deyða og sjúku. Av hesum er mest týðandi váðin livialdur.

Spjaðingarváði í sambandi við tryggingarligar váðar fevnir um vandan fyri tapi vegna ov stórar einstakar kundabólkar og einstakar tryggingar.

Felagið hevur avmarkað tryggingarligu váðarnar við at spjaða tryggingarmongdina millum nógvar ymskar kundabólkar, fakfeløg o.fl. og við endurtrygging.

Operationellir váðar

Operationellir váðar fevna um váða fyri tapi vegna feilir í KT-skipanum, løgfrøðiligar ósemjur, ikki nøktandi ella skeivar mannagongdir ella svik. Felagið avmarkar operationellan váða við funktiónsskilnaði og innaneftirliti, sum støðugt verður endurskoðað og dagført.

Kvartárliga verða allir operationellir váðar gjøgnumgingnir, og øll tap verða skrásett og fráboðað til leiðsluna.

Handilsligir váðar

Handilsligir váðar fevna um strategiskar váðar, váðar fyri umdømi og aðrar váðar við tilknýti til uttanhýsis ávirkanir. Felagið fylgir neyvt við gongdini á marknaðinum fyri at tryggja, at prísir og tænaustig eru á kappingarførum stigi. Stóur dentur verður lagdur á góða kundatænastu umframt opinleika og gjøgnumskygni í samskiftinum við viðskiftafólk. Arbeitt verður áhaldandi við at betra um hesi viðurskiifti.

VITANARSTIG

Felagið leggur stóran dent á, at vitanin hjá starvsfólkum felagsins er á høgum fakligum støði, soleiðis at viðskiftafólk fáa góða ráðgeving. Starvsfólkini hava í stóran mun tryggingarliga ella fíggjarliga útbúgving. Starvsfólkini fáa støðugt hóskandi eftirútbúgving innan sítt virkisøki.

ETISK FYRILIT

Íløguvirksemið felagsins verður skipað soleiðis, at málið um hægst møguligt avkast verður rokkið, samstundis sum fyrilit verður havt fyri, at íløgurnar eru etiskt og sosialt ráðiligar.

Tann størsti parturin av íløgum felagsins verður umsitin av íløgurøktarum uttanfyri felagið. Í avtalum við íløgurøktararnar verður avrátt, at dentur áhaldandi skal leggjast á at halda grundleggjandi mannaættindi. Høvuðsmálið er, at ILO-sáttmálin verður hildin, um ikki at misnýta barnaáriði, ikki at gera nýtslu av tvingsilsáriði, ikki at gera mismun millum kyn á arbeiðsplássum og at virða felagafrælsið.

Á heimasíðu felagsins (www.liv.fo) er listi til skjals, sum vísir, hvørjum feløgum LÍV-samtakið hevði íløgur í við seinasta árslok. Eisini finnist samlaði íløgukarmurin fyri felagið har.

HENDINGAR EFTIR ROKNSKAPARLOK

Føroya Løgting hevur samtykt nýggja eftirlønarlóg í mai 2013. Lógin verður sett í gildi pr. 1. januar 2014. Í lógini eru ásetingar, sum kunnu hava ávirkan á virksemið hjá felagnum. Her verður serliga hugsað um ásetingarnar um hvussu inngjald eftir 1. januar 2014 skal gjaldast út.

Samtakið hevur sett nýggjan ábyrgdarhavandi aktuar í starv frá 1. apríl 2014.

Síðani roknskaparlok og til í dag er einki annað hent, sum eftir leiðslunnar áskoðan hevur týðandi ávirkan á ársfrásøgnina.

ÚTLIT FYRI 2014

Tryggingarvirksemi

Tryggingarmarknaðurin fyri 2014 verður væntandi merktur av, at nýggja eftirlønarlóg er sett í gildi 1. januar 2014. Nýggja eftirlønarlógin kemur væntandi at hava ávísar eingangskostnaðir í sambandi við tillagingar av KT-skipanum.

Tryggingargjöldini koma væntandi at lækka í sambandi við at ongar nýggjar tryggingar verða teknaðar í felagnum. Útgoldnar veitingar fara væntandi at hækka komandi árin.

Fíggjarvirksemi

Felagið hevur eina neyva stýring av íløguvirksemi felagsins. Stórar óvissur valda á fíggjarmarknaðinum. Ávísar ábendingar eru, sum benda á, at ein ávísur vøkstur hómast í stóru búskapunum. Í Suðurevropa valdar kortini stór óvissa, um londini kunnu klára at koma burtúr høggu skuldarbyrðuni við teimum búskaparligu tiltøkunum, sum sett eru í verk.

Um búskaparstöðan í heiminum batnar, eru útlit til, at renturnar kunnu hækka. Hetta kann hava neiliga ávirkan á avkastið av lánsbrøvum í 2014.

Ein møguligur búskaparvøkstur kann hinvegin framhaldandi væntast at hava jaliga ávirkan á partabrævakursirnar.

Felagið hevur eitt vakið eyga við gongdini við atlit til at taka neyðug stig í sambandi við møguligar broytingar á fíggjarmarknaðinum.

Vit leggja við hesum fram ársfrásøgn fyri felagið og fyri samtakið fyri 2013. Ársfrásøgnin er gjørd í samsvari við ásetingarnar í tryggingarlógini.

Tað er okkara fatan, at nýtti roknskaparhátturin er hósandi og tryggjar, at ársfrásøgnin gevur eina rættvísandi mynd av ognum, skyldum, fíggarligu støðu og av úrslitinum av virkseminum hjá móðurfelag og samtaki.

Leiðslufrágreiðingin inniheldur, eftir okkara fatan, eina rættvísandi frágreiðing um tey viðurskifti, sum frágreiðingin umrøður.

Ársfrásøgnin verður lögð fyri aðalfundin, og mælt verður til at góðkenna hana.

Tórshavn, tann 29. apríl 2014

Stjórn

Jan Jakobsen
stjóri

Nevnd

Finn Danberg
nevndarformaður

Gunnleyg Árnafjall
næstforkvinna

Kári Petersen

Átekning frá óheftum grannskoðarum

Til partaeigararinnar í P/F Lív lívs- og pensjónstryggingarfelag

Átekning á ársroknskapin

Vit hava grannskoðað ársroknskapin hjá P/F Lív lívs- og pensjónstryggingarfelag fyri roknskaparárið 1. januar – 31. desember 2013, við leiðsluátekning, nýttum roknskaparhátti, rakstrarroknskapi, fíggjarstøðu, frágreiðing um eginogn og notum fyri samtakið og fyri móðurfelagið. Ársroknskapurin er gjørdur eftir lóg um tryggingarvirkssemi.

Ábyrgd leiðslunnar av ársfrásøgnini

Leiðslan hevur ábyrgd av at gera ein ársroknskap, ið gevur eina rættvísandi mynd í samsvari við lóg um tryggingarvirkssemi. Leiðslan hevur harumframt ábyrgdina av innanhýsis eftirlitinum, ið leiðslan metir skal til, fyri at ársroknskapurin kann gerast uttan týðandi skeivleikar, uttan mun til, um skeivleikarnir standast av sviki ella mistøkum.

Grannskoðanin og ábyrgd grannskoðarans

Okkara ábyrgd er við stóði í grannskoðanini at gera eina niðurstøðu um ársroknskapin. Vit hava grannskoðað samsvarandi altjóða standardum um grannskoðan og harumframt eftir øðrum ásetingum í føroysku grannskoðanarlóggávuni. Hetta krevur, at vit halda tey etisku krøvini og leggja til rættis og grannskoða fyri at fáa grundaða vissu fyri, at tað ikki eru týðandi skeivleikar í ársroknskapinum.

Grannskoðanin ber í sær, at gjørd verða tey grannskoðanararbeiði, sum skulu til fyri at fáa grannskoðanarprógv fyri upphæddum og upplýsingum í ársroknskapinum. Grannskoðarin metir um, hvat arbeiði skal gerast, harundir metir hann um vandan fyri týðandi skeivleikum í ársroknskapinum, uttan mun til um skeivleikarnir standast av sviki ella mistøkum. Í váðametingini hevur grannskoðarin eisini innanhýsis eftirlitið í huga, ið skal til, fyri at felagið kann gera ein ársroknskap, sum gevur eina rættvísandi mynd. Hetta verður gjørt fyri at leggja grannskoðanina til rættis eftir umstøðunum og ikki fyri at gera eina niðurstøðu um dygdina á innanhýsis eftirlitinum. Grannskoðanin ber eisini í sær, at støða verður tikin til, um roknskaparhátturin, sum leiðslan nýtir, er hóskandi, um tær roknskaparligu metingarnar, sum leiðslan hevur gjørt, eru rímiligar, og hvussu ársroknskapurin sum heild er gjørdur.

Tað er okkara fatan, at vit hava fingið nøktandi grannskoðanarprógv, ið kann vera grundarlag undir okkara niðurstøðu.

Grannskoðanin hevur ikki givið orsök til fyrivarni.

Ískoytisupplýsingar um onnur viðurskifti

Uttan at tað ávirkar okkara niðurstøðu skulu vit gera vart við, at felagið hevur mist sín eginpening. Í frágreiðing um eginogn á síðu 18 vísir leiðslan á, at landskassin veðheldur fyri virkssemi felagsins, og víst verður til hesa umrøðu.

Niðurstøða

Tað er okkara fatan, at ársroknskapurin gevur eina rættvísandi mynd av samtaksins og felagsins ognum, skyldum, fíggjarligu støðu pr. 31. desember 2013 og av úrlitinum av virkssemi samtaksins og felagsins í roknskaparárinum 1. januar – 31. desember 2013 samsvarandi lóg um tryggingarvirkssemi.

Átekning frá óheftum grannskoðarum

Ummæli av leiðslufrágreiðingini

Vit hava, sum ásett í tryggingarlógini, lisið leiðslufrágreiðingina. Vit hava ikki gjørt annað í hesum sambandi, tá ið ársroknskapurin varð grannskoðaður. Útfrá omanfyri standandi er tað okkara fatan, at upplýsingarnar í leiðslufrágreiðingini eru í samsvari við ársroknskapin.

Tórshavn, tann 29. apríl 2014

Januar

løggilt grannskoðanarvirki P/F

Heini Thomsen
statsaut. revisor

ALMENT

Felagið er stovnað við virknað frá 1/1-2012 sum eitt dótturfelag hjá P/F Lív Holding (fyrr Føroya Lívstrygging). Síðani eru Vinnumálaráðið og Tryggingareftirlitið komin ásamt um, at felagið ikki longur er undir ræði av P/F Lív Holding, men at felagið verður skilt frá LÍV-samtakinum sum eitt avviklingsfelag.

Ársfrásøgnin er gjørd sambært viðtøkum felagsins og í samsvar við ásetingarnar í tryggingarlógini og í kunngerð nr. 2 frá 30/12-2009 við seinni broytingum um ársfrásagnir frá Tryggingareftirlitinum.

Alment um innrokning og máting í ársfrásøgn felagsins

Í rakstrarroknskapinum verða inntøkur innroknaðar so hvørt, sum tær verða forvunnar, harundir virðisjavningar av fíggarligari ogn og skuld. Í rakstrarroknskapinum verða somuleiðis innroknaðar allar útreiðslur – harundir tryggingarveitingar, broytingar í avsetingum og broytingar í bonus – so hvørt hesar verða staðfestar.

Í fíggarstøðuni verða ognir innroknaðar, tá tað er sannlíkt, at framtíðar fíggarligir fyrimunir fara at koma felagnum til góðar, og virði á ognini verður mett álitandi. Skyldur verða innroknaðar í fíggarstøðuna, tá hesar eru sannlíkar og kunnu mástast álitandi. Ogn og skuld verða innroknað til kostprís, og eftir hetta verður hvør roknskaparpostur viðgjørður, sum lýst niðanfyri. Við innrokning og máting verður fyrilit tikið fyri væntaðum tapi og váðum, ið vísa seg, áðrenn ársfrásøgnin er liðug, og sum kunnu sanna ella avsanna viðurskifti, sum vóru til staðar við roknskaparlok.

Avrunding av upphæddum

Upphæddir í rakstrarroknskapi, fíggarstøðu og notum v.m. verða avrundaðar til heil tøl. Av tí at tøluni verða avrundað hvørt fyri seg, kunnu avrundingsmunir vera millum upplýstar samanteljningar og summin av teimum undirliggjandi tølunum.

Umrokning av útlenskum gjaldoyra og kurstryggjan

Ársfrásøgnin er í donskum krónum. Transaktiónir í útlenskum gjaldoyra verða stöðugt umroknaðar til danskar krónur við gjaldoyrakursinum á transaktiónsdegnum.

Áogn, skuld og aðrir moneterir postar í útlenskum gjaldoyra verða umroknaðir til danskar krónur við gjaldoyrakursinum á degnum fyri fíggarstøðuni. Staðfestur og ikki staðfestur vinningur ella tap av umrokning av útlenskum gjaldoyra verður innroknað í rakstrarroknskapin undir íløguvirksemi.

KONSOLIDERING

Konsernroknskapurin fevnir um móðurfelagið og dótturfeløgini, P/F Skálafjarðartunnulin, P/F Royndin, P/F Skálafjarðartunnilin og P/F Fastogn, hvørs ársfrásagnir eru grundaðar á sama roknskaparhátt, sum tann hjá móðurfelagnum.

Í konsernroknskapinum verða grannskoðaðar ársfrásagnir fyri móðurfelag og dótturfeløg konsolideraðar, og konserninnanhýsis inntøkur og útreiðslur, partabrævaognir, millumverandi, vinningsbýti umframt innanhýsis vinningur og tap av støðisognum verður eliminerað.

RAKSTRARÚRLIT 2013

Felagið hevur býtt rakstrarúrslitið eftir hini sonevndu kontribútionmeginregluni, sum í stuttum merkir, at tey, ið eru við til at skapa úrslitið, fáa sín lut í tí.

Úrslitið fyri 2013 er býtt eftir nevndu meginreglum, sum fyri 2013 merkir, at alt úrslitið er flutt til eginognina.

RAKSTRARROKNSKAPUR

Tryggingargjöld

Tryggingargjöld og innskot verða innroknað í rakstrarroknskapin á skrásettum gjaldkomudegi. Endurtryggingarans partur av tryggingargjöldum verður drigin frá.

Úrslit av íløguvirksemi

Rentuinntøkur og vinningsbýti v.m. fevna um ársins rentuinntøkur av innlánnum, virðisbrøvum og útlánnum og vinningsbýti av kapitalpørtum. Virðisjavningar fevna um ársins virðisjavningar av virðisbrøvum og útlánnum.

Tann partur av fyrisingarkostnaði felagsins, sum hevur beinleiðis tilknýti til íløguvirksemi, verður innroknaður sum fyrisingarkostnaður av íløguvirksemi.

Tryggingarveitingar

Innroknað sum tryggingarveitingar verða goldnar veitingar, endurgoldið frá endurtryggingum, broyting í avsetingum til endurgjöld og broyting í endurtrygjaranna parti av avsetingum til endurgjöld.

Bonus

Broyting í kollektivum bonuspotentiali er tann partur av tí staðfesta rakstrarúrslitinum eftir rentutilskrivning v.m., sum verður tilskrivaður ella skuldskrivaður tryggingarmongdini sum óbýtt avseting. Um parturin av staðfestum úrsliti hjá tryggingarmongdini er negativur, fevnir posturin um nýtslu av kollektivum bonuspotentiali, sum er avsett undanfarin ár.

Broyting í kundaogn fevnir um nettoupphæddina, sum er lögð afturat kundaognini, umframt upphæddina, sum kundaognin er rentað við í árinum.

Rakstrarkostnaðir av tryggingarvirksemi

Felagið hevur felags fyrisiting við P/F Lív Holding og tess dótturfeløg, og fyrisitingarkostnaðir verða býttir sambært skrivligari avtalu. Hesir kostnaðir fevna um kostnaðir í sambandi við útveganir og fyrisiting av tryggingarmongdini íroknað kostnaðir, ið hava samband við útgjöld av veitingum.

Flutt úrslit av íløguvirksemi

Tann partur av úrsliti av íløguvirksemi, sum viðvíkur eginognini, verður innroknaður í henda postin. Tað eru ikki ávísar íløgugognir knýttar at eginognini, og tí verður parturin hjá eginognini roknaður út sum ein lutfalsligur partur av samlaða úrslitinum.

Skattur

Skattur av ársúrslitinum, sum fevnir um aktuellan skatt fyri árið umframt broytingar í útsettum skatti, verður innroknaður í rakstrarroknskapin við tí parti, sum viðvíkur ársúrslitinum. Skattur viðvíkjandi móguligum bókingum beinleiðis á eginognina verður innroknaður á eginognina.

Tann skattur, sum verður førður í rakstrarroknskapin, verður flokkaður sum ávikavist skattur av vanligum rakstri og skattur av óvanligum postum.

Mógulig broyting í útsettum skatti vegna broytt skattaprosent, verður innroknað í rakstrarroknskapin.

Felagið er samskattað við P/F Lív Holding og tess dótturfeløg. P/F Lív Holding rindar samanlagda skattin fyri samskattaðu feløgini. Skattaávirkanin av samskatingini verður býtt millum feløgini í mun til skattskyldugu inntøkuna hjá feløgnum.

Í sambandi við skattliga viðgerð av virðisbrøvum nýtir felagið hitt sonevnda lagurprinsippið, sum m.a. hevur við sær, at allir kursmunir – staðfestir og óstaðfestir – verða taldir við í skattskyldugu inntøkuna.

FÍGGJARSTØÐA

Íløgugognir

Íløgubygningar verða virðisásettir til dagsvirði, og virðisjavnan verður gjørd yvir virðisjavnungar í rakstrarroknskapinum.

Fíggjaramboð verða innroknað í fíggjarstøðuna til keypspris við frádrátti av keypskostnaði og verða eftir fyrstu innrokning mátað til dagsvirði. Handlað fíggjaramboð verða tikin við/úr fíggjarstøðuni á avrokningardegnum.

Sáttmálavirðið á handlaðum, men enn ikki avroknaðum fíggjaramboðum, verður tikið við sum eitt iskoyti ella ein frádráttur til tey tilsvandi fíggjaramboðini.

Dagsvirðið á børsskrásettum fíggjaramboðum verður ásett samsvarandi endakursinum á degnum fyri fíggjarstøðuni.

Áogn

Dagsvirðið á áogn verður ásett við fyriliti fyri væntaðum tapi.

Tíðaravmarkingar

Tíðaravmarkingar, sum eru upptiknar undir ogn, fevna um goldnar útreiðslur, sum viðvíkja næsta roknskaparári umframt tíðaravmarkaðar rentur av fíggjaramboðum.

Avsetingar til tryggingar- og íløgavtalur

Lívstryggingaravsetingar verða mátaðar við at gera upp marknaðarvirðið á væntaðum framtíðar gjaldstreymum fyri hvørja einstaka trygging. Marknaðarvirðið verður roknað út við at diskontera tær einstøku gjaldingarnar við eini rentu, sum er grundað á eina rentukurvu, sum danska Fíggjareftirlitið hevur almannakunngjørt. Teir mettu framtíðar gjaldstreymarnir verða útroknaðir við støði í væntaðari livitíð og avlarnisintensiteti grundað á egnar metingar av felagsins tryggingarmongdum.

Lívstryggingaravsetingar innihalda eitt váðaískoyti, sum hevur fyrilit fyri, at tryggingartakarar væntandi liva alsamt longur. Harumframt verður fyrilit tikið fyri sannlíkindum fyri, at tryggingartakarar afturkeypa egnar tryggingar, grundað á greiningar av tryggingarmongdini.

Fyri tryggingar, grundaðar á sáttmálar við fakfeløg á almenna arbeiðsmarknaðinum, eru hesi sannlíkindi mett til 10%. Fyri aðrar tryggingar eru afturkeypssannlíkindini mett til 100%.

Tryggjaðar veitingar eru marknaðarvirðið á teimum veitingum, sum eru tryggjaðar tí einstaka tryggingartakaranum við einum ískoyti til væntaðan framtíðar kostnað av umsiting og við frádrátti av teimum avtalaðu framtíðar tryggingargjöldum.

Harumframt er íroknað ein mett upphædd til rindan av framtíðar veitingum, sum stava frá tryggingarhendingum í roknskaparárinum, men sum ikki eru fráboðaðar við árslok.

Bonuspotentiali á framtíðar tryggingargjöldum lýsir skyldur til at veita bonus viðvíkjandi avtalaðum tryggingargjöldum, sum ikki eru fallin til gjaldingar enn.

Bonuspotentiali á frítryggingum fevnir um virðið á skyldum til at veita bonus viðvíkjandi longu inngoldnum tryggingargjöldum v.m.

Avsetingar til endurgjöld fevna um ikki goldnar, men falnar tryggingarveitingar. Í upphæddini er innroknað ein meting av falnum tryggingarveitingum, sum stava frá tryggingarhendingum í roknskaparárinum, men sum ikki eru fráboðaðar við árslok.

Skuld

Skuld verður mátað til amortiseraðan kostprís, og hetta svarar vanligu eisini til áljóðandi virði.

Útsettur skattur

Útsettur skattur verður roknaður av øllum viðkomandi tíðarbundnum munum millum roknskaparlig og skattlig virði á aktivum og skyldum.

Útsettur skattur verður innroknaður við støði í teimum skattareglum og tí skattastigi, sum eru galdandi á statusdegnum. Útsett skattaaktiv, harundir skattavirðið á framfluttum skattligum hallum, verða innroknað til tað virði, aktivið kann væntast at kunna realiserast fyri.

Aktuellur skattur

Skyldugur skattur verður innroknaður í fíggjarstøðuna við teirri upphædd, sum kann útroknast av skattskyldugu inntøkuni fyri árið, javnað fyri skatt viðvíkjandi undanfarnum árum.

LYKLATØL

Tey eru útroknað sambært ásetingum í kunngerð nr. 2 frá 30/12-2009 við seinni broytingum um ársfrásagnir.

Lyklatølini í “avkastskemanum” (sí notu 18) eru roknað soleiðis, at eitt ársavkast er gjørt upp við støði í vígaðari miðalsaldu av íløgum fyri árið.

Rakstrarroknskapur

Nota	Móðurfelag		Samtak		
	2013 DKK	2012 t.DKK	2013 DKK	2012 t.DKK	
1	Tryggingargjöld brutto	50.827.997	57.514	50.827.997	57.514
	Endurtryggingargjöld	-1.868.122	-4.040	-1.868.122	-4.040
	Tryggingargjöld fyri egna rokning tilsamans	48.959.875	53.474	48.959.875	53.474
	Inntøkur frá atknýttum virkjum	-3.109.316	5.279	0	0
	Inntøkur frá assosieraðum virkjum	-581.202	-842	-581.202	-842
	Inntøkur frá íløgubygningum	0	0	24.579.524	25.104
2	Rentuinntøkur og vinningsbýti v.m.	59.684.058	63.358	60.474.988	64.098
3	Virðisjavnningar	14.493.238	97.949	7.232.340	100.219
	Rentuútreiðslur	0	0	-17.717.839	-16.617
4	Fyrisitingarkostnaður av íløguvirksemi	-7.246.475	-4.106	-10.266.235	-8.675
	Úrslit av íløguvirksemi tilsamans	63.240.303	161.638	63.721.576	163.286
5	Útgoldnar veitingar	-85.361.923	-136.426	-85.361.923	-136.426
	Endurgoldið frá endurtryggingum	223.165	310	223.165	310
	Broyting í avsetingum til endurgjöld	9.050.046	-6.142	9.050.046	-6.142
	Tryggingarveitingar fyri egna rokning tilsamans	-76.088.712	-142.258	-76.088.712	-142.258
6	Broyting í lívstryggingaravsetingum	298.373.583	-295.405	298.373.583	-295.405
	Broyting í endurtryggingaranna parti	-605.513	990	-605.513	990
	Broyting í lívstryggingaravsetingum fyri egna rokning tilsamans	297.768.070	-294.415	297.768.070	-294.415
4	Fyrisitingarkostnaður	-8.620.638	-16.071	-8.620.638	-16.071
	Provisjónir og partar av úrslitum frá endurtryggingarum	1.722.549	1.246	1.722.549	1.246
	Rakstrarkostnaðir av tryggingarvirksemi fyri egna rokning tilsamans	-6.898.089	-14.826	-6.898.089	-14.826
	Flutt úrslit av íløguvirksemi	-21.074.069	-9.194	-21.074.069	-9.194
	TRYGGINGARTEKNISKT ÚRSLIT	305.907.378	-245.581	306.388.651	-243.933
	Íløgúrslit av eginognini	21.074.069	9.194	21.074.069	9.194
7	Aðrir kostnaðir	-983.908	-1.172	-983.908	-1.172
	ÚRSLIT ÁÐRENN SKATT	325.997.540	-237.560	326.478.813	-235.911
8	Skattur	-15.928.254	0	-16.644.295	-1.247
	Úrslit áðrenn minnilutapartaeigaranna part	310.069.286	-237.560	309.834.518	-237.158
	Minnilutapartaeigaranna partur av úrslitinum	0	0	234.768	-401
	ÁRSÚRSLIT	310.069.286	-237.560	310.069.286	-237.560

Nota	Móðurfelag		Samtak	
	31.12.2013 DKK	31.12.2012 t.DKK	31.12.2013 DKK	31.12.2012 t.DKK
OGN				
9 Íløgubygningar v.m.	0	0	405.550.765	413.425
10 Kapitalpartar í atknýttum virkjum	146.064.236	134.370	0	0
11 Kapitalpartar í assosieraðum virkjum	0	8.807	7.918.563	15.224
Lán til assosierað virkir	0	0	0	0
Íløgur í atknýtt og assosierað virkir tilsamans	146.064.236	143.177	7.918.563	15.224
Kapitalpartar	273.944.114	293.188	292.255.338	324.734
Lánsbrøv	1.401.310.936	1.393.536	1.401.310.936	1.393.536
Íløguprógv	11.545.110	12.455	11.545.110	12.455
Veðtryggjað útlán	13.439.932	27.625	13.439.932	27.625
Onnur útlán	163.969.376	168.812	163.969.376	168.812
Innlán	51.417.316	9.845	53.953.712	21.193
Aðrar fíggjarligar avdekkingar	1.825.936	2.775	1.825.936	2.775
Aðrar fíggjarligar íløguguonir tilsamans	1.917.452.720	1.908.237	1.938.300.340	1.951.131
ÍLØGUOGN TILSAMANS	2.063.516.956	2.051.414	2.351.769.668	2.379.780
Endurtryggjaranna partur av avsetingum til endurgjöld	1.302.811	1.908	1.302.811	1.908
Endurtryggjaranna partur av avsetingum til tryggingaravtalur tils.	1.302.811	1.908	1.302.811	1.908
Áogn hjá tryggingartakarum	1.283.485	3.266	1.283.485	3.266
Áogn í sambandi við beinleiðis tryggingaravtalur tilsamans	1.283.485	3.266	1.283.485	3.266
Áogn hjá tryggingarfeløgum	3.342.448	0	3.342.448	0
Áogn hjá atknýttum virkjum	1.098.958	0	0	0
Áogn hjá assoieraðum virkjum	0	0	3.706.028	3.454
Onnur áogn	358.970	0	2.924.626	2.479
ÁOGN TILSAMANS	7.386.672	5.175	12.559.398	11.108
Rentur tilgóðar og innvunnin leiga	12.653.221	15.446	12.653.221	15.446
Aðrar tíðaravmarkingar	0	0	0	244
TÍÐARAVMARKINGAR TILSAMANS	12.653.221	15.446	12.653.221	15.691
OGN TILSAMANS	2.083.556.848	2.072.035	2.376.982.286	2.406.578

Fíggjarstöða

Nota	Móðurfelag		Samtak		
	31.12.2013 DKK	31.12.2012 t.DKK	31.12.2013 DKK	31.12.2012 t.DKK	
SKYLDUR					
12	Partapeningur	500.000	500	500.000	500
13	Framflutt úrslit	-527.439.536	-837.509	-527.439.536	-837.509
	Partur hjá felagnum	-526.939.536	-837.009	-526.939.536	-837.009
	Minnilutapartaegarar	0	0	86.077.007	86.547
	EGINOGN	-526.939.536	-837.009	-440.862.529	-750.462
8	Útsettur skattur	0	0	7.074.103	6.414
	AVSETINGAR TILSAMANS	0	0	7.074.103	6.414
	Tryggjaðar veitingar	2.541.111.797	2.861.607	2.541.111.797	2.861.607
	Bonuspotential á framtíðar tryggingargjöldum	24.534.265	1.014	24.534.265	1.014
14	Bonuspotential á frítryggingum	3.959.689	5.359	3.959.689	5.359
15	Lívstryggingaravsetingar tilsamans	2.569.605.751	2.867.979	2.569.605.751	2.867.979
	Avsett til endurgjöld	5.164.726	14.215	5.164.726	14.215
	AVSETINGAR TIL TRYGGINGAR- OG ÍLØGUAFTALUR TILSAMANS	2.574.770.477	2.882.194	2.574.770.477	2.882.194
	Skuld í sambandi við beinleiðis trygging	201.022	2.546	201.022	2.546
	Skuld til kredittfeløg	0	0	209.925.358	221.671
	Skuld til atknýtt virkir	22.250.000	0	0	0
	Onnur skuld	9.785.898	21.900	22.384.868	41.811
16	SKULD TILSAMANS	32.236.920	24.446	232.511.248	266.029
	TÍÐARAVMARKINGAR	3.488.987	2.404	3.488.987	2.404
	SKYLDUR TILSAMANS	2.083.556.848	2.072.035	2.376.982.286	2.406.578
17	Eventualskyldur				

Frágreiðing um eginogn

Eginogn - samtak

t.DKK	Parta- peningur	Yvirkurs grunnur	Framflutt úrslit	Tilsamans
Eginogn 1. januar 2012	500	542.500	-1.142.449	-599.449
Flutt frá yvirkursgrunni		-542.500	542.500	0
Úrslit			-237.560	-237.560
Eginogn 31. desember 2012	500	0	-837.509	-837.009
Eginogn 1. januar 2013	500	0	-837.509	-837.009
Úrslit	-	-	310.069	310.069
Eginogn 31. desember 2013	500	0	-527.440	-526.940

Eginogn - móðurfelag

t.DKK	Parta- peningur	Yvirkurs grunnur	Framflutt úrslit	Tilsamans
Eginogn 1. januar 2012	500	542.500	-1.142.449	-599.449
Flutt frá yvirkursgrunni		-542.500	542.500	0
Úrslit			-237.560	-237.560
Eginogn 31. desember 2012	500	0	-837.509	-837.009
Eginogn 1. januar 2013	500	0	-837.509	-837.009
Úrslit	-	-	310.069	310.069
Eginogn 31. desember 2013	500	0	-527.440	-526.940

Landskassin veðheldur fyri virksemini felagsins sambært løgtingslóg nr. 64 frá 10. oktober 1966 um lívstryggingarvirki.

	Móðurfelag		Samtak	
	2013 DKK	2012 t.DKK	2013 DKK	2012 t.DKK
Nota 1 • Tryggingargjöld brutto				
Kapitaltryggingar	25.717.405	28.845	25.717.405	28.845
Rentutryggingar	7.445.918	8.597	7.445.918	8.597
Ratutryggingar	17.664.673	20.073	17.664.673	20.073
Leypandi tryggingargjöld tilsamans	50.827.997	57.514	50.827.997	57.514
Samlagstryggingar	0	0	0	0
Tryggingargjöld brutto tilsamans	50.827.997	57.514	50.827.997	57.514
Tryggingargjöldini kunnu útgreinast soleiðis:				
Indivíduelt teknaðar tryggingar	5.546.239	6.566	5.546.239	6.566
Tryggingar teknaðar í.s.v. starvsseting	45.281.758	50.949	45.281.758	50.949
Samlagstryggingar	0	0	0	0
Tilsamans	50.827.997	57.514	50.827.997	57.514
Tryggingar við bonusskipan	50.827.997	57.714	50.827.997	57.714
Tryggingar uttan bonusskipan	0	0	0	0
Unit link-sáttmálar	0	0	0	0
Tilsamans	50.827.997	57.714	50.827.997	57.714
Tryggingargjöld frá tryggingartakarum búsiandi í Føroyum	50.532.594	56.898	50.532.594	56.898
Tryggingargjöld frá tryggingartakarum búsiandi í ES-londum	295.403	616	295.403	616
Tryggingargjöld frá tryggingartakarum búsiandi í øðrum londum	0	0	0	0
Tilsamans	50.827.997	57.514	50.827.997	57.514
Tal av tryggjaðum er:				
Indivíduelt teknaðar tryggingar	1.421	1.536	1.421	1.536
Tryggingar teknaðar í.s.v. starvsseting	4.082	4.196	4.082	4.196
Samlagstryggingar	0	0	0	0
Nota 2 • Rentuinntøkur og vinningsbýti v.m.				
Rentur av virðisbrøvum, útlánnum og innlánnum	53.995.402	57.878	54.786.332	58.618
Vinningsbýti	5.688.656	5.497	5.688.656	5.497
Annað	0	-17	0	-17
Rentur og vinningsbýti v.m. tilsamans	59.684.058	63.358	60.474.988	64.098

	Móðurfelag		Samtak	
	2013 DKK	2012 t.DKK	2013 DKK	2012 t.DKK
Nota 3 • Virðisjavningar				
Íløgubygningar	0	0	-12.699.000	-3.545
Lánsbrøv	-33.868.657	16.072	-33.868.657	16.072
Kapitalpartar	50.217.127	81.794	55.655.229	87.609
Íløguprógv	-910.088	468	-910.088	468
Aðrir avdekningar	-949.145	620	-949.145	620
Avsett móti tapi uppá útlán	4.001	-1.005	4.001	-1.005
Virðisjavningar tilsamans	14.493.238	97.949	7.232.340	100.219

Nota 4 • Fyrisitingarkostnaður umfatar:

	Stjórnin verður lønt av P/F Lív Holding			
	2013 DKK	2012 t.DKK	2013 DKK	2012 t.DKK
Løn til stjórn				
Nevndarsamýning	-212.000	-297	-212.000	-574
Miðaltal av starvsfólki	0	0	0	0

Samsýning til aðalfundarvalda grannskoðan:

	2013 DKK	2012 t.DKK	2013 DKK	2012 t.DKK
Grannskoðan	-326.600	-369	-406.600	-505
Annað arbeiði enn grannskoðan	-145.532	-184	-155.532	-210
Tilsamans	-472.132	-553	-562.132	-715

Felagið hevur felags fyrisiting við Lív Holding og onnur feløg í Lív-samtakinum, har Lív Holding fakturerer feløginum fyri fyrisiting sambært avtalum.

Nota 5 • Útgoldnar veitingar

	2013 DKK	2012 t.DKK	2013 DKK	2012 t.DKK
Eftirlønir	-65.887.929	-112.149	-65.887.929	-112.149
Eingangsútgjöld við deyða	-2.043.563	2.019	-2.043.563	2.019
Avlamsveitingar	-4.940.076	-5.959	-4.940.076	-5.959
Gjaldsundantøka o.a.	-1.049.930	-1.289	-1.049.930	-1.289
Afturkeyp	-11.213.336	-19.024	-11.213.336	-19.024
Kontant útgildið bonus	-227.088	-24	-227.088	-24
Útgoldnar veitingar tilsamans	-85.361.923	-136.426	-85.361.923	-136.426

Nota 6 • Broyting í lívstryggingaravsetingum

	2013 DKK	2012 t.DKK	2013 DKK	2012 t.DKK
Tryggjaðar veitingar	320.495.084	-310.897	320.495.084	-310.897
Bonuspotential á framtíðar tryggingargjöldum	-23.520.656	11.034	-23.520.656	11.034
Bonuspotential á frítryggingum	1.399.155	4.458	1.399.155	4.458
Broyting í lívstryggingaravsetingum	298.373.583	-295.405	298.373.583	-295.405

Nota 7 • Aðrir kostnaðir

	2013 DKK	2012 t.DKK	2013 DKK	2012 t.DKK
Kostnaður í sambandi við umskipan	-983.908	-1.172	-983.908	-1.172

Nota 8 • Skattur

Felagið er samskattað við P/F Lív Holding, P/F Royndina og P/F Lutaíbúðarvirkið. Tað er P/F Lív Holding, sum avroknar allan skattin við skattamyndugleikarnar, og felagið flytir sostatt sín skatt til P/F Lív Holding. Í Lív Holding er eitt skattaaktiv áljóðandi 185,6 mió. kr. (virðissett til 0). Hetta aktiv er bygt upp av tryggingarmongdini hjá P/F Lív lívs- og pensjónstryggingarfelag í tíðini, áðrenn tryggingarmongdin varð útskild frá Lív Holding og lögð í P/F Lív lívs- og pensjónstryggingarfelag.

	2013 DKK	2012 t.DKK	2013 DKK	2012 t.DKK
Aktuellur skattur	-15.928.254	0	-16.869.772	-991
Útsettur skattur	0	0	225.477	-256
Skattur tilsamans	-15.928.254	0	-16.644.295	-1.247

	Móðurfelag	Samtak
Nota 9 • Íløgubygningar		
Dagsvirði við ársbyrjan	0	413.425.000
Tilgongd	0	7.874.765
Frágongd	0	-3.050.000
Virðisjavningar í árinum til dagsvirði	0	-12.699.000
Dagsvirði við ársenda	0	405.550.765

Avkastkrav og inflatió

Íløgubygningar eru virðisásettir til dagsvirði við stöði í metingum av framtíðar inntøkum og krøvum um avkast av íløgnum. Avkastkravið er sett ymiskt fyri ymisk sløg av bygningum í mun til góðsku, og hvar bygningar liggja.

Avkastkravið liggur millum 7,0% til 10% samsvarandi donsku marknaðargreiningini frá Colliers fyri 4. ársfjóðring 2013 íroknað eitt ískoyti uppá 1%, ið tekur hædd fyri fýroyskum viðurskiftum í sambandi við virðisásetingina. Vígaða miðal avkastkravið er 7,41%.

Somuleiðis er ein væntað inflatiósrata uppá 2,0% p.a. nýtt í virðisásetingunum av íløgubygningum.

Leiðslan metir, at tær fyrirtreytir, ið eru nýttar fyri útrokningunum, eru rímiligar.

Ein broyting í avkastkravinum og inflatiósratu ávirkar virðisásetingina av íløgubygningum soleiðis:

Broyting í miðalavkastkravið	-0,2%	-0,1%	Basis	0,1%	0,2%
Avkastkrav, miðal	7,21%	7,31%	4,41%	7,51%	7,61%
Broyting í virði, mió. kr.	15,3	7,5	0,0	-7,2	-14,1
Virði av íløgubygningum, mió. kr.	413,0	405,2	397,7	390,5	383,6

Broyting í inflatiósratu	-0,2%	-0,1%	Basis	0,1%	0,2%
Inflatiósrata	1,8%	1,9%	2,0%	2,1%	2,2%
Broyting í virði, mió. kr.	-7,5	-3,8	0,0	4,0	8,1
Virði av íløgubygningum, mió. kr.	390,2	393,9	397,7	401,7	405,8

Nota 10 • Kapitalpartar í atknýttum virkjum

				Úrslit	Eginogn
				2.013	31-12-2013
	Virksemi	Heimstaður	Ognarpartur	t.DKK	t.DKK
P/F Royndin	Framtaksfelag	Tórshavn	100,0%	4.289	52.112
P/F Skálafjarðartunnilin	Byggja og reka tunnil	Nes, Eysturoy	100,0%	-43	7.875

Nota 11 • Kapitalpartar í assosieraðum virkjum - samtak

				Úrslit	Eginogn
				t.DKK	t.DKK
	Virksemi	Heimstaður	Ognarpartur	t.DKK	t.DKK
P/F Aluplast	Aluminium- og plastídnaður	Norðragøta	25,5%	878	4.287
P/F Simprentis	KT-menning og skeiðvirksemi	Tórshavn	20,8%	5	3.522
Sp/f Atlantic Biotechnology	Biotøkni	Klaksvík	36,4%	-3.294	5.616
P/F Faroe Maritime Technic	Framleiðsluvinna	Vágur	35,0%	-34	1.924
Sp/f Frakt og Sandsølan	Flutningur	Runavík	35,0%	221	16.314
P/F Veks í likv.	Vakstrarfelag	Tórshavn	37,0%	-14	397

Móðurfelag		Samtak	
31.12.2013	31.12.2012	31.12.2013	31.12.2012
DKK	t.DKK	DKK	t.DKK

Nota 12 • Partapeningur

Partapeningur felagsins umfatar 1 partabræv á kr. 500.000.

Partapeningurin er ikki býttur upp í flokkar.

Nota 13 • Framflutt úrslit

Framflutt úrslit við ársbyrjan	-837.508.822	-1.142.449	-837.508.822	-1.142.449
Ávirkan á eginogni av broyttum roknskaparhátti fyri landskassaveðhald	0	0	0	0
Flutt frá rakstrarroknskapi	310.069.286	-237.560	310.069.286	-237.560
Flutt frá yvirkursgrunni	0	542.500	0	542.500
Framflutt úrslit við ársenda	-527.439.536	-837.509	-527.439.536	-837.509

	Móðurfelag		Samtak	
	31.12.2013	31.12.2012	31.12.2013	31.12.2012
	DKK	t.DKK	DKK	t.DKK
Nota 14 • Bonuspotentiali á frítryggingum				
Uppgjørt bonuspotentiali á frítryggingum	3.959.689	5.359	3.959.689	5.359
Lænt av bonuspotentiali í árinum	0	0	0	0
Lænt av bonuspotentiali tilsamans	0	0	0	0
Bonuspotentiali á frítryggingum við ársenda	3.959.689	5.359	3.959.689	5.359
Nota 15 • Lívstryggingaravsetingar				
Lívstryggingaravsetingar við ársbyrjan	2.867.979.334	2.572.574	2.867.979.334	2.572.574
Akkumulerað virðisjavnan við ársbyrjan	-863.883.026	-530.524	-863.883.026	-530.524
Retrospektivar avsetingar við ársbyrjan	2.004.096.308	2.042.051	2.004.096.308	2.042.051
Broyting í árinum vegna:				
Tryggingargjöld brutto	53.136.390	57.514	53.136.390	57.514
Rentutilskrivning	75.270.848	71.320	75.270.848	71.320
Tryggingarveitingar	-85.361.923	-136.116	-85.361.923	-136.116
Kostnaðir eftir tilskrivning av umsitingarbonus	-6.057.917	-6.675	-6.057.917	-6.675
Váðaurslit eftir tilskrivning av váðisbonus	5.394.600	-23.997	5.394.600	-23.997
Retrospektivar avsetingar við ársenda	2.046.478.306	2.004.096	2.046.478.306	2.004.096
Akkumulerað virðisjavnan við ársenda	523.127.445	863.883	523.127.445	863.883
Lívstryggingaravsetingar við ársenda	2.569.605.751	2.867.979	2.569.605.751	2.867.979
Nota 16 • Skuld				
Skuld, ið fellur til gjaldingar innan 1 ár	32.236.920	5.210	54.202.466	88.551
Skuld, ið fellur til gjaldingar aftaná 5 ár	0	0	155.840.100	166.133
Nota 17 • Eventualskyldur				
Sum trygd fyri skyldum mótvegis tryggingartakarum eru ognir skrásettar við árslok fyri	2.078.178.000	2.515.614	2.078.178.000	2.515.614

Nota 18 • Úrslit av figgjarognum - samtak

	Marknaðarvirði		Netto- íløga	Úrslit í % áðrenn skatt
	Við	Við		
	ársbyrjan	ársenda		
Grundøki og bygningar	413.425.000	405.550.765	-3.050.000	-1,3%
Grundøki og bygningar tilsamans	413.425.000	405.550.765	-3.050.000	-1,3%
Børsskrásettir føroyskir kapitalpartar	138.436.476	90.870.138	-80.374.123	24,1%
Føroyskir kapitalpartar, sum ikki eru børsskrásettir	49.175.039	60.606.784	2.012.333	-10,2%
Børsskrásettir útlenskir kapitalpartar	152.347.042	148.696.979	-280.000	24,8%
Aðrir kapitalpartar tilsamans	339.958.557	300.173.901	-78.641.790	18,5%
Statslánsbrøv (Øki A)	332.558.844	326.159.130	19.312.123	-1,8%
Realkredittlánsbrøv	1.028.132.755	1.028.550.610	22.191.345	1,2%
Indekslánsbrøv	15.300.000	11.545.110	0	-6,8%
Kreditlánsbrøv non investment grade umframt emerging markets lánsbrøv	30.000.000	46.601.196	0	7,1%
Lánsbrøv í alt	1.405.991.599	1.412.856.046	41.503.468	7,2%
Veðtryggjað útlán	27.624.827	13.439.932	-14.184.895	6,0%
Aðrar figgjarognir	190.954.050	217.923.087	13.928.221	4,7%
Avleidd figgjaramboð til tryggjan av nettobroyting av ognum og skyldum	1.825.936	1.825.936		
Tilsamans (uttan fyrisingarkostnað)	2.379.779.969	2.351.769.667	-40.444.996	3,1%

Nota 18 • Úrslit av figgjarognum - móðurfelag

	Marknaðarvirði		Netto- íløga	Úrslit í % áðrenn skatt
	Við	Við		
	ársbyrjan	ársenda		
Ognarfeløg	89.740.414	93.951.780	319.446	-5,2%
Grundøki og bygningar tilsamans	89.740.414	93.951.780	319.446	-5,2%
Dótturfeløg	56.323.822	59.987.229	0	1,8%
Børsskrásettir føroyskir kapitalpartar	138.436.476	90.870.138	-80.374.123	24,1%
Føroyskir kapitalpartar, sum ikki eru børsskrásettir	9.362.740	22.643.750	22.250.000	5,0%
Børsskrásettir útlenskir kapitalpartar	152.347.042	152.555.453	-280.000	17,7%
Aðrir kapitalpartar tilsamans	356.470.080	326.056.570	-58.404.123	16,6%
Statslánsbrøv (Øki A)	332.558.844	326.159.130	19.312.123	-1,8%
Realkredittlánsbrøv	1.028.132.755	1.028.550.610	22.191.345	1,2%
Indekslánsbrøv	15.300.000	11.545.110	0	-6,8%
Kreditlánsbrøv non investment grade umframt emerging markets lánsbrøv	30.000.000	46.601.196	0	7,1%
Lánsbrøv í alt	1.405.991.599	1.412.856.046	41.503.468	0,6%
Veðtryggjað útlán	27.624.827	13.439.932	-14.184.895	6,0%
Aðrar figgjarognir	168.812.304	215.386.692	46.574.388	5,0%
Avleidd figgjaramboð til tryggjan av nettobroyting av ognum og skyldum	2.775.081	1.825.936		

Nota 19 • Býti av partabrøvum á vinnugreinar og økir - samtak

	Føroyar	Restin av Evropa	Norður-amerika	Suður-amerika	Japan	Restin av Fjareystri	Onnur lond	Ikki býtt	Tilsamans
Orka	2,4%	3,1%	0,0%	0,0%	0,0%	0,0%	0,0%		5,5%
Tilfar	0,0%	10,0%	0,0%	0,0%	0,0%	0,0%	0,0%		10,0%
Ídnaður	1,1%	8,4%	0,0%	0,0%	0,0%	0,0%	0,0%		9,5%
Nýtsluvøra	7,4%	9,5%	0,0%	0,0%	0,0%	0,0%	0,0%		16,9%
Konsumentvøra	18,6%	5,2%	0,0%	0,0%	0,0%	0,0%	0,0%		23,8%
Sunnleikarøkt	0,0%	7,6%	0,0%	0,0%	0,0%	0,0%	0,0%		7,6%
Fígging	5,0%	8,7%	0,0%	0,0%	0,0%	0,0%	0,0%		13,7%
KT	0,0%	4,5%	0,0%	0,0%	0,0%	0,0%	0,0%		4,5%
Fjarskifti	0,0%	2,4%	0,0%	0,0%	0,0%	0,0%	0,0%		2,4%
Veiting	0,0%	0,0%	0,0%	0,0%	0,0%	0,0%	0,0%		0,0%
Ikki útgreinað	6,1%	0,0%	0,0%	0,0%	0,0%	0,0%	0,0%		6,1%
Tilsamans	40,6%	59,4%	0,0%	0,0%	0,0%	0,0%	0,0%	0,0%	100,0%

Nota 19 • Býti av partabrøvum á vinnugreinar og økir - móðurfelag

	Føroyar	Restin av Evropa	Norður-amerika	Suður-amerika	Japan	Restin av Fjareystri	Onnur lond	Ikki býtt	Tilsamans
Orka	1,7%	2,1%	0,0%	0,0%	0,0%	0,0%	0,0%		3,8%
Tilfar	0,0%	7,0%	0,0%	0,0%	0,0%	0,0%	0,0%		7,0%
Ídnaður	2,6%	5,9%	0,0%	0,0%	0,0%	0,0%	0,0%		8,5%
Nýtsluvøra	5,2%	6,7%	0,0%	0,0%	0,0%	0,0%	0,0%		11,9%
Konsumentvøra	13,0%	3,6%	0,0%	0,0%	0,0%	0,0%	0,0%		16,6%
Sunnleikarøkt	0,0%	5,3%	0,0%	0,0%	0,0%	0,0%	0,0%		5,3%
Fígging	23,7%	6,1%	0,0%	0,0%	0,0%	0,0%	0,0%		29,8%
KT	0,0%	3,2%	0,0%	0,0%	0,0%	0,0%	0,0%		3,2%
Fjarskifti	0,0%	1,7%	0,0%	0,0%	0,0%	0,0%	0,0%		1,7%
Veiting	0,0%	0,0%	0,0%	0,0%	0,0%	0,0%	0,0%		0,0%
Ikki útgreinað	12,2%	0,0%	0,0%	0,0%	0,0%	0,0%	0,0%		12,2%
Tilsamans	58,4%	41,6%	0,0%	0,0%	0,0%	0,0%	0,0%	0,0%	100,0%

Nota 20 • Váðaskema pr. 31. desember 2013

Leiðslan hevur vegna tær serligu umstøður, sum felagið er í, valt ikki at gera váðaskema fyri felagið og fyri samtakið.

Nota 21 • Nærstandandi partar

Grundartag fyri ávirkan

Avgerandi ávirkan:

Føroya Landsstýri, Tórshavn

Velur nevnd

Týðandi ávirkan:

P/F Lív Holding

Høvuðspartaeigari

Transaktiónir við nærstandandi partar:

Felagið hevur felags umsiting við P/F Føroya Lívstrygging, P/F Tryggingarfelagið Lív og hini feløgini í samtakinum við undantaki av P/F Fastogn. Hetta umfatar m.a. starvsfólk, KT og hølir v.m. Kostnaðurin verður býttur millum feløgini í mun til nýtslu, og í árinum eru goldnar slakar 11 mió. kr. í umsitingargjaldi til P/F Lív Holding.

Nota 22 • Ognarviðurskipti

Fylgjandi partaeigarar eru upptiknir í felagsins partaeigarayvirlit við einum ognarparti, ið er omanfyri 5%:

· Føroya Lívstrygging, Tórshavn

Nota 23 • Nevnd, stjórn og leiðandi starvsfólk

Nevndar- og stjórnarlimir felagsins eru stjórar og/ella nevndarlimir í fylgjandi føroysku partafeløgum:

Leiðslustørv

Nýttar styttingar:

(NF)= Nevndarformaður

(NL)= Nevndarlimur

(S) = Stjóri

Nevnd

Finn Danberg, nevndarformaður

P/F Lív Holding (NF), P/F Royndin (NF),
P/F Tryggingarfelagið Lív (NF), P/F Lutaíbúðarvirkið (NL),
P/F Lív lívs- og pensjónstryggingarfelag (NF), P/F Barðið (NL),
P/F Prentmiðstøðin (NF), P/F 2 (S+NF), Sp/F Danberg (S),
P/F Fastogn (NL), P/F Sendistovan (NL), Sp/F Desicion3 (NF).

Gunnleyg Árnafjall

P/F Lív Holding (NL), P/F Royndin (NL),
P/F Tryggingarfelagið Lív (NL), P/F Lutaíbúðarvirkið (NL),
P/F Lív lívs- og pensjónstryggingarfelag (NL).

Kári Petersen

P/F Fastogn (NF), Klaksvíkar Sjómansheim (NL),
P/F Lív Holding (NL), P/F Royndin (NL),
P/F Tryggingarfelagið Lív (NL), P/F Lutaíbúðarvirkið (NL),
P/F Lív lívs- og pensjónstryggingarfelag (NL).

Stjórn

Jan Jakobsen

P/F Lív Holding (S),
P/F Tryggingarfelagið Lív (S), P/F Lutaíbúðarvirkið (S),
P/F Lív lívs- og pensjónstryggingarfelag (S),
P/F Virðisbrævamarknaður Føroya (NL), P/F Faroese Infrastructure (NL),
P/F Skálafjarðartunnilin (S+NL), P/F Eysturoyartunnilin (NL),
Eftirlønargrunnurin fyri starvsfólk í P/F Føroya Banka (NL).

Seinastu 5 árin

Hövuðstöl (t.DKK) - samtakið

	2013	2012	2011	2010	2009
Rakstrarroknscapur					
Tryggingargjöld	48.960	53.474			
Útgoldnar veitingar	-76.089	-142.258			
Úrslit av ílöguvirksemi	63.722	163.286			
Rakstrarkostnaðir av tryggingarvirksemi	-8.621	-16.071			
Úrslit av endurtrygging	-528	-1.494			
Tryggingartekniskt úrslit	306.389	-243.933			
Ársúrslit	310.069	-237.560			
Fíggjarstöða					
Avsetingar til tryggingar- og ílöguaftalir tilsamans	2.574.770	2.882.194			
Eginogn tilsamans	-526.940	-837.009			
Aktiv tilsamans	2.376.982	2.406.578			
Depotrenta	4,5%	4,5%			
Lyklatöl					
	2013	2012	2011	2010	2009
Lyklatöl fyrí fíggjarvirksemi					
Avkast áðrenn avdekning	2,7%	7,1%			
Avkast eftir avdekning	2,7%	7,1%			
Lyklatöl fyrí kostnaðir og váða					
Kostnaðir í prosent av tryggingargjöldum	17,0%	27,9%			
Kostnaðir í prosent av avsetingum	0,4%	0,8%			
Kostnaðir fyrí hvønn tryggjaða	1.489 kr.	2.722 kr.			
Kostnaðarúrslit	-0,1%	-0,5%			
Váðaurslit	0,8%	0,8%			
Lyklatöl fyrí konsolidering					
Bonusstig	0,0%	0,0%			
Kundaognarstig	0,0%	0,0%			
Eigarakapitalstig	-25,7%	-41,8%			
Lyklatöl fyrí renting					
Renting av eginogn áðrenn skatt	149,0%	-63,5%			
Renting av eginogn eftir skatt	141,7%	-63,5%			
Renting av kundamiðlum eftir kostnaðir áðrenn skatt	-10,5%	14,0%			

Har tað ikki er møguligt vegna vantandi datagrundarlag at geva upplýsingar, er hetta merkt sum "I/M".

Hövuðstöl (t.DKK) - móðurfelag

	2013	2012	2011	2010	2009
Rakstrarroknskapur					
Tryggingargjöld	48.960	53.474			
Útgoldnar veitingar	-76.089	-142.258			
Úrslit av fløguvirksemi	63.240	161.638			
Rakstrarkostnaðir av tryggingarvirksemi	-8.621	-16.071			
Úrslit av endurtrygging	-528	-1.494			
Tryggingartekniskt úrslit	305.907	-245.581			
Ársúrslit	310.069	-237.560			
Fíggjarstöða					
Avsetingar til tryggingar- og fløguavtalur tilsamans	2.574.770	2.882.194			
Eginogn tilsamans	-526.940	-837.009			
Aktiv tilsamans	2.083.557	2.072.035			
Depotrenta	4,5%	4,5%			
Lyklatöl					
	2013	2012	2011	2010	2009
Lyklatöl fyri fíggjarvirksemi					
Avkast áðrenn avdekning	3,1%	8,4%			
Avkast eftir avdekning	3,1%	8,4%			
Lyklatöl fyri kostnaðir og váða					
Kostnaðir í prosent av tryggingargjöldum	17,0%	27,9%			
Kostnaðir í prosent av avsetingum	0,4%	0,8%			
Kostnaðir fyri hvønn tryggjaða	1.387 kr.	2.540 kr.			
Kostnaðarúrslit	-0,1%	-0,5%			
Váðaurslit	0,8%	0,8%			
Lyklatöl fyri konsolidering					
Bonusstig	0,0%	0,0%			
Kundaognarstig	0,0%	0,0%			
Eigarakapitalstig	-25,7%	-41,8%			
Lyklatöl fyri renting					
Renting av eginogn áðrenn skatt	149,0%	-63,5%			
Renting av eginogn eftir skatt	141,7%	-63,5%			
Renting av kundamiðlum eftir kostnaðir áðrenn skatt	-10,5%	14,0%			

Har tað ikki er møguligt vegna vantandi datagrundarlag at geva upplýsingar, er hetta merkt sum "I/M".