



P/F Lív lívs- og pensjónstryggingarfelag

Skrás.nr. 5758

Ársfrásøgn fyri 2015

Avrit

Upplýsingar um felagið	2
Yvirlit yvir samtakið	3
Leiðslufrágreiðing	4-8
Leiðsluátekning	9
Átekning frá óheftum grannskoðarum	10-11
Nýttur roknskaparháttur	12-14
Rakstrarroknskapur	15
Fíggjarstöða	16-17
Frágreiðing um eiginogn	18
Notur	19-26
Seinastu 5 árin (samtak)	27
Seinastu 5 árin (móðurfelag)	28

FELAGIÐ

P/F Lív lívs- og pensjónstryggingarfelag
Kopargøta 1,
Postsmøga 206
FO-100 Tórshavn
Skrásetingarnr. 5758
Heimstaður: Tórshavn kommuna
4. roknskaparár

NEVND

Finn Danberg, nevndarformaður
Gunnleyg Árnafjall, næstforkvinna
Kári Petersen

STJÓRN

Jan Jakobsen, stjóri

AKTUARUR

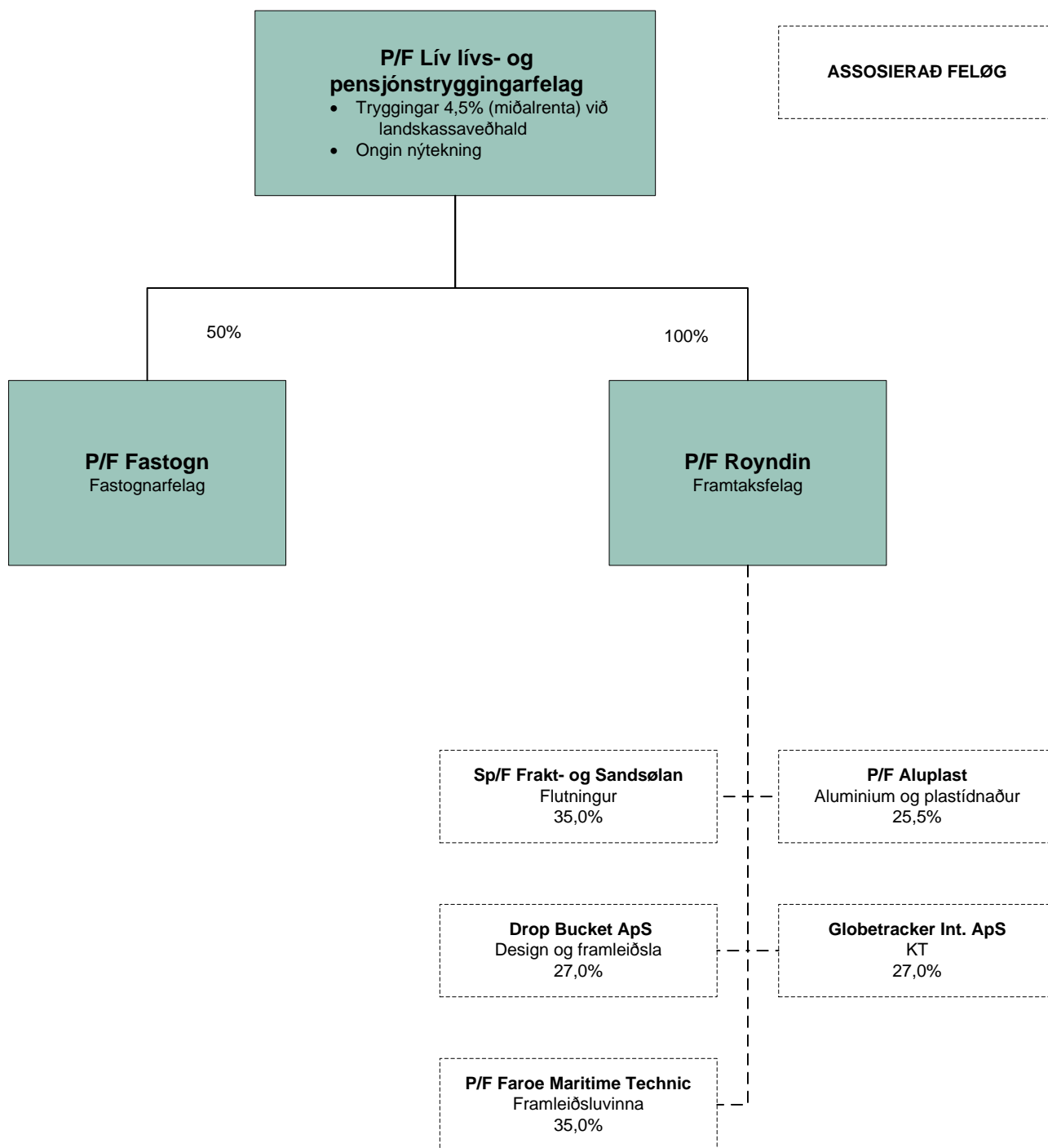
Jan Buschardt, cand. act., ábyrgdarhavandi aktuarur

TRYGGINGARLÆKNI

Høgni Debes Joensen, tryggingarlækni

GRANNSKOÐAN

JANUAR, løggilt grannskoðanarvirki P/F



HØVUÐSVIRKSEMI

P/F Lív lívs- og pensjónstryggingarfelag umsitur tær tryggingar í Lív-samtakinum, sum eru teknaðar frá byrjan og inntil 1. januar 2000 og sum hava landskassaveðhald. Felagið tekur ikki nýggjar tryggingar.

Felagið varð stovnað tann 28. juni 2012 við afturvirkandi gildi til 1. januar 2012.

Av tí at felagið steðgaði at gera nýggjar kundaavtalur 31. desember 1999, er felagið at meta sum eitt felag undir avvikling. Fyri at fáa hetta skipað á ein trygging og skipaðan hátt, legði Føroya Landsstýrið fram lógaruppskot fyri Føroya Løgting í apríl 2015. Lógin bleiv samtykt av einum samdum Løgtingið 29. apríl. Felagið er framhaldandi undir eftirliti av Tryggingareftirlitinum.

Felagið er ikki longur undir ræði av P/F Lív Holding og er tískil ikki longur at meta sum ein partur av Lív samtakinum.

Móðirfelagið eigur tvey dótturfeløg. Talan er um P/F Royndina og P/F Fastogn. P/F Skálafjarðartunnulin er í 2015 farið í sjálvbodað likvidatió, eftir at Føroya Løgting hevur samtykt af fara undir eina almenna tunnilverkætlan.

Úrslitið

Samtakið hevði í 2015 eitt tryggingartekni skot uppá 110,1 mió.kr. í mun til eitt undirskot uppá 445 mió.kr. í 2014. Ársúrslitið eftir skatt er 98,9 mió.kr. hjá samtakinum.

Úrslitið er nevt tengt at avsetingunum hjá felagnum, sum eru grundaðar í rentugongdini. Rentan er hækkað lutfaldsliga nógv í 2015. Hetta sæst aftur í lækkandi avsetingum og í úrslitinum hjá samtakinum.

Inngjald

- Tilsamans vóru inngoldnar 48,1 mió.kr. í tryggingargjöldum í 2015 í mun til 47,6 mió.kr. í 2014. Av tí at ongar nýggjar eftirlønnavtalur verða gjørdar í felagnum, kann væntast, at inngjaldið verður fallandi komandi ári.

Útgjald í árinum

- Samtakið hevur útgoldið tils. góðar 104 mió.kr. í mun til 109 mió.kr. í 2014. Útgjaldið kemur at verða vaksandi komandi ári. Størsti parturin av útgjaldinum eru eingangsútgjöld í sambandi við, at fólk náa eftirlønarlundur.

Rakstrarkostnaður

- Rakstrarkostnaðurin hjá samtakinum er 8,9 mió.kr. í mun til 9,5 mió.kr. í 2014. Lækkingin er serliga grundað í at eingangskostnaðir í sambandi við umleggingina av felagnum eru lækkaðir í 2015.
- Rakstrarkostnaðurin svarar til 0,4% av avsetingunum. Felagið arbeiðir áhaldandi at lækka rakstrarkostnaðin.

Íløgukost

- Samtakið hevur fingið 20,7 mió.kr. í samlaðum avkasti uppá íløgugongnirnar í mun til 127,6 mió.kr. í 2014.
- Íløgukostnaðurin er framhaldandi á einum lágum støði. Samlaði íløgukostnaðurin hjá samtakinum er 0,53% av samlaðu íløgugongnum.

Eftirlønarsparvingin

- Samlaðu íløgukostunum í samtakinum eru 2,34 mia.kr. í mun til 2,38 mia.kr. í 2014. Lækkingin er grundað í, at úgjaldið er væl hægri enn inngjaldið.
- Avsetingarnar eru lækkaðar við 131 mió.kr. Hetta er serliga grundað í hækkingi rentunum. Tað eru í stóran mun broytingarnar í avsetingunum, sum eru avgerandi fyri úrslitið hjá felagnum.

ÁRIÐ 2015 – GONGDIN Í VIRKSEMI OG FÍGGJARLIGU VIÐURSKIFTUNUM

Árið hevur verið merkt av teimum broytingum, sum verið hava seinastu 2-3 ári. Niðanfyri er lýst virksema felagsins í árinum:

1. januar 2015:

Tvungna eftirlønargjaldið fer uppá 2%.

29. apríl 2015:

Føroya Løgting samtykti lögtingslóg fyri P/F Lív lívs –og pensjónstryggingarfelag, sum er tað felagið, sum umsitir tryggingar og eftirlønnavtalur, sum eru gjørdar fyri 1. januar 2000.

14. september 2015:

Nýggj samgonga verður skipað millum Javnaðarflokkin, Tjóðveldið og Framsókn. Í samgonguskjalinum verður m.a. sagt, at arbeiðast skal við einari pensjónsnýskipan, sum skal vera búskaparlig haldfør og partvist samhaldsføst.

Desember 2015:

Føroya Løgting samtykkir fíggarætlanina fyri 2016, har verður m.a. samtykt at útseta hækkingina í tvungna eftirlønargjaldinum, sum ætlandi skuldi hækka úr 2 til 3% 1. januar 2016. Eisini samtykkir løgtingið at hækka inngjaldið til samhaldsfasta og at lækka grundarupphæddina til fólkapensjónina.

Tryggingarvirksemi

Tryggingargjöldini vóru í árinum 48,1 mió.kr. Tilsvarandi tryggingargjöld fyri 2014 vóru 47,6 mió.kr. Tryggingargjöldini koma at verða fallandi komandi árin, grundað á, at ongar nýggjar eftirlønaravtalur verða gjørdar í felagnum.

Felagið hevur ikki havt nýtekingar av tryggingum eftir 1. januar 2000. Í 2015 vóru samlaðu útgjöldini av veitingum góðar 104 mió.kr. Av samlaðu útgjöldunum stava slakar 87 mió.kr. frá útgjaldi í sambandi við eftirlønardur. Av restini stavar meginparturin frá tryggingarútgjöldum og afturkeypi av eftirlønnum.

Lívstryggingaravsetingarnar eru tætt knýttar at rentubroytingunum á fíggarmarknaðunum. Samanumtikið lækkaðu samlaðu lívstryggingaravsetingarnar fyri 2015 við 131 mió.kr. Uppgerðarrentan er hækkað lutfaldsliga nógv í 2015.

Lækkingin í avsetingunum er høvuðsgrundin til positiva úrslitið hjá samtakinum í 2015.

Fíggarvirksemi

Samtakið hevur tils. 2,339 mia.kr. í íløgnum. Avkastið er partvíst tengt at rentugongdini og gongdini á partabrævamarknaðinum. Íløgnavkastið varð í 2015 íalt 20,7 mió.kr. í mun til 127,6 mió.kr. í 2014.

Í almenna kjakinum verður ofta ført fram, at føroysk eftirlønarpussparing ikki kemur Føroyum og føroyingum til góðar. Samtakið hevur gjørt íløgur í føroyska samfelagið fyri tilsamans útvíð 30% av samlaðu skrásettu ognunum.

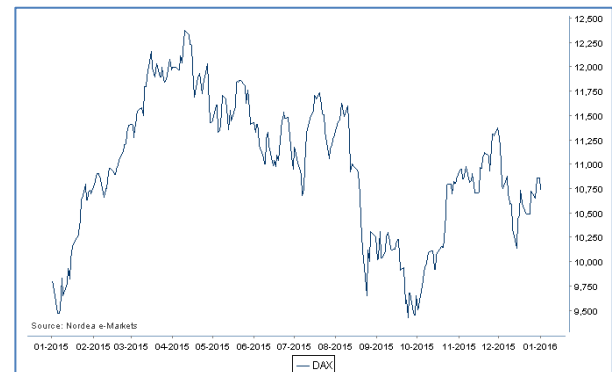
Felagið førir ein varnan íløgupolitik. Umleið 70% av íløgnum samtaksins eru gjørdar í lánsbrøv, almenn útlán ella onnur lánsbrøv. 24% av íløgnum við ársenda í 2015 vóru gjørd í partabrøv í mun til 23% í 2014.

Íløgupolitikur felagsins er at spjæða íløgurnar, soleiðis at felagið ikki verður so hart rakt, um ein íløguflokkur ikki gevur nøktandi avkast. Ein lýsing av íløgnum sást í notu 17 og 18.

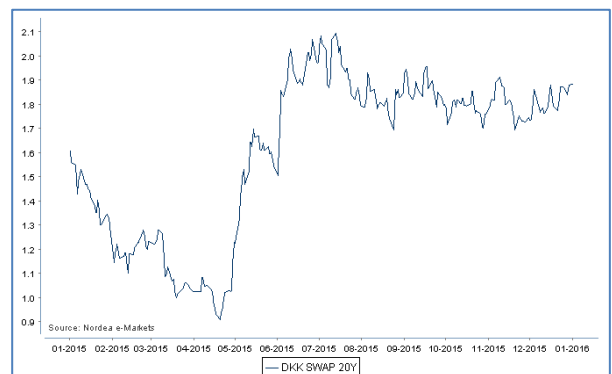
2015 var avbjóðandi á íløgum á fleiri økjum. Árið byrjaði við at evropeiski miðbankin kunngjórði eitt umfangandi afturkeyp av virðisbrøvum. Hetta hevði jaliga ávirkan á flest øll virðisbrøv. Yvirskriftn í 2. ársfjórðingi var serliga búskaparliga stóðan í Grikkalandi. Renturnar hækkaðu nógv. Ótryggleikin í kinesiska búskapinum setti dagsskránað í 3. ársfjórðingi og hevði hetta eisini stóra ávirkan á gjaldoyramarknaðin. Í 4. ársfjórðingi hækkaðu partabrøvini samanumtikið, væl hjálpt av einum sterkum dollara og japanskum yen.

2015 hevur somuleiðis verið merkt av stóðugt lækkandi olju og rávøruprísum. Oljuprísurin (Brent Crude Oil) lág á 57,33 \$ 1. januar 2015 í mun til 37,28 1. januar 2016. Henda gongdin hevur rakt oljuídnaðin og oljuframleiðandi lond meint.

Samantikið eru partabrøvini hækkaði í 2015. Gongdin í DAX vísutalinum sást niðanfyrri.



Í 2015 eru renturnar hækkaðar lutfaldsliga nógv. 20 ára rentan er hækka frá 1,61% til 1,88%. Gongdin er lýst niðanfyrri.



Hækkandi renturnar hava eina neiliga ávirkan á avkastid á lánsbrøvunum. Hinvegin eru avsetingarnar til miðalrentutryggingar lækkaðar munandi grundað á hækkandi rentuna.

Sjálvt um rentan hefur verið hækkandi í 2015, so er rentustøði framhaldandi søguliga lágt. Lága rentustøðið er ein av stóru avbjóðingunum hjá pensjónsfeløgnum um allan heim. Grundað á lága rentustøðið kann tí væntast eitt lutfaldsliga avmarkað avkast á eftirlønaruppsparingina komandi árin. Lága rentustøðið hefur kortini lagt ein dempara á prísleguna í samfelagnum. Hetta merkir, at eftirlønaruppsparingin higartil liggur omanfyri verandi inflatió.

P/F Royndin

Royndin varð stovnað í 2005. Endamálið við at seta á stovn Royndina var, at felagið sum framtaksfelag, skuldi gera langskygdar íløgur í fyrst og fremst føroyskt vinnuvirksemi við avkasti fyri eygað og samstundis stimbra føroyskar fyrirkur at mennast og vaksa.

Rakstrarúrslitið hjá Royndini gjørdist í árinum eitt hall áðrenn skatt uppá -16,6 mió.kr. Felagið hefur í 2015 niðurskrivað áognir og virðisbrøv við samanlagt 15,4 mió.kr. í 2015. Royndin hefur eina bókaða eginogn uppá 34 mió.kr.

P/F Fastogn

Endamálið hjá felagnum er at eiga og reka fasta ogn. Leiguinntøkurnar hjá felagnum vóru í árinum 25,4 mió.kr., sum er nakað minni enn í 2014, tá leiguinntøkurnar vóru 25,8 mió.kr. Úrslitið áðrenn rentur og virðisjavnan av íløgnum gjørdist 22,6 mió.kr. ímóti 23,0 mió.kr. í 2014.

Ársúrslitið áðrenn skatt fyri 2015 varð eitt undirskot uppá 15,3 mió.kr. og eftir skatt eitt undirskot uppá 12,8 mió.kr. Fíggjarstøðan hjá felagnum javnvigar við 364,9 mió.kr. Av hesum er eginpeningurin 170,3 mió.kr. Felagið hefur ein solvens uppá góð 46%.

Solvensstøða

Kapitalkrav og avsetingar verða gjørd upp sambært áetingunum í Tryggingarlógini og í kunngerð nr. 2 frá 30. desember 2009 við seinni broytingum.

Við broyting í omanfyri nevndu kunngerð við virknaði fyri roknskaparárið 2012, varð ikki longur heimild til at upptaka landskassaveðhaldið í roknskapinum. Lága rentustøðið á fíggjarmarknaðinum hefur við sær, at lívstryggingaravsetingarnar eru hægri enn íløgugnirnar.

Tá ið landskassaveðhaldið ikki kann takast við í roknskapin, grundað á broyttu roknskaparreglurnar, merkir hetta, at eginognin er negativ. Broytta kunngerðin er beinleiðis grundin til, at felagið í 2012 varð broytt til P/F Lív lívs- og pensjónstryggingarfelag undir avvikling. Kapitalviðurskiftini í felagnum eftir broytingina í áðurnevndu roknskaparkunngerð eru eisini beinleiðis grundin til, at lögtingið samtykti lögtingslóg nr. 85/2014 lögtingslóg um P/F Lív, lívs- og pensjónstryggingarfelag 29. apríl 2015.

Um allir tryggingartakarar skuldu ynskt at fingið sínar tryggingar útgoldnar 31. desember 2015, kann útgangsstøði takast í retrospektiva virðinum á tryggingarligu avsetingunum (uppgjørt til grundarlagsrentu), sum er eitt roknað virðið á afturkeypunum.

Hetta er lýst í talvuni niðanfyri (mDKK) fyri móðurfelagið:

Íløgugnir	2.065.295
Retrospektivar avsetingar	2.056.580
Avlopp	8.715

VÁÐASTÝRING

Felagið er ávirkað av fleiri váðum. Hesir váðar eru í høvuðsheitum fíggjarligir, tryggingarligir, operationellir og handilsligir. Nevndin ger karmar fyri stýring av váðunum í samtakinum, meðan leiðslan hefur ábyrgdina av, at karmarnir verða hildnir.

Felagið hefur sett í verk eina skipan, har allir týðandi váðar verða eyðmerktir, og kapitalkrav verður gjørt upp til at standa ímóti hesum váðum. Um stórar broytingar eru í mun til seinastu uppgerð, skal støða takast til, um meira kapitalur skal setast av til hesar váðar.

Fíggjarligir váðar

Marknaðarváðin er váðin fyri, at virðið á aktivunum ella skyldunum hjá felagnum broytist vegna rentu- og/ella kursbroyting v.m. Gjaldfórisváðin er vandin fyri tapi, ið stendst av tørvinum fyri gjaldfóri innan stutta tíðarfreist fyri at halda gjaldskyldur felagsins.

Mótpartsváðin er váðin fyri tapi orsakað av, at

mótpartar ekki halda sínar skyldur. Vantandi spjaðing kann hava tap við sær, um íløgur í ov stóran mun eru bundnar í ávísar vinnur ella marknaðir o.s.fr.

Fyri P/F Lív lívs- og pensjónstryggingarfelagið er marknaðarváiðin nógv tann størsti fíggjarligi váðin, og tann váðin, har størsti parturin av fæfeingiskravinum stendst av. Hesin váði verður m.a. avmarkaður við at tryggja hóskaði karmar fyri rentuváða fyri lánsbrøv saman við møguligum avdekningi av rentuváða. Somuleiðis eru íløgurnar í partabrøv varisligar.

Marknaðarváiðin er undir neyvum eftirliti. Felagið ger m.a. hvønn ársfjórðing stresstestir av váðanum, og felagið ger kvartárliga upp fæfeingiskravið, har ognir og skyldur verða váðamettar.

Rentuváiðin er tann størsti váðin fyri felagið. Tá Lívstryggingaravsetingarnar verða gjørdar upp til eina marknaðarrentu, er ein munandi rentuváði fyri eginognina.

Gjaldfórisváðin verður avmarkaður við, at munandi partar av íløgnum eru í likvidum, børsskrásettum virðisbrøvum.

Mótpartsváiðin verður avmarkaður við, at ein stórir partur av íløgnum er settur í stats- og realkredittlánsbrøv. Spjaðingarváiðin er avmarkaður við at spjaða íløgur felagsins í ymsar vinnur og marknaðir og við at avmarka íløgur við sama útgevara.

Tryggingarligir váðar

Tryggingarligu váðarnir viðvíkja gongdini í deyðstíttleika, avlammistíttleika, hættisligari sjúku v.m. Eitt nú økir hækkandi livialdur veitingar felagsins til eftirlønir, meðan talið á andlátum og sjúkrameldingum ávirka veitingar í sambandi við deyða og sjúku. Av hesum er mest týðandi váðin livialdur. Felagið er í gongd við at eftirkanna handfaringina av livialdri.

Spjaðingarváiði í sambandi við tryggingarligar váðar fevnir um vandan fyri tapi vegna ov stórar einstakar kundabólkar og einstakar tryggingar.

Felagið hevur avmarkað tryggingarligu váðarnar við at spjaða tryggingarmongdina millum nógv ymiskar kundabólkar, fakfeløg o.fl. og við endurtrygging.

Operationellir váðar

Operationellir váðar fevna um váða fyri tapi vegna feilir í KT-skipanum, løgfrøðiligar ósemjur, ikki nøktandi ella skeivar mannagongdir ella svik. Felagið avmarkar operationellan váða við funktiónsskilnaði og innaneftirliti, sum støðugt verður endurskoðað og dagført.

Kvartárliga verða allir operationellir váðar gjøgnumgvingir, og øll tap verða skrásett og fráboðað til leiðsluna.

Handilsligir váðar

Handilsligir váðar fevna um strategiskar váðar, váðar fyri umdømi og aðrar váðar við tilknýti til uttanhýsis ávirkanir. Felagið fylgir neyvt við gongdini á marknaðinum fyri at tryggja, at prísir og tænaustig eru á kappingarførum stigi. Stórir dentur verður lagdur á góða kundatænaustu umframt opinleika og gjøgnumskygni í samskiftinum við viðskiftafólk. Arbeitt verður áhaldandi við at betra um hesi viðurskipti.

VITANARSTIG

Felagið leggur stóran dent á, at vitanin hjá starvsfólkum felagsins er á høgum fakligum støði, soleiðis at viðskiftafólk fáa góða ráðgeving. Starvsfólkini hava í stóran mun tryggingarliga ella fíggjarliga útbúgving. Starvsfólkini fáa støðugt hóskaði eftirútbúgving innan sítt virkisøki.

ETISK FYRILIT

Íløguvirksemið felagsins verður skipað soleiðis, at málið um hægst møguligt avkast verður rokkið, samstundis sum fyrilit verður havt fyri, at íløgurnar eru etiskt og sosialt ráðiligar.

Tann størsti parturin av ílögum felagsins verður umsitin av ílögurøktarum uttanfyri felagið. Í avtalum við ílögurøktararnar verður ásett, at dentur áhaldandi skal leggjast á at halda grundleggjandi mannarættindi. Høvuðsmálið er, at ILO-sáttmálin verður hildin, um ikki at misnýta barnaáriði, ikki at gera nýtslu av tvingsilsáriði, ikki at gera mismun millum kyn á arbeiðsplássum og at virða felagafrælsið.

Á heimasíðu felagsins (www.liv.fo) er listi til skjals, sum vísir, hvørjum feløgum LÍV-samtakið hevði íløgur í við seinasta árslok. Eisini finst samlaði íløgukarmurin fyri felagið har.

HENDINGAR EFTIR ROKNSKAPARLOK

Frá degnum fyrir fíggjarstöðuni til í dag er einki hent, sum eftir leiðslunnar áskoðan hefur týðandi ávirkan á ársfrásøgnina.

ÚTLIT FYRI 2016

Tryggingarvirksemi

Av tí, at ongar nýggjar avtalur vera gjørdar í felagnum, kemur tryggingarvirksemi felagsins at vera minkandi, tí fleiri og fleiri viðskiftafólk hjá felagnum náa eftirlønaraldur.

Tískil kemur henda frágongd at síggjast aftur í lækkandi inngjöldum og øktum útgjöldum komandi árin, og henda gongd kemur væntandi eisini at merkjast í 2016.

Fíggjarvirksemi

Felagið hefur eina neyva stýring av íløguvirkseminum. Stórar óvissur valda á fíggjarmarknaðinum.

Lága rentustøðið ger fíggjarmarknaðin lutfaldsliga ótryggan. Eisini ger lága rentustøðið, at avkastið av lánsbrævapartinum kann koma undir trýst í 2016. Tí kemur felagið eisini í 2016 áhaldandi at arbeiða við alternativum hættum at optimera avkastið hjá viðskiftafólkum felagsins.

Um búskaparstöðan í heiminum batnar, eru útlit til, at renturnar kunnu hækka. Hetta kann hava neiliga ávirkan á avkastið av lánsbrøvum í 2016. Hinvegin hava hækkandi rentur jaliga ávirkan á tryggingarligu avsetingarnar hjá felagnum. Samanumtikið vil ein rentuhækking vera góð fyri felagið.

Ein møguligur búskaparvøkstur kann hinvegin væntast at hava framhaldandi jaliga ávirkan á partabrævakursirnar, sum hava víst eina góða gongd seinastu árin.

Felagið heldur eitt vakið eyga við gongdini við atlit til at taka neyðug stig í sambandi við møguligar broytingar á fíggjarmarknaðinum.

Vit leggja við hesum fram ársfrásøgn fyri felagið og fyri samtakið fyri 2015. Ársfrásøgnin er gjørd í samsvari við ásetingarnar í løgtingslóg um P/F Lív lívs- og pensjónstryggingarfelag.

Tað er okkara fatan, at nýtti roknskaparhátturin er hóskandi og tryggjar, at ársfrásøgnin gevur eina rættvísandi mynd av ognum, skyldum, fíggarligu støðu og av úrslitinum av virkseminum hjá móðurfelag og samtaki.

Leiðslufrágreiðingin inniheldur, eftir okkara fatan, eina rættvísandi frágreiðing um tey viðurskifti, sum frágreiðingin umrøður.

Ársfrásøgnin verður lögð fyri aðalfundin, og mælt verður til at góðkenna hana.

Tórshavn, tann 30. mars 2016

Stjórn

Jan Jakobsen
stjóri

Nevnd

Finn Danberg
nevndarformaður

Gunnleyg Árnafjall
næstforkvinna

Kári Petersen

Átekning frá óheftum grannskoðarum

Til partaeigararinnar í P/F Lív lívs- og pensjónstryggingarfelag

Átekning á ársroknskapin

Vit hava grannskoðað ársroknskapin hjá P/F Lív lívs- og pensjónstryggingarfelag fyri roknskaparárið 1. januar – 31. desember 2015, við leiðsluátekning, nýttum roknskaparhátti, rakstrarroknskapi, fíggjarstøðu, frágreiðing um eginogn og notum fyri samtakið og fyri móðurfelagið. Ársroknskapurin er gjørdur eftir løgtingslóg um P/F Lív lívs- og pensjónstryggingarfelag.

Ábyrgd leiðslunnar av ársfrásøgnini

Leiðslan hevur ábyrgd av at gera ein ársroknskap, ið gevur eina rættvísandi mynd í samsvari við lóg um tryggingarvirkssemi. Leiðslan hevur harumframt ábyrgdina av innanhýsis eftirlitinum, ið leiðslan metir skal til, fyri at ársroknskapurin kann gerast uttan týðandi skeivleikar, uttan mun til, um skeivleikarnir standast av sviki ella mistøkum.

Grannskoðanin og ábyrgd grannskoðarans

Okkara ábyrgd er við støði í grannskoðanini at gera eina niðurstøðu um ársroknskapin. Vit hava grannskoðað samsvarandi altjóða standardum um grannskoðan og harumframt eftir øðrum ásetingum í føroysku grannskoðanarlóggávuni. Hetta krevur, at vit halda tey etisku krøvini og leggja til rættis og grannskoða fyri at fáa grundaða vissu fyri, at tað ikki eru týðandi skeivleikar í ársroknskapinum.

Grannskoðanin ber í sær, at gjørd verða tey grannskoðanararbeiði, sum skulu til fyri at fáa grannskoðanarprógv fyri upphæddum og upplýsingum í ársroknskapinum. Grannskoðarin metir um, hvat arbeiði skal gerast, harundir metir hann um vandan fyri týðandi skeivleikum í ársroknskapinum, uttan mun til um skeivleikarnir standast av sviki ella mistøkum. Í váðametingini hevur grannskoðarin eisini innanhýsis eftirlitið í huga, ið skal til, fyri at felagið kann gera ein ársroknskap, sum gevur eina rættvísandi mynd. Hetta verður gjørt fyri at leggja grannskoðanina til rættis eftir umstøðunum og ikki fyri at gera eina niðurstøðu um dygdina á innanhýsis eftirlitinum. Grannskoðanin ber eisini í sær, at støða verður tikin til, um roknskaparhátturin, sum leiðslan nýtir, er hóskandi, um tær roknskaparligu metingarnar, sum leiðslan hevur gjørt, eru rímiligar, og hvussu ársroknskapurin sum heild er gjørdur.

Tað er okkara fatan, at vit hava fingið nøktandi grannskoðanarprógv, ið kann vera grundarlag undir okkara niðurstøðu.

Grannskoðanin hevur ikki givið orsök til fyrivarni.

Niðurstøða

Tað er okkara fatan, at ársroknskapurin gevur eina rættvísandi mynd av samtaksins og felagsins ognum, skyldum, fíggjarligu støðu pr. 31. desember 2015 og av úrslitinum av virkssemi samtaksins og felagsins í roknskaparárinum 1. januar – 31. desember 2015 samsvarandi lóg um P/F Lív lívs- og pensjónstryggingarfelag.

Ískoytisupplýsingar um onnur viðurskifti

Uttan at tað ávirkar okkara niðurstøðu, skulu vit gera vart við, at felagið hevur mist sín eginpening. Í frágreiðing um eginogn á síðu 18 vísir leiðslan á, at landskassin veðheldur fyri virkssemi felagsins, og víst verður til hesa umrøðu.

Átekning frá óheftum grannskoðarum

Ummæli av leiðslufrágreiðingini

Vit hava lisið leiðslufrágreiðingina. Vit hava ikki gjørt annað í hesum sambandi, tá ið ársroknskapurin varð grannskoðaður. Út frá omanfyri standandi er tað okkara fatan, at upplýsingarnar í leiðslufrágreiðingini eru í samsvari við ársroknskapin.

Tórshavn, tann 30. mars 2016

Januar

løggilt grannskoðanarvirki P/F

Hans Laksá
statsaut. revisor

ALMENT

Felagið er stovnað við virknað frá 1/1-2012 sum eitt dótturfelag hjá P/F Lív Holding (fyrr Føroya Lívstrygging). Síðani eru Vinnumálaráðið og Tryggingareftirlitið komin ásamt um, at felagið ikki longur er undir ræði av P/F Lív Holding, men at felagið verður skilt frá LÍV-samtakinum sum eitt avviklingsfelag.

Ársfrásøgnin er gjørd sambært viðtøkum felagsins og í samsvar við ásetingarnar í løgtingslóg um P/F Lív lívs- og pensjónstryggingarfelag og í kunngerð nr. 2 frá 30/12-2009 við seinni broytingum um ársfrásagnir frá Tryggingareftirlitinum.

Alment um innrokning og máting í ársfrásøgn felagsins

Í rakstrarroknskapinum verða inntøkur innroknaðar so hvørt, sum tær verða forvunnar, harundir virðisjavningar av fíggarligari ogn og skuld. Í rakstrarroknskapinum verða somuleiðis innroknaðar allar útreiðslur – harundir tryggingarveitingar, broytingar í avsetingum og broytingar í bonus – so hvørt hesar verða staðfestar.

Í fíggarstøðuni verða ognir innroknaðar, tá tað er sannlíkt, at framtíðar fíggarligir fyrimunir fara at koma felagnum til góðar, og virði á ognini verður mett álitandi. Skyldur verða innroknaðar í fíggarstøðuna, tá hesar eru sannlíkar og kunnu mástast álitandi. Ogn og skuld verða innroknað til kostprís, og eftir hetta verður hvør roknskaparpostur viðgjørdur, sum lýst niðanfyri. Við innrokning og máting verður fyrilit tikið fyri væntaðum tapi og váðum, ið vísa seg, áðrenn ársfrásøgnin er liðug, og sum kunnu sanna ella avsanna viðurskifti, sum vóru til staðar við roknskaparlok.

Avrunding av upphæddum

Upphæddir í rakstrarroknskapi, fíggarstøðu og notum v.m. verða avrunaðar til heil tøl. Av tí at tøluni verða avrunað hvørt fyri seg, kunnu avrundingsarmunir vera millum upplýstar samanteljningar og summin av teimum undirliggjandi tølunum.

Umrokning av útlenskum gjaldoyra og kurstrygging

Ársfrásøgnin er í danskum krónum. Transaktiónir í útlenskum gjaldoyra verða støðugt umroknaðar til danskar krónur við gjaldoyrakursinum á transaktiónsdegnum.

Áogn, skuld og aðrir moneterir postar í útlenskum gjaldoyra verða umroknaðir til danskar krónur við gjaldoyrakursinum á degnum fyri fíggarstøðuni. Staðfestur og ikki staðfestur vinningur ella tap av umrokning av útlenskum gjaldoyra verður innroknað í rakstrarroknskapin undir íløguvirksemi.

SAMTØKUROKNSKAPUR

Samtøkuroknskapurin fevnir um móðurfelagið og dótturfeløgini P/F Royndin og P/F Fastogn, hvørs ársfrásagnir eru grundaðar á sama roknskaparhátt, sum tann hjá móðurfelagnum.

Í samtøkuroknskapinum verða grannskoðaðar ársfrásagnir fyri móðurfelag og dótturfeløg konsolideraðar, og konserninnanhýsis inntøkur og útreiðslur, partabrævaognir, millumverandi, vinningsbýti umframt innanhýsis vinningur og tap av støðisognum verður eliminerað.

RAKSTRARÚRSLIT 2015

Felagið hevur býtt rakstrarúrslitið eftir hini sonevndu kontribútionmeginregluni, sum í stuttum merkir, at tey, ið eru við til at skapa úrslitið, fáa sín lut í tí.

Úrslitið fyri 2015 er býtt eftir nevndu meginreglum, sum fyri 2015 merkir, at alt úrslitið er flutt til eginognina.

RAKSTRARROKNSKAPUR

Tryggingargjöld

Tryggingargjöld og innskot verða innroknað í rakstrarroknskapin á skrásettum gjaldkomudegi. Endurtryggingarans partur av tryggingargjöldum verður drigin frá.

Úrslit av íløguvirksemi

Rentuinntøkur og vinningsbýti v.m. fevna um ársins rentuinntøkur av innlánum, virðisbrøvum og útlánum og vinningsbýti av kapitalpørtum. Virðisjavningar fevna um ársins virðisjavningar av virðisbrøvum og útlánum.

Tann partur av fyrisitingarkostnaði felagsins, sum hevur beinleiðis tilknýti til íløguvirksemið, verður innroknaður sum fyrisitingarkostnaður av íløguvirksemi.

Tryggingarveitingar

Innroknað sum tryggingarveitingar verða goldnar veitingar, endurgoldið frá endurtryggingum, broyting í avsetingum til endurgjöld og broyting í endurtrygjaranna parti av avsetingum til endurgjöld.

Bonus

Broyting í kollektivum bonuspotentiali er tann partur av tí staðfesta rakstrarúrslitinum eftir rentutilskrivning v.m., sum verður tilskrivaður ella skuldskrivaður tryggingarmongdini sum óbýtt avseting. Um parturin av staðfestum úrsliti hjá tryggingarmongdini er negativur, fevnir posturin um nýtslu av kollektivum bonuspotentiali, sum er avsett undanfarin ár.

Rakstrarkostnaðir av tryggingarvirksemi

Felagið hevur felags fyrisiting við P/F Lív Holding og tess dótturfeløg, og fyrisitingarkostnaðir verða býttir sambært skrivligari avtalu. Hesir kostnaðir fevna um kostnaðir í sambandi við útveganir og fyrisiting av tryggingarmongdini íroknað kostnaðir, ið hava samband við útgjöld av veitingum.

Flutt úrslit av íløguvirksemi

Tann partur av úrsliti av íløguvirksemi, sum viðvíkur eginognini, verður innroknaður í henda postin. Tað eru ikki ávísar íløgugognir knýttar at eginognini, og tí verður parturin hjá eginognini roknaður út sum ein lutfalsligur partur av samlaða úrslitinum.

Skattur

Skattur av ársúrslitinum, sum fevnir um aktuellan skatt fyri árið umframt broytingar í útsettum skatti, verður innroknaður í rakstrarroknskapin við tí parti, sum viðvíkur ársúrslitinum. Skattur viðvíkjandi møguligum bókingum beinleiðis á eginognina verður innroknaður á eginognina.

Tann skattur, sum verður førður í rakstrarroknskapin, verður flokkaður sum ávikavist skattur av vanligum rakstri og skattur av óvanligum postum.

Møgulig broyting í útsettum skatti vegna broytt skattaprosent, verður innroknað í rakstrarroknskapin.

Felagið er samskattað við P/F Lív Holding og tess dótturfeløg umframt P/F Royndina. P/F Lív Holding rindar samanlagda skattin fyri samskattaðu feløgini.

Tryggingarmongdin hjá felagnum eigur eitt stórt skattligt hall frá undanfarnum árum, sum liggur í P/F Lív Holding. Gagnnýtsla av hesum halli av øðrum samskattaðum feløgum verður afturgoldin af P/F Lív Holding, deils sum hækking av partapeningi í felagnum og deils sum kontant samsýning.

Í sambandi við skattliga viðgerð av virðisbrøvum nýtir felagið hitt sonevnda lagurprinsippið, sum m.a. hevur við sær, at allir kursmunir – staðfestir og óstaðfestir – verða taldir við í skattskyldugu inntøkuna.

FÍGGJARSTØÐA

Íløgugognir

Íløgubygningar verða virðisásettir til dagsvirði, og virðisjavnan verður gjørd yvir virðisjavningar í rakstrarroknskapinum.

Fíggjaramboð verða innroknað í fíggjarstøðuna til keypspris við frádrátti av keypskostnaði og verða eftir fyrstu innrokning mátað til dagsvirði. Handlað fíggjaramboð verða tikin við/úr fíggjarstøðuni á avrokningardegnum.

Sáttmálavirðið á handlaðum, men enn ikki avroknaðum fíggjaramboðum, verður tikið við sum eitt ískoyti ella ein frádráttur til tey tilsvarandi fíggjaramboðini.

Dagsvirðið á børskrásettum fíggjaramboðum verður ásett samsvarandi endakursinum á degnum fyri fíggjarstøðuni.

Áogn

Dagsvirðið á áogn verður ásett við fyriliti fyri væntaðum tapi.

Nýttur roknskaparháttur

Tíðaravmarkingar

Tíðaravmarkingar, sum eru upptiknar undir ogn, fevna um goldnar útreiðslur, sum viðvíkjandi næsta roknskaparári umframt tíðaravmarkaðar rentur av fíggjaramboðum.

Avsetingar til tryggingar- og íløgúavtalur

Lívstryggingaravsetingar verða mátaðar við at gera upp marknaðarvirðið á væntaðum framtíðar gjaldsstreymum fyri hvørja einstaka trygging. Marknaðarvirðið verður roknað út við at diskontera tær einstøku gjaldingarnar við eini rentu, sum er grundað á eina rentukurvu, sum danska Fíggjareftirlitið hevur almannakunngjørt. Teir mettu framtíðar gjaldsstreymarnir verða útroknaðir við støði í væntaðari livitíð og avlarnisintensiteti grundað á egnar metingar av felagsins tryggingarmongdum.

Lívstryggingaravsetingar innihalda eitt váðaískoyti, sum hevur fyrilit fyri, at tryggingartakarar væntandi liva alsamt longur. Harumframt verður fyrilit tikið fyri sannlíkindum, at tryggingartakarar afturkeypa egnar tryggingar, grundað á greiningar av tryggingarmongdini.

Tryggjaðar veitingar eru marknaðarvirðið á teimum veitingum, sum eru tryggjaðar tí einstaka tryggingartakaranum við einum ískoyti til væntaðan framtíðar kostnað av umsiting og við frádrátti av teimum avtalaðu framtíðar tryggingargjaldunum.

Harumframt er íroknað ein mett upphædd til rindan av framtíðar veitingum, sum stava frá tryggingarhendingum í roknskaparárinum, men sum ikki eru fráboðaðar við árslok.

Bonuspotentiali á framtíðar tryggingargjaldum lýsir skyldur til at veita bonus viðvíkjandi avtalaðum tryggingargjaldum, sum ikki eru fallin til gjaldingar enn.

Bonuspotentiali á frítryggingum fevnr um virðið á skyldum til at veita bonus viðvíkjandi longu inngoldnum tryggingargjaldum v.m.

Avsetingar til endurgjöld fevna um ikki goldnar, men falnar tryggingarveitingar.

Skuld

Skuld verður mátað til amortiseraðan kostprís, og hetta svarar vanliga eisini til áljóðandi virði.

Útsettur skattur

Útsettur skattur verður roknaður av øllum viðkomandi tíðarbundnum munum millum roknskaparlig og skattlig virði á aktivum og skyldum.

Útsettur skattur verður innroknaður við støði í teimum skattareglum og tí skattastigi, sum eru galdandi á statusdegnum. Útsett skattaaktiv, harundir skattavirðið á framfluttum skattligum hallum, verða innroknað til tað virði, aktivið kann væntast at kunna realiserast fyri.

Aktuellur skattur

Skyldugur skattur verður innroknaður í fíggjarstøðuna við teirri upphædd, sum kann útroknast av skattskyldugu inntøkuni fyri árið, javnað fyri skatt viðvíkjandi undanfarnum árum.

LYKLATØL

Tey eru útroknað sambært ásetingum í kunngerð nr. 2 frá 30/12-2009 við seinni broytingum um ársfrásagnir.

Rakstrarroknskapur

Nota	Móðurfelag		Samtak		
	2015 DKK	2014 t.DKK	2015 DKK	2014 t.DKK	
1	Tryggingargjöld brutto	48.110.121	47.649	48.110.121	47.649
	Endurtryggingargjöld	-3.571.916	-5.555	-3.571.916	-5.555
	Tryggingargjöld fyri egna rokning tilsamans	44.538.205	42.095	44.538.205	42.095
	Inntøkur frá atknýttum virkjum	-21.842.431	1.250	0	0
	Inntøkur frá assosieraðum virkjum	0	0	0	0
	Inntøkur frá iløgubýgningum	0	0	25.544.095	26.660
2	Rentuinntøkur og vinningsbýti v.m.	60.683.517	59.284	61.006.478	61.483
3	Virðisjavnigar	-3.808.270	70.667	-43.103.922	65.430
	Rentuútreiðslur	0	0	-11.840.096	-13.106
	Fyrisitingarkostnaður av iløguvirksemi	-6.567.040	-8.434	-10.909.833	-12.901
	Úrslit av iløguvirksemi tilsamans	28.465.776	122.767	20.696.722	127.566
4	Útgoldnar veitingar	-104.384.637	-109.347	-104.384.637	-109.347
	Endurgoldið frá endurtryggingum	547.126	1.810	547.126	1.810
	Broyting í avsetingum til endurgjöld	5.467.906	-4.176	5.467.906	-4.176
	Tryggingarveitingar fyri egna rokning tilsamans	-98.369.605	-111.714	-98.369.605	-111.714
5	Broyting í lívstryggingaravsetingum	130.800.077	-545.854	130.800.077	-545.854
	Broyting í endurtryggingaranna parti	-543.363	398	-543.363	398
	Broyting í lívstryggingaravsetingum fyri egna rokning tilsamans	130.256.714	-545.456	130.256.714	-545.456
6	Fyrisitingarkostnaður	-8.922.737	-9.499	-8.922.737	-9.499
6	Provisjónir og partar av úrslitum frá endurtryggingarum	903.308	1.575	903.308	1.575
	Rakstrarkostnaðir av tryggingarvirksemi fyri egna rokning tilsamans	-8.019.429	-7.924	-8.019.429	-7.924
	Flutt úrslit av iløguvirksemi	13.228.003	55.243	13.228.003	55.243
	TRYGGINGARTEKNISKT ÚRSLIT	110.099.665	-444.989	102.330.610	-440.190
	Íløguúrslit av eginognini	-13.228.003	-55.243	-13.228.003	-55.243
	ÚRSLIT ÁÐRENN SKATT	96.871.662	-500.232	89.102.607	-495.433
7	Skattur	1.992.046	0	4.515.377	-2.414
	Úrslit áðrenn minnilutapartaeigaranna part	98.863.708	-500.232	93.617.984	-497.846
	Minnilutapartaeigaranna partur av úrslitinum	0	0	5.245.724	-2.386
	ÁRSÚRSLIT	98.863.708	-500.232	98.863.708	-500.232

Fíggjarstöða

Nota	Móðurfelag		Samtak		
	31.12.2015 DKK	31.12.2014 t.DKK	31.12.2015 DKK	31.12.2014 t.DKK	
OGN					
9	Íløgubygningar v.m.	0	0	358.640.000	390.240
10	Kapitalpartar í atknýttum virkjum	119.124.213	147.906	0	0
11	Kapitalpartar í assosieraðum virkjum	0	0	5.170.788	9.648
	Lán til assosierað virkir	0	0	0	0
	Íløgur í atknýtt og assosierað virkir tilsamans	119.124.213	147.906	5.170.788	9.648
	Kapitalpartar	368.245.725	323.252	381.869.403	343.439
	Lánsbrøv	1.334.465.114	1.429.449	1.334.465.114	1.429.449
	Íløguprógv	12.299.183	12.611	12.299.183	12.611
	Veðtryggjað útlán	8.270.713	17.145	8.270.713	17.145
	Onnur útlán	131.537.113	141.039	131.537.113	141.039
	Innlán	91.353.369	15.490	106.537.025	37.273
	Aðrar fíggjarligar avdekkingar	0	2.402	0	2.402
	Aðrar fíggjarligar íløguognir tilsamans	1.946.171.217	1.941.387	1.974.978.551	1.983.357
	ÍLØGUOGN TILSAMANS	2.065.295.430	2.089.293	2.338.789.339	2.383.245
	Endurtryggjaranna partur av avsetingum til endurgjöld	1.157.884	1.701	1.157.884	1.701
	Endurtryggjaranna partur av avsetingum til tryggingaravtalur tils.	1.157.884	1.701	1.157.884	1.701
	Áogn hjá tryggingartakarum	1.156.788	933	1.156.788	933
	Áogn í sambandi við beinleiðis tryggingaravtalur tilsamans	1.156.788	933	1.156.788	933
	Áogn hjá tryggingarfeløgum	2.018.951	1.586	2.018.951	1.586
	Áogn hjá atknýttum virkjum	4.147	72	0	0
	Áogn hjá assoieraðum virkjum	0	0	5.013.583	4.212
	Onnur áogn	3.601.408	503	4.907.160	7.226
	ÁOGN TILSAMANS	7.939.178	4.796	14.254.366	15.659
	Rentur tilgóðar og innvunnin leiga	9.116.468	11.023	9.116.468	11.023
	Aðrar tíðaravmarkingar	0	0	200.879	205
	TÍÐARAVMARKINGAR TILSAMANS	9.116.468	11.023	9.317.347	11.228
	OGN TILSAMANS	2.082.351.076	2.105.112	2.362.361.052	2.410.132

Nota	Móðurfelag		Samtak		
	31.12.2015 DKK	31.12.2014 t.DKK	31.12.2015 DKK	31.12.2014 t.DKK	
SKYLDUR					
	Partapeningur	16.428.254	500	16.428.254	500
12	Framflutt úrslit	-928.807.617	-1.027.671	-928.807.617	-1.027.671
	Partur hjá felagnum	-912.379.363	-1.027.171	-912.379.363	-1.027.171
	Minnlutapartaegarar	0	0	85.135.580	90.381
	EGINOGN	-912.379.363	-1.027.171	-827.243.784	-936.790
7	Útsettur skattur	0	0	7.654.436	9.672
	AVSETINGAR TILSAMANS	0	0	7.654.436	9.672
	Tryggjaðar veitingar	2.981.426.044	3.111.558	2.981.426.044	3.111.558
	Bonuspotentiali á framtíðar tryggingargjöldum	2.182.922	2.004	2.182.922	2.004
13	Bonuspotentiali á frítryggingum	1.050.693	1.898	1.050.693	1.898
14	Lívstryggingaravsetingar tilsamans	2.984.659.659	3.115.460	2.984.659.659	3.115.460
	Avsett til endurgjöld	3.873.248	9.341	3.873.248	9.341
	AVSETINGAR TIL TRYGGINGAR- OG ÍLØGUAVTALUR TILSAMANS	2.988.532.907	3.124.801	2.988.532.907	3.124.801
	Skuld í sambandi við beinleiðis trygging	750.233	1.176	750.233	1.176
	Skuld til kredittfeløg	0	0	181.159.684	196.065
	Onnur skuld	2.027.556	2.764	5.205.552	11.666
15	SKULD TILSAMANS	2.777.788	3.941	187.115.468	208.908
	TÍÐARAVMARKINGAR	3.419.743	3.541	6.302.024	3.541
	SKYLDUR TILSAMANS	2.082.351.076	2.105.112	2.362.361.052	2.410.132
16	Eventualskyldur				

Frágreiðing um eginogn

Eginogn - samtak

t.DKK	Parta- peningur	Yvirkurs grunnur	Framflutt úrslit	Tilsamans
Eginogn 1. januar 2014	500	0	-527.440	-526.940
Úrslit			-500.232	-500.232
Eginogn 31. desember 2014	500	0	-1.027.672	-1.027.172
Eginogn 1. januar 2015	500	0	-1.027.672	-1.027.172
Úrslit	-	-	98.864	98.864
Eginogn 31. desember 2015	500	0	-928.808	-928.308

Eginogn - móðurfelag

t.DKK	Parta- peningur	Yvirkurs grunnur	Framflutt úrslit	Tilsamans
Eginogn 1. januar 2014	500	0	-527.440	-526.940
Úrslit			-500.232	-500.232
Eginogn 31. desember 2014	500	0	-1.027.672	-1.027.172
Eginogn 1. januar 2015	500	0	-1.027.672	-1.027.172
Hækking 2015	15.928			15.928
Úrslit	-	-	98.864	98.864
Eginogn 31. desember 2015	16.428	0	-928.808	-912.380

Tal av partabrøvum:

1 partabræv á kr. 500.000
1 partabræv á kr. 15.928.254

Solvenskrav og kjarnufæfeingi

	31.12.2015 DKK	31.12.2014 t.DKK
Grundarfæfeingi og fæfeingiskrav		
Eginogn	-912.379.363	-1.027.171
Kjarnufæfeingi	-912.379.363	-1.027.171
- Immateriell ogn	0	0
- Útsett skattaogn	0	0
Grundarfæfeingi	-912.379.363	-1.027.171
Fæfeingiskrav	411.185.753	406.980
Grundarfæfeingi til avlops	-1.323.565.116	-1.434.151

Felagið er ikki longur fevnt av krøvunum um solvenskrav og kjarnufæfeingi. Landskassin veðheldur fyri virksemi felagsins sambært løgtingslóg nr. 64 frá 10. oktober 1966 um lívstryggingarvið.

	Móðurfelag		Samtak	
	2015 DKK	2014 t.DKK	2015 DKK	2014 t.DKK
Nota 1 • Tryggingargjöld brutto				
Kapitaltryggingar	40.349.301	39.406	40.349.301	39.406
Rentutryggingar	7.299.590	7.573	7.299.590	7.573
Ratutryggingar	461.231	670	461.231	670
Leypandi tryggingargjöld tilsamans	48.110.121	47.649	48.110.121	47.649
Samlagstryggingar	0	0	0	0
Tryggingargjöld brutto tilsamans	48.110.121	47.649	48.110.121	47.649
Tryggingargjöldini kunnu útgreinast soleiðis:				
Indivíduelt teknaðar tryggingar	4.525.081	4.717	4.525.081	4.717
Tryggingar teknaðar í.s.v. starvsseting	43.585.040	42.932	43.585.040	42.932
Samlagstryggingar	0	0	0	0
Tilsamans	48.110.121	47.649	48.110.121	47.649
Tryggingar við bonuskipan	48.110.121	47.649	48.110.121	47.649
Tryggingar uttan bonuskipan	0	0	0	0
Unit link-sáttmálar	0	0	0	0
Tilsamans	48.110.121	47.649	48.110.121	47.649
Tryggingargjöld frá tryggingartakarum búsiandi í Føroyum	47.705.566	47.249	47.705.566	47.249
Tryggingargjöld frá tryggingartakarum búsiandi í ES-londum	404.555	401	404.555	401
Tryggingargjöld frá tryggingartakarum búsiandi í øðrum londum	0	0	0	0
Tilsamans	48.110.121	47.649	48.110.121	47.649
Tal av tryggjaðum er:				
Indivíduelt teknaðar tryggingar	764	1.314	764	1.314
Tryggingar teknaðar í.s.v. starvsseting	2.705	3.934	2.705	3.934
Samlagstryggingar	0	0	0	0
Nota 2 • Rentuinntøkur og vinningsbýti v.m.				
Rentur av virðisbrøvum, útlánum og innlánum	38.396.166	47.775	38.719.127	49.975
Vinningsbýti	22.287.351	11.509	22.287.351	11.509
Annað	0	0	0	0
Rentur og vinningsbýti v.m. tilsamans	60.683.517	59.284	61.006.478	61.483

	Móðurfelag		Samtak	
	2015 DKK	2014 t.DKK	2015 DKK	2014 t.DKK
Nota 3 • Virðisjavningar				
Íløgubýgningar	0	0	-23.891.148	-4.372
Lánsbrøv	-31.480.486	31.798	-31.480.486	31.798
Kapitalpartar	32.385.850	37.226	16.981.346	36.361
Íløguprógv	-312.030	1.066	-312.030	1.066
Aðrir avdeknningar	-4.398.763	576	-4.398.763	576
Avsett móti tapi uppá útlán	-2.841	1	-2.841	1
Virðisjavningar tilsamans	-3.808.270	70.667	-43.103.922	65.430
Nota 4 • Útgoldnar veitingar				
Eftirlønir	-86.875.179	-82.833	-86.875.179	-82.833
Eingangsútgjöld við deyða	-4.779.248	-4.609	-4.779.248	-4.609
Avlamisveitingar	-5.536.951	-5.238	-5.536.951	-5.238
Gjaldsundantøka o.a.	-1.143.195	-944	-1.143.195	-944
Afturkeyp	-5.526.251	-14.853	-5.526.251	-14.853
Kontant útgildið bonus	-523.813	-870	-523.813	-870
Útgoldnar veitingar tilsamans	-104.384.637	-109.347	-104.384.637	-109.347
Nota 5 • Broyting í lívstryggingaravsetingum				
Tryggjaðar veitingar	130.131.634	-570.446	130.131.634	-570.446
Bonuspotentiali á framtíðar tryggingargjöldum	-178.581	22.530	-178.581	22.530
Bonuspotentiali á frítryggingum	847.024	2.062	847.024	2.062
Broyting í lívstryggingaravsetingum	130.800.077	-545.854	130.800.077	-545.854
Nota 6 • Fyrisitingarkostnaður umfatar:				
Løn til stjórn	Stjórnin verður lønt av P/F Lív Holding			
Nevndarsamýning	146.880	146	453.480	453
Miðtalt av starvsfólki	0	0	0	0
Samsýning til aðalfundarvalda grannskoðan:				
Grannskoðan	-174.560	-356	-265.573	-447
Annað arbeiði enn grannskoðan	-74.000	-67	-74.000	-67
Tilsamans	-248.560	-423	-339.573	-514
Felagið hevur felags fyrisiting við Lív Holding og onnur feløg í Lív-samtakinum, har Lív Holding fakturerer feløgini fyri fyrisiting sambært avtalum.				
Nota 7 • Skattur				
Felagið er samskattað við P/F Lív Holding, P/F Tryggingarfelagið Lív, P/F Royndina og P/F Lutaíbúðarvirkið. Tað er P/F Lív Holding, sum avroknar allan skattin við skattamyndugleikarnar, og felagið flytir sostatt sín skatt til P/F Lív Holding. Í Lív Holding er eitt skattaaktiv áljóðandi 87 mió.kr. (virðisasett til 0). Hetta aktiv er í stóran mun bygt upp av tryggingarmongdini hjá felagnum í tíðini, áðrenn tryggingarmongdin varð útskild frá Lív Holding og lögð í felagið.				
Ein møgulig gagnnýtsla av hesum halli í samskatingini kemur felagnum tilgøðar, deils sum kontant samsýning og deils sum hækking av partapeningi.				
Aktuellur skattur	0	0	0	0
Útsettur skattur	0	0	2.523.331	-2.414
Skattainntøka vegna samskating	1.966.919	0	1.992.046	0
Skattur frá dótturvirkjum	25.127	0	0	
Skattur tilsamans	1.992.046	0	4.515.377	-2.414

	Móðurfelag	Samtak
Nota 9 • Íløgubygningar		
Dagsvirði við ársbyrjan	0	390.240.000
Tilgongd	0	0
Frágongd	0	-8.569.770
Javning av áður gjørdum uppskrivingum	0	3.166.770
Virðisjavningar í árinum til dagsvirði	0	-26.197.000
Dagsvirði við ársenda	0	358.640.000

Avkastkrav og inflatió

Íløgugnir felagsins eru virðisásettar til mett dagsvirði við støði í metingum av framtíðar nettoinntøkum umframt metingum av krøvum um avkast av íløgnum. Framtíðar nettoinntøkan verður mett við støði í staðfestum tølum umframt metingum av framtíðar inntøkum.

Í virðismetingini fyri 2015 er avkastkravið ymiskt fyri ymisku bygningarnar og sett í mun til góðskuna á bygninginum, og hvar bygningurin liggur. Avkastkravið skiftir frá 7% til 10% samsvarandi marknaðargreiningini frá Colliers fyri 4. ársfjórðing 2015 íroknað eitt ískoyti á 1%, ið tekur hædd fyri føroyskum viðurskiftum í sambandi við virðisásetingina. Vigaða miðal avkastkravið er 7,21%.

Leiðslan metir, at tær fyrirteytir, ið eru nýttar fyri útrokningunum, eru rímligar.

Ein broyting í avkastkravinum fyri íløgugnirnar ávirkar virðisásetingina av íløggunum. Í talvuni niðanfyri framgongur, hvussu stór broytingin er í virðinum á íløggunum, um miðal avkastkravið verður broytt við ávikavist +/- 0,1% og +/- 0,2%.

Broyting í miðalavkastkravið	-0,2%	-0,1%	Basis	0,1%	0,2%
Avkastkrav, miðal	7,01%	7,11%	7,21%	7,31%	7,41%
Broyting í virði, mió. kr.	12,2	6,0	0,0	-5,8	-11,4
Virði av íløgubygningum, mió. kr.	372,5	365,4	358,6	352,0	345,7

Í fyriliggjandi virðisáseting er ein inflatiósrata uppá 2% p.a. nýtt. Í talvuni niðanfyri framgongur, hvussu stór broytingin er í íløggunum, um inflatiósratan verður broytt við ávikavist +/-0,5% og +/- 1,0%.

Broyting í inflatiósratu	-1,0%	-0,5%	Basis	0,5%	1,0%
Inflatiósrata	1,0%	1,5%	2,0%	2,5%	3,0%
Broyting í virði, mió. kr.	-30,5	-16,6	0,0	20,1	45,0
Virði av íløgubygningum, mió. kr.	328,1	342,0	358,6	378,7	403,6

Nota 10 • Kapitalpartar í atknýttum virkjum

	Virksemi	Heimstaður	Ognarpartur	Úrslit 2.015 t.DKK	Eginogn 31-12-2015 t.DKK
P/F Fastogn	Fastognarfelag	Tórshavn	50,0%	-12.797	170.271
P/F Roynidin	Framtaksfelag	Tórshavn	100,0%	-16.597	33.964

Nota 11 • Kapitalpartar í assosieraðum virkjum - samtak

	Virksemi	Heimstaður	Ognarpartur	Úrslit 2014 t.DKK	Eginogn 31.12.14 t.DKK
P/F Aluplast	Aluminium- og plastídnaður	Norðragøta	25,5%	-658	3.774
Sp/f Frakt og Sandsølan	Flutningur	Runavík	35,0%	-1.763	10.907
Drop Bucket ApS	Design og framleiðsla	Danmark	27,0%	-242	1.164
Globetracker International ApS	KT	Danmark	27,0%	-19.519	619
P/F Faroe Maritime Technic	Framleiðsluvinna	Vágur	35,0%	-2.054	-131

Móðurfelag		Samtak	
31.12.2015	31.12.2014	31.12.2015	31.12.2014
DKK	t.DKK	DKK	t.DKK

Nota 12 • Framflutt úrslit

Framflutt úrslit við ársbyrjan	-1.027.671.325	-527.440	-1.027.671.325	-527.440
Ávirkan á eiginogni av broyttum roknskaparhátti fyrri landskassaveðhald	0	0	0	0
Flutt frá rakstrarroknskapi	98.863.708	-500.232	98.863.708	-500.232
Flutt frá yvirkursgrunni	0	0	0	0
Framflutt úrslit við ársenda	-928.807.617	-1.027.671	-928.807.617	-1.027.671

	Móðurfelag		Samtak	
	31.12.2015	31.12.2014	31.12.2015	31.12.2014
	DKK	t.DKK	DKK	t.DKK

Nota 13 • Bonuspotentiali á frítryggingum

Uppgjørt bonuspotentiali á frítryggingum	1.050.693	1.898	1.050.693	1.898
Lænt av bonuspotentiali í árinum	0	0	0	0
Lænt av bonuspotentiali tilsamans	0	0	0	0
Bonuspotentiali á frítryggingum við ársenda	1.050.693	1.898	1.050.693	1.898

Nota 14 • Lívstryggingaravsetingar

Lívstryggingaravsetingar við ársbyrjan	3.115.459.735	2.569.606	3.115.459.735	2.569.606
Akkumulerað virðisjavnan við ársbyrjan	-1.072.335.980	-523.127	-1.072.335.980	-523.127
Retrospektivar avsetingar við ársbyrjan	2.043.123.755	2.046.478	2.043.123.755	2.046.478
Broyting í árinum vegna:				
Tryggingargjöld brutto	48.110.121	47.649	48.110.121	47.649
Rentutílskriving	77.830.038	76.041	77.830.038	76.041
Tryggingarveitingar	-104.384.637	-109.347	-104.384.637	-109.347
Kostnaðir eftir tílskriving av umsitingarbonus	-5.373.715	-5.700	-5.373.715	-5.700
Váðaurslit eftir tílskriving av váðisbonus	-8.040.810	332	-8.040.810	332
Annað	5.315.743	-12.330	5.315.743	-12.330
Retrospektivar avsetingar við ársenda	2.056.580.495	2.043.124	2.056.580.495	2.043.124
Akkumulerað virðisjavnan við ársenda	928.079.164	1.072.336	928.079.164	1.072.336
Lívstryggingaravsetingar við ársenda	2.984.659.659	3.115.460	2.984.659.659	3.115.460

Nota 15 • Skuld

Skuld, ið fellur til gjaldingar innan 1 ár	2.777.788	3.941	14.764.985	24.112
Skuld, ið fellur til gjaldingar aftaná 5 ár	0	0	145.221.668	155.840

Nota 16 • Eventualskyldur

Sum trygd fyri skyldum móttvegis tryggingartakarum eru ognir skrásettar við árslok fyri (landskassaveðhaldið ikki talt við)	0	2.096.935	0	2.096.935
---	---	-----------	---	-----------

Nota 17 • Úrslit av figgjarognum - samtak

	Marknaðarvirði		Netto- íløga	Úrslit í % áðrenn skatt
	Við ársbyrjan	Við ársenda		
Grundøki og bygningar	390.240.000	358.640.000	0	7,2%
Grundøki og bygningar tilsamans	390.240.000	358.640.000	0	7,2%
Børsskrásettir føroyskir kapitalpartar	104.615.632	67.594.279	-55.416.388	23,3%
Føroyskir kapitalpartar, sum ikki eru børsskrásettir	40.968.537	49.352.414	0	59,9%
Børsskrásettir útlenskir kapitalpartar	203.272.416	270.118.625	68.038.974	10,3%
Aðrir kapitalpartar tilsamans	348.856.585	387.065.318	12.622.586	19,4%
Statslánsbrøv (Øki A)	411.446.912	483.971.960	-53.797.544	1,9%
Realkredittlánsbrøv	950.186.710	902.410.045	-38.500.478	-0,6%
Indekslánsbrøv	12.611.213	12.299.183	0	-2,5%
Kreditlánsbrøv investment grade	0	11.829.060	11.829.060	12,6%
Kreditlánsbrøv non investment grade umfram emerging markets lánsbrøv	67.815.638	69.501.452	0	0,0%
Lánsbrøv í alt	1.442.060.473	1.480.011.700	-80.468.962	7,2%
Veðtryggjað útlán	17.144.517	8.270.713	8.268.527	5,5%
Aðrar figgjarognir	182.541.740	106.822.238	-75.719.502	0,6%
Avleidd figgjaramboð til tryggjan av nettobroyting av ognum og skyldum	2.401.600	-1.995.503		
Tilsamans (uttan fyrisingarkostnað)	2.383.244.915	2.338.814.466	-135.297.351	1,3%

Nota 17 • Úrslit av figgjarognum - móðurfelag

	Marknaðarvirði		Netto- íløga	Úrslit í % áðrenn skatt
	Við ársbyrjan	Við ársenda		
Ognarfeløg	97.360.073	85.135.580	0	-5,7%
Grundøki og bygningar tilsamans	97.360.073	85.135.580	0	-5,7%
Dótturfeløg	50.545.907	33.988.633	0	-39,3%
Børsskrásettir føroyskir kapitalpartar	104.615.632	67.594.279	-55.416.388	23,3%
Føroyskir kapitalpartar, sum ikki eru børsskrásettir	15.363.781	15.363.781	0	59,9%
Børsskrásettir útlenskir kapitalpartar	203.272.416	285.287.665	68.038.974	10,3%
Aðrir kapitalpartar tilsamans	373.797.736	402.234.358	12.622.586	9,7%
Statslánsbrøv (Øki A)	411.446.912	483.971.960	-53.797.544	1,9%
Realkredittlánsbrøv	950.186.710	902.410.045	-38.500.478	-0,6%
Indekslánsbrøv	12.611.213	12.299.183	0	-2,5%
Kreditlánsbrøv investment grade	0	11.829.060	11.829.060	12,6%
Kreditlánsbrøv non investment grade umfram emerging markets lánsbrøv	67.815.638	69.501.452	0	2,2%
Lánsbrøv í alt	1.442.060.473	1.480.011.700	-80.468.962	0,3%
Veðtryggjað útlán	17.144.517	8.270.713	8.268.527	5,5%
Aðrar figgjarognir	156.528.525	91.638.582	0	0,7%
Avleidd figgjaramboð til tryggjan av nettobroyting av ognum og skyldum	2.401.600	-1.995.503	-6.275.438	
Tilsamans (uttan fyrisingarkostnað)	2.089.292.923	2.065.295.430	-65.853.287	1,7%

Nota 18 • Býti av partabrøvum á vinnugreinar og økir - samtak

	Føroyar	Restin av Evropa	Norður-amerika	Suður-amerika	Japan	Restin av Fjareystri	Onnur lond	Ikki býtt	Tilsamans
Orka	0,0%	3,4%	0,0%	0,0%	0,0%	0,0%	0,0%	0,0%	3,4%
Tilfar	0,0%	3,5%	0,0%	0,0%	0,0%	0,0%	0,0%	0,0%	3,5%
Ídnaður	0,0%	4,3%	0,0%	0,0%	0,0%	0,0%	0,0%	0,0%	4,3%
Nýtsluvøra	3,1%	2,8%	0,0%	0,0%	0,0%	0,0%	0,0%	0,0%	5,9%
Konsumentvøra	0,0%	16,2%	0,0%	0,0%	0,0%	0,0%	0,0%	0,0%	16,2%
Sunnleikarøkt	0,0%	7,4%	0,0%	0,0%	0,0%	0,0%	0,0%	0,0%	7,4%
Fígging	17,4%	23,6%	0,0%	0,0%	0,0%	0,0%	0,0%	0,0%	41,0%
KT	0,0%	1,2%	0,0%	0,0%	0,0%	0,0%	0,0%	0,0%	1,2%
Fjarskifti	0,0%	3,6%	0,0%	0,0%	0,0%	0,0%	0,0%	0,0%	3,6%
Veiting	0,0%	6,6%	0,0%	0,0%	0,0%	0,0%	0,0%	0,0%	6,6%
Ikki útgreinað	6,9%	0,0%	0,0%	0,0%	0,0%	0,0%	0,0%	0,0%	6,9%
Tilsamans	27,4%	72,6%	0,0%	0,0%	0,0%	0,0%	0,0%	0,0%	100,0%

Nota 18 • Býti av partabrøvum á vinnugreinar og økir - móðurfelag

	Føroyar	Restin av Evropa	Norður-amerika	Suður-amerika	Japan	Restin av Fjareystri	Onnur lond	Ikki býtt	Tilsamans
Orka	0,0%	3,4%	0,0%	0,0%	0,0%	0,0%	0,0%	0,0%	3,4%
Tilfar	0,0%	3,5%	0,0%	0,0%	0,0%	0,0%	0,0%	0,0%	3,5%
Ídnaður	0,0%	4,3%	0,0%	0,0%	0,0%	0,0%	0,0%	0,0%	4,3%
Nýtsluvøra	3,1%	2,8%	0,0%	0,0%	0,0%	0,0%	0,0%	0,0%	5,9%
Konsumentvøra	0,0%	16,2%	0,0%	0,0%	0,0%	0,0%	0,0%	0,0%	16,2%
Sunnleikarøkt	0,0%	7,4%	0,0%	0,0%	0,0%	0,0%	0,0%	0,0%	7,4%
Fígging	17,4%	23,6%	0,0%	0,0%	0,0%	0,0%	0,0%	0,0%	41,0%
KT	0,0%	1,2%	0,0%	0,0%	0,0%	0,0%	0,0%	0,0%	1,2%
Fjarskifti	0,0%	3,6%	0,0%	0,0%	0,0%	0,0%	0,0%	0,0%	3,6%
Veiting	0,0%	6,6%	0,0%	0,0%	0,0%	0,0%	0,0%	0,0%	6,6%
Ikki útgreinað	6,9%	0,0%	0,0%	0,0%	0,0%	0,0%	0,0%	0,0%	6,9%
Tilsamans	27,4%	72,6%	0,0%	0,0%	0,0%	0,0%	0,0%	0,0%	100,0%

Nota 19 • Váðaskema pr. 31. desember 2015

Leiðslan hevur vegna tær serligu umstøður, sum felagið er í, valt ikki at gera váðaskema fyri felagið og fyri samtakið.

Nota 20 • Nærstandandi partar

Grundarlag fyrri ávirkan

Avgerandi ávirkan:

Føroya Landsstýri, Tórshavn

Velur nevnd

Týðandi ávirkan:

P/F Lív Holding

Høvuðspartaeigari

Transaktiónir við nærstandandi partar:

Felagið hevur felags umsiting við P/F Lív Holding, P/F Tryggingarfelagið Lív og hini feløgini í samtakinum við undantaki av P/F Fastogn. Hetta umfatar m.a. starvsfólk, KT og hølir v.m. Kostnaðurin verður býttur millum feløgini í mun til nýtslu, og í árinum eru goldnar góðar 11 mió. kr. í umsitingargjaldi til P/F Lív Holding.

Nota 21 • Ognarviðurskipti

Fylgjandi partaeigarar eru upptiknir í felagsins partaeigarayvirlit við einum ognarparti, ið er omanfyri 5%:

· P/F Lív Holding, Tórshavn

Nota 22 • Nevnd, stjórn og leiðandi starvsfólk

Nevndar- og stjórnarlimir felagsins eru stjórar og/ella nevndarlimir í fylgjandi føroysku partafeløgum:

Leiðslustørv

Nýttar styttingar:

(NF)= Nevndarformaður

(NL)= Nevndarlimur

(S) = Stjóri

Nevnd

Finn Danberg, nevndarformaður

P/F Lív Holding (NF), P/F Royndin (NF),
P/F Tryggingarfelagið Lív (NF), P/F Lutaíbúðarvirkið (NL),
P/F Lív lívs- og pensjónstryggingarfelag (NF), P/F Barðið (NL),
P/F Frakt og Sand (NL), Sp/F Danberg (S),
P/F Fastogn (NL), Sp/F Desicion3 (NL).

Gunnleyg Árnafjall

P/F Lív Holding (NL), P/F Royndin (NL),
P/F Tryggingarfelagið Lív (NL), P/F Lutaíbúðarvirkið (NL),
P/F Lív lívs- og pensjónstryggingarfelag (NL).

Kári Petersen

P/F Fastogn (NF), Klaksvíkar Sjómansheim (NL),
P/F Lív Holding (NL), P/F Royndin (NL),
P/F Tryggingarfelagið Lív (NL), P/F Lutaíbúðarvirkið (NL),
P/F Lív lívs- og pensjónstryggingarfelag (NL).

Palli Petersen

P/F Lív Holding (NL), P/F Royndin (NL),
P/F Tryggingarfelagið Lív (NL), P/F Lutaíbúðarvirkið (NL).

Gunnleivur Dalsgarð

P/F Lutaíbúðarvirkið (NF), P/F Lív Holding (NL),
P/F Tryggingarfelagið Lív (NL), P/F Royndin (NL).

Stjórn

Jan Jakobsen

P/F Lív Holding (S),
P/F Tryggingarfelagið Lív (S), P/F Lutaíbúðarvirkið (S),
P/F Lív lívs- og pensjónstryggingarfelag (S),
P/F Royndin (S),
Eftirlønargrunnurin fyrri starvsfólk í P/F Føroya Banka (NL).

Seinastu 5 árin

Hövuðstöl (t.DKK) - samtakið

	2015	2014	2013	2012	2011
Rakstrarroknskapur					
Tryggingargjöld	44.538	42.095	48.960	53.474	
Útgoldnar veitingar	-98.370	-111.714	-76.089	-142.258	
Úrslit av iløguvirksemi	20.697	127.566	63.722	163.286	
Rakstrarkostnaðir av tryggingarvirksemi	-8.923	-9.499	-8.621	-16.071	
Úrslit av endurtrygging	-2.665	-1.771	-528	-1.494	
Tryggingartekniskt úrslit	102.331	440.190	348.056	-243.933	
Ársúrslit	98.864	-500.232	310.069	-237.560	
Fíggjarstöða					
Avsetingar til tryggingar- og iløguavtalur tilsamans	2.988.533	3.124.801	2.574.770	2.882.194	
Eginogn tilsamans	-912.379	-1.027.171	-526.940	-837.009	
Aktiv tilsamans	2.362.361	2.410.132	2.376.982	2.406.578	
Depotrenta	4,5%	4,5%	4,5%	4,5%	
Lyklatöl					
	2015	2014	2013	2012	2011
Lyklatöl fyrri fíggjarvirksemi					
Avkast áðrenn avdekning	0,9%	6,1%	2,7%	7,1%	
Avkast eftir avdekning	0,9%	6,1%	2,7%	7,1%	
Lyklatöl fyrri kostnaðir og váða					
Kostnaðir í prosent av tryggingargjöldum	18,5%	19,9%	17,0%	27,9%	
Kostnaðir í prosent av avsetingum	0,4%	0,5%	0,4%	0,8%	
Kostnaðir fyrri hvønn tryggjaða	1.869 kr.	1.678 kr.	1.489 kr.	2.722 kr.	
Kostnaðarúrslit	-0,2%	-0,2%	-0,1%	-0,5%	
Váðaurslit	0,8%	0,8%	0,8%	0,8%	
Lyklatöl fyrri konsolidering					
Bonusstig	0,0%	0,0%	0,0%	0,0%	
Kundaognarstig	0,0%	0,0%	0,0%	0,0%	
Eigarakapitalstig	-44,4%	-50,3%	-25,7%	-41,8%	
Lyklatöl fyrri renting					
Renting av eginogn áðrenn skatt	13,5%	-64,4%	149,0%	-63,5%	
Renting av eginogn eftir skatt	13,7%	-64,4%	141,7%	-63,5%	
Renting av kundamiðlum eftir kostnaðir áðrenn skatt	2,3%	21,2%	-10,5%	14,0%	

Seinastu 5 árin

Hövuðstöl (t.DKK) - móðurfelag

	2015	2014	2013	2012	2011
Rakstrarroknaskapur					
Tryggingargjöld	44.538	42.095	48.960	53.474	
Útgoldnar veitingar	-98.370	-111.714	-76.089	-142.258	
Úrslit av fløguvirksemi	28.466	122.767	63.240	161.638	
Rakstrarkostnaðir av tryggingarvirksemi	-8.923	-9.499	-8.621	-16.071	
Úrslit av endurtrygging	-2.665	-1.771	-528	-1.494	
Tryggingartekniðskt úrslit	110.100	-444.989	348.056	-245.581	
Ársúrslit	98.864	-500.232	310.069	-237.560	
Fíggjarstøða					
Avsetingar til tryggingar- og fløguavtalur tilsamans	2.988.533	3.124.801	2.574.770	2.882.194	
Eginogn tilsamans	-912.379	-1.027.171	-526.940	-837.009	
Aktiv tilsamans	2.082.351	2.105.112	2.083.557	2.072.035	
Depotrenta	4,5%	4,5%	4,5%	4,5%	
Lyklatøl					
	2015	2014	2013	2012	2011
Lyklatøl fyrí fíggjarvirksemi					
Avkast áðrenn avdekning	1,4%	5,4%	3,1%	8,4%	
Avkast eftir avdekning	1,4%	5,4%	3,1%	8,4%	
Lyklatøl fyrí kostnaðir og váða					
Kostnaðir í prosent av tryggingargjöldum	18,5%	19,9%	17,0%	27,9%	
Kostnaðir í prosent av avsetingum	0,4%	0,5%	0,4%	0,8%	
Kostnaðir fyrí hvønn tryggjaða	1.989 kr.	1.678 kr.	1.387 kr.	2.540 kr.	
Kostnaðarúrslit	-0,2%	-0,2%	-0,1%	-0,5%	
Váðarúrslit	0,8%	0,8%	0,8%	0,8%	
Lyklatøl fyrí konsolidering					
Bonusstig	0,0%	0,0%	0,0%	0,0%	
Kundaognarstig	0,0%	0,0%	0,0%	0,0%	
Eigarakapitalstig	-44,4%	-50,3%	-25,7%	-41,8%	
Lyklatøl fyrí renting					
Renting av eginogn áðrenn skatt	13,5%	-64,4%	149,0%	-63,5%	
Renting av eginogn eftir skatt	13,7%	-64,4%	141,7%	-63,5%	
Renting av kundamiðlum eftir kostnaðir áðrenn skatt	2,3%	21,2%	-10,5%	14,0%	