



P/F Lív Holding

Skrás.nr. 2964

Ársfrásøgn fyri 2015

Avrit

Upplýsingar um felagið	2
Yvirlit yvir samtakið	3
Leiðslufrágreiðing	4-9
Leiðsluátekning	10
Átekning frá óheftum grannskoðarum	11-12
Nýttur roknskaparháttur	13-16
Rakstrarroknskapur	17
Fíggjarstöða	18-19
Frágreiðing um eginogn	20
Notur	21-30
Seinastu 5 árin (samtak)	31
Seinastu 5 árin (móðurfelag)	32

FELAGIÐ

P/F Lív Holding
Kopargøta 1
Postsmoga 206
FO-100 Tórshavn
Skrásetingar nr. 2964
Heimstaður: Tórshavnar kommuna
15. roknskaparár

NEVND

Finn Danberg, nevndarformaður
Gunnleyg Árnafjall, næstforkvinna
Kári Petersen
Palli Petersen
Gunnleivur Dalsgarð

STJÓRN

Jan Jakobsen, stjóri

AKTUARUR

Jan Buschardt, cand. act., ábyrgdarhavandi aktuarur

TRYGGINGARLÆKNI

Høgni Debes Joensen, tryggingarlækni

GRANNSKOÐAN

JANUAR, løggilt grannskoðanarvirki P/F

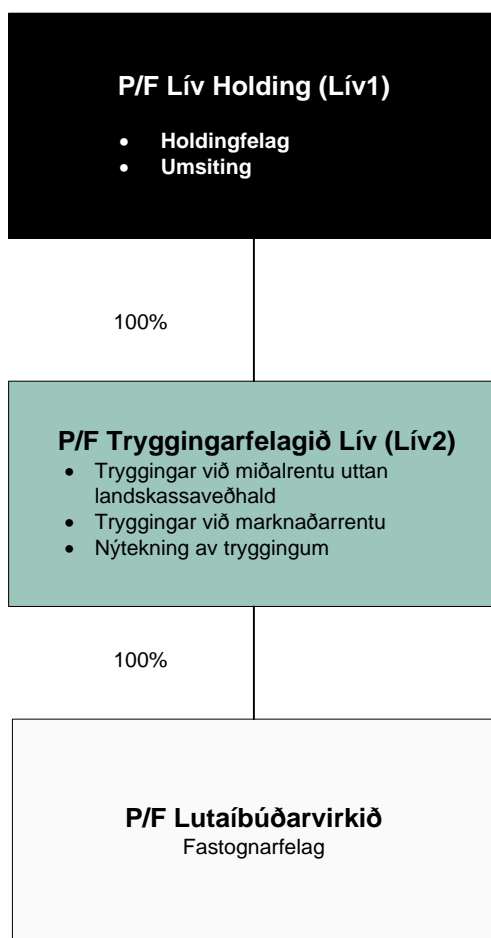
Yvirlit yvir samtakið

Tryggingar- og eftirlønarvirksemið hjá samtakinum umfatar nú einans tryggingar, sum eru teknaðar frá 1. januar 2000. Hetta virksemið er lagt í dótturfelagið P/F Tryggingarfelagið Lív (Lív2).

Á talvuni niðanfyri er bygnaðurin hjá LÍV-samtakinum lýstur. LÍV-samtakið umfatar ikki longur fyrrverandi dótturfeløgini:

- P/F Lív lívs- og pensjónstryggingarfelag
- P/F Fastogn
- P/F Royndin

P/F Lutaíbúðarvirkið er dótturfelag, sum P/F Tryggingarfelagið Lív eigur 100%.



INNGANGUR

Árið 2015 hefur verið eitt hendingaríkt ár fyri Lív Holding samtakið. Árið hefur verið merkt av, politiskum broytingum. Eisini hava avbjóðingar verið á altjóða fíggjarmarknaðinum.

Nýggja landsstýrissamgongan, sum bleiv skipað á heystið 2015, hefur í samgonguskjalinum stungið út í kortið, at ein pensjónsnýskipan skal gerast. Beint áðrenn ársskiftið samtykti Føroya Løgting, at hækka inngjaldið til samhaldsfasta, meðan grundarupphæddin í fólkpensjónini bleiv lækkað.

Føroyski pensjónsmarknaðurin hefur seinastu árin upplivað rættuliga stórar broytingar. Tær broytingar, sum gjørdar eru, byggja ikki á breiðar politiskar semjur. Tí tykjast tær ikki so haldbarar og áltisvekjandi, sum pensjónsøkið eigur at vera. Ein pensjónsskipan eigur m.a. at taka fylgjandi atlit:

1. Skipanin eigur at byrgja upp fyri fátækraáánum á ellisárum.
2. Skipanin eigur at taka hædd fyri at býta lívsinntøkuna javnari.
3. Skipanin eigur at tryggja eitt fíggjarligt haldføri.
4. Skipanin eigur at eggja til, at fólk arbeiða so leingi sum tilber.
5. Skipanin eigur at eggja til, at fólk spara upp til eftirløn.
6. Skipanin eigur at byggja á tryggjar politiskar karmar.

Her eru fleiri atlit, sum ikki altíð virka sama veg. Tí er tað av stórum týðningi, at ein pensjónsskipan byggir á breiðar, haldførar politiskar semjur, sum skapa neyðuga áltið. Ein eftirlønarskipan er ein skipan, sum fólk eiga at hava álit á, tí tey byggja ein lutfaldsliga stóran part av lívinum á hetta grundarlag.

Á íløgguðkinum hefur samtakið sum aðalmál at geva kundunum eitt so høgt og støðugt avkast, sum gjørligt.

Samtakið arbeiðir miðvíst við, at ein størri partur av uppsparingini skal koma føroyska samfelagnum til gagns. Fíggjarmarknaðurin hefur verið merktur av ógvilgum, óvæntaðum rentuhækkingum í apríl/maí. Í august/september lækkaðu partabrøvini ógviliga í kjalavørrinum av óstøðugu gongdini, serliga í Kina.

Síðani í maí hava oljuprísirnir verið støðugt lækkandi og liggja við árslok á sama støði sum fyri 12 árum síðani. Hetta hefur skapt ótryggleika í ávísam pørtum av heiminum, meðan aðrar vinnur hava havt fyrimum av lágu oljuprísunum. Rávøruprísir hava generelt verið fallandi, og hefur hetta skapt ótrygg búskaparlig viðurskifti í rávøruframleiðandi londum.

HØVUÐSVIRKSEMI

P/F Lív Holding er móðurfelag hjá P/F Tryggingarfelagið Lív, sum selur lívstryggingar og eftirlønarskipanir á føroyska marknaðinum. P/F Tryggingarfelagið Lív umsitur tær tryggingar/eftirlønarskipanir hjá LÍV-samtakinum, sum eru teknaðar eftir 1/1-2000.

Úrslitið

- Móðurfelagið hefur í árinum niðurskrivað kapitalpartin hjá felagnum í P/F Lív lívs- og pensjónstryggingarfelagnum til null. Hetta svarar til eina niðurskriving uppá 16,96 mió.kr. Henda kapitalhækking svarar til tann skatt P/F Lív lívs- og pensjónstryggingarfelagið hefur goldið til P/F Lív Holding grundað á skattaaktiv, sum liggur í móðurfelagnum. Feløgini eru samskattaði.

Inngjald

- Tilsamans vóru inngoldnar 255 mió.kr. í tryggingargjöldum í 2015 í mun til 240 mió.kr. í 2014.
- Av samlaða inngjaldinum vóru 78 mió.kr. inngoldnar til samlagstryggingar.
- Inngjöldini eru økt við 15,3 mió. kr. ella umleið 6,4%.

Útgjald í árinum

- Samtakið hefur í árinum útgoldið tilsamans 58 mió.kr. Útgoldnar eru umleið 21,1 mió.kr. til eftirlønir.
- Í sambandi við tryggingar (lívstryggingar, ávísar hættisligar sjúkur og óarbeiðsførisveitingar) vóru íalt góðar 28 mió.kr. útgoldnar í 2015.
- Harumframt vóru íalt 44,6 mió.kr. afturgoldnar tryggingartakarunum, sum høvdu samlagstryggingar ígjøgnum samtakið sum bonus. Hetta er ein hækking í mun til 2014 uppá 14 mió.kr.

Rakstrarkostnaður

- Rakstrarkostnaðurin hjá felagnum var 19,1 mió.kr. í mun til 19 mió.kr. í 2014. Hetta er ein hækking uppá 0,9%.
- Rakstrarkostnaðurin er áhaldandi fallin úr 12,2% í 2012 niður til 7,3% av samlaðu brutto tryggingarinnngjöldunum í 2015. Í 2014 var kostnaðargjaldið 7,8%.
- Rakstrarkostnaðurin fyri hvønn tryggingartakara í samtakinum er fallin úr 930 kr. í 2014 niður á 789 kr. í 2015.
- Samtakið arbeiðir áhaldandi við at lækka rakstrarkostnaðin, soleiðis at felagið framhaldandi kann bjóða viðskiftafólkum okkara eina kappingarføra tænastru.

Íløgguavkast

Íløgguognirnar hava fingið tillutað tilsamans 21,9 mió.kr. í samlaðum avkasti uppá uppsparingina í 2015. Í 2013 sjósetti felagið eina lívssyklus tænastru. Hetta inniber, at íløgur hjá einstaka kundunum verða tillagaðar ta tíðina, einstaki kundin hevur eftir til eftirlønaraldur.

Einstøku íløgubólkarnir eru nærri lýstir á síðu 11.

Felagið hevur niðurskrivað kapitalhækkingina, sum felagið gjørði í P/F Lív lívs –og pensjónstryggingarfelagið í 2015. Avtala er gjørd millum P/F Lív Holding og P/F Lív lívs –og pensjónstryggingarfelag (Lív 3) í sambandi við tað skattaaktiv, sum liggur í P/F Lív Holding, og sum stavar frá virkseminum hjá P/F Lív lívs –og pensjónstryggingarfelag. Um Lív 3 skal gjalda skatt til P/F Lív Holding, skal hesin skattur brúkast til eina tilsvandi kapitalhækking í Lív 3.

Íløgukostnaðurin er framhaldandi á einum lágum støði samanborið við marknaðin. Samlaði íløgukostnaðurin er 0,32% av samlaðu uppsparingini. Samtakið fer framhaldandi at miða eftir at hava ein so lágan íløgukostnað í mun til avkastið sum gjørligt, soleiðis at kundans samansparing fær so gott og støðugt avkast sum tilber.

Eftirlønaruppsparingin

- Kundarnir í felagnum halda fram við at økja um eftirlønaruppsparingina í felagnum.
- Uppsparingin er hækkað við 9,1% í mun til 2014.

- Samlaða uppsparingin hjá kundunum (íløgguognirnar) er nú komin uppá 1,94 mia.kr. í mun til 1,79 mia.kr. í 2014.
- Talið af kundum við eftirlønaruppsparing er økt úr 21.502 kundum upp í 22.480. Talið av tryggingartakarum við samlagstryggingum er økt við 2.671 tryggingartakarum í 2015.

Samtakið er framhaldandi sterkt

- Samtakið hevur ein basiskapital (grundarfæfeingi) uppá 115,5 mió.kr. í mun til kravið, sum er 11,3 mió.kr. Felagið hevur sostatt ein yvirdekning uppá 104,2 mió.kr. – svarandi til umleið 9 ferðir minstakravið.
- Samtakið tilskrivaði í 2015 kundunum alla kundaognina sum endaligt bonus. Í 2014 var kundaognin íalt 48,7 mió.kr.. Hetta merkir, at grundarfæfeingi nú ikki inniheldur partar av kundauppsparingini, men inniheldur bert eginogn samtaksins.
- Kapitalstøðan er nærri lýst á s. 20.

ÁRIÐ 2015 – GONGDIN Í VIRKSEMI OG FÍGGJARLIGU VIÐURSKIFTUNUM HJÁ SAMTAKINUM

Árið hevur verið merkt av teimum broytingum, sum verið hava seinastu 2-3 árinum. Niðanfyri er lýst virksemi og broytingars í árinum:

1. januar 2015:

Tvungna eftirlønargjaldið fer uppá 2%.

29. apríl 2015:

Føroya Løgting samtykti løgtingslóg fyri P/F Lív lívs –og pensjónstryggingarfelag, sum er tað felagið, sum umsitir tryggingar og eftirlønaravtalur, sum eru gjørdar fyri 1. januar 2000.

14. september 2015:

Nýggj samgonga verður skipað millum Javnaðarflokkin, Tjóðveldið og Framsókn. Í samgonguskjalinum verður m.a. sagt, at arbeiðast skal við einari pensjónsnýskipan, sum skal vera búskaparlig haldfør og partvist samhaldsføst.

Umvalsátak:

Teir kundar, sum hava tryggingar við miðalrentu í dóttirfelagnum P/F Tryggingarfelagið Lív, finga høvi at velja um til marknaðarrentu í oktober – november 2015. Í sambandi við átakið valdu umleið 33% av verandi tryggingartakarum at leggja um til marknaðarrentu.

Desember 2015:

Føroya Løgting samtykkir figgjarlógina fyri 2016, har verður m.a. samtykt at útseta hækkingina í tvungna eftirlønargjaldinum, sum ætlandi skuldi hækka úr 2% til 3% 1. januar 2016. Eisini samtykkir løgtingið at hækka inngjaldið til samhaldsfasta og at lækka grundarupphæddina í fólkapensjónini.

Tryggingarvirksemi

Samlaðu tryggingargjöldini vóru í árinum góðar 255 mió.kr. í mun til 240 í 2014. Tað hevur verið eitt fallandi inngjald fyri privatar tryggingar. Hetta verður m.a. mettt at vera grundað á óvissuna um pensjónsnýsskipanina.

Karmarnir fyri eftirlønarþekið eru av sera stórum týðningi. Tí verður mælt myndugleikunum til at fáa neyðugu karmarnar í eina fasta og støðuga legu. Í hesum sambandi eru m.a. móttrokingar av eftirlønnum í almennum veitinum av alstórum týðningi fyri at fáa eina langsiktaða, haldgóða og støðufasta loysn á eftirlønarþekinum.

Eisini hevur økta talið av føroyingum, sum arbeiða uttanlands, havt eina ávísa neiliga ávirkan á inngjaldið. Hinvegin hevur áhaldandi fallandi arbeiðsloysi, økt tal av arbeiðstakarum og ávirkanin av nýggju eftirlønarlógini, har í stóran mun allar A- og B-inntøkur skulu gjalda eitt tvungið eftirlønargjald, ávirkað inngjaldið positiva vegin í 2015.

Samlaða inngjaldið og tal av viðskiftafólkum sæst í notu 1. Tilsamans hava 22.480 persónar eftirlønaruppsparing hjá P/F Tryggingarfelagnum Lív. Hetta er ein hækking uppá 978 persónar í mun til 2014. Íalt 18.296 persónar eru fevndir av samlagstryggingum hjá felagnum.

Tryggingarveitingarnar kunnu bítast millum útgjaldingar í sambandi við eftirlønarløstur, útgjald í sambandi við deyða, ávísar hættisligar sjúkur og óarbeiðsføri, umframt afturkeyp av tryggingum.

Avsetingarnar øktust frá 1.708 mió.kr. til 1.864 mió.kr. Høvuðsorsøkin til broytingina í avsetingunum er rentugongdin, avkastið av samansparingini og økt inngjald í árinum.

Fíggjarvirksemi

P/F Tryggingarfelagið Lív hevur tilsamans 1,944 mia.kr. í íløgugnum. Avkastið er partvíst tengt at rentugongdini og gongdini á partabrævamarknaðinum. Íløgukostnað fyrri 2015 var tilsamans 21,9 mió.kr. eftir íløgukostnað. Í prosentum svarar hetta til eitt samlað avkast uppá 1,2% eftir íløgukostnað. Avkastið er lýst í roknskapinum hjá P/F Tryggingarfelagið Lív.

Í almenna kjakinum verður ofta ført fram, at føroysk eftirlønaruppsparing ikki kemur Føroyum og føroyingum til góðar.

Samtakið arbeiðir miðvíst við hesum spurningi við atlit at hava ein størra leiklut í hesum sambandi. Hetta verður gjørt um útlit eru til, at hetta kann økja um avkastið hjá viðskiftafólki felagsins. Við ársenda 2015 hevur P/F Tryggingarfelagið Lív gjørt íløgur í Føroyum fyri 5,9% av skrásettu ognunum í mun til 3,7% í 2014.

Í sambandi við umleggingina frá miðalrentu til marknaðarrentu í 2012 varð ein "lívssykklus" tænasta sjósett í 2013. Talan er um eina tænastru sum tryggjar, at íløguváðin tekur hædd fyri eftirlønarløstur hjá eftirlønaruppspararanum. Hetta merkir, at 10 ár undan eftirlønaravtalan gongur út verður váðin lækkaður stigvíst til eftirlønaravtalan er útgingin og eftirlønaruppsparingin kann útgjaldast.

Kundar, sum hava umlagt til marknaðarrentu hava fingið hetta avkast tilskrivað í 2015:

1. Kundar við meira enn 10 árum til eftirlønaravtalan gongur út hava fingið 2,22% í alt.
2. Kundar, ið hava nátt eftirlønarløstur hava fingið 2,84% í alt.

Teir kundar, sum hava millum 0 - 10 ár til eftirlønaravtalan gongur út, fáa tilskrivað eitt vektað íløgukost úr bólki 1 og 2 omanfyri. Tað merkir, at ein kundi, sum hevur 4 ár eftir til eftirlønaravtalan gongur út, fær 40% av avkastinum frá bólki 1 og 60% av avkastinum úr bólki 2.

Íverksetanin av lívssykluæstunum gevur samtakinum betri møguleikar at tillaga íløguprofilin hjá einstaka kundinum. Tænastan letur upp fyri, at betur javnvág er millum aldur og tiknan íløguváða.

Íløgupolitikkur felagsins er at spjaða íløgurnar, soleiðis at felagið ikki verður so hart rakt, um ein íløguflokkur ikki gevur nøktandi avkast. Sum tað framgongur av notu 21 og 22 er størsti parturin av uppsparingini settur í ymisk sløg av lánsbrøvum. Partabrøvini eru somuleiðis spjadd innanfyri ymiskar vinnur og landafrøðiliga.

2015 var avbjóðandi á íløgum á fleiri økjum. Árið byrjaði við at evropeiski miðbankin kunngjórði eitt umfatandi afturkeyp av virðisbrøvum. Hetta hevði jaliga ávirkan á flest øll virðisbrøv. Yvirskriftin í 2. ársfjórðingi var serliga búskaparliga stóðan í Grikkalandi. Renturnar hækkaðu nógv.

Ótryggleikin í kinesiska búskapinum setti dagsskránað í 3. ársfjórðingi og hevði hetta eisini stóra ávirkan á gjaldoyramarknaðin. Í 4. ársfjórðingi hækkaðu partabrøvini samanumtikið, væl hjálpt av einum sterkum dollara og japanskum yen.

2015 hevur somuleiðis verið merkt av stóðugt lækkandi olju og rávøruprísirum. Oljuprísirur (Brent Crude Oil) lág á 57,33 \$ 1. januar 2015 í mun til 37,28 1. januar 2016. Henda gongdin hevur rakt oljuframlæggandi lond meint.

Samanumtikið eru partabrøvini hækkaði í 2015. Gongdin í DAX vísutalinum sæst niðanfyri.

Í 2015 eru renturnar hækkaðar lutfaldsliga nógv. 20 ára rentan er hækka frá 1,61% til 1,88%. Gongdin er lýst niðanfyri.

Hækkandi renturnar hava eina neiliga ávirkan á avkastið á lánsbrøvunum. Hinvegin eru avsetingarnar til miðalrentutryggingar lækkaðar munandi grundað á hækkandi rentuna.

Sjálvt um rentan hevur verið hækkandi í 2015, so er rentustøði framhaldandi søguliga lágt. Lága rentustøðið er ein av stóru avbjóðingunum hjá pensjónsfeløgnum um allan heim. Grundað á lága rentustøðið kann tí væntast eitt lutfaldsliga avmarkað avkast á eftirlønarsparingsina komandi árinum. Lága rentustøðið hevur kortini lagt ein dempara á prísleguna í samfelagnum. Hetta merkir, at eftirlønarsparingin higartil liggur omanfyri verandi inflatiónum.

Útgreining av avkasti av íløgum er lýst í notu 21.

Tryggingarfelagið Lív

Við gildi frá 1. januar 2009 hevur LÍV umskipað sítt virksema soleiðis, at tryggingar uttan landskassa-veðhald – t.e. tryggingar, ið eru teknaðar 1. januar 2000 ella seinni – eru lagdar í dótturfelagið, P/F Tryggingarfelagið Lív.

Tryggingarfelagið Lív hevði við árslok 2015 eitt grundarfæfeingið uppá 81,3 mió.kr., sum var 56,5 mió.kr. størri enn kravt.

Lutaíbúðarvirkið

Lutaíbúðarvirkið varð stovnað í 2010 við tí endamáli at byggja og fígga luta- og leiguíbúðir. Síðani felagið varð sett á stovn hevur stóru áhugi verið fyri ætlanunum hjá felagnum. Í árinum hava kommunur, byggifyritøkur og einstaklingar vent sær til felagið við fyrispurningum um fígging í sambandi við ítøkiligar ætlanir um bygging.

Lutaíbúðarvirkið hevði í árinum eitt hall uppá 88,0 tkr. í mun til 41 t.kr. í 2014.

Úrslit og býti av hesum

Úrslitið hjá móðurfelagnum verður býtt til eginognina. Fyri P/F Tryggingarfelagið Lív er krav um, at úrslitið verður býtt eftir kontribútionmeginreguni.

P/F Tryggingarfelagið Lív hevur býtt sítt ársúrslit fyri 2015 soleiðis:

	t.DKK	%
Úrslit áðrenn býti	15.527	100%
Býtt til:		
Marknaðarrentutryggingar	6.737	43%
Kollektivt bonuspotential GR	9.507	61%
Kollektivt bonuspotential MR	-6.548	-42%
Kundaogn	592	4%
Eginogn	5.239	34%
	15.527	100%

Fyri skatt var úrslitið hjá felagnum 5,2 mió.kr. Eftir skatt var úrslitið 4,3 mió.kr.

VÁÐASTÝRING

Samtakið er ávirkað av fleiri váðum. Hesir váðar eru í høvuðsheitum fíggjarligir, tryggingarligir, operationellir og handilsligir. Nevndin ger karmar fyri stýring av váðunum í samtakinum, meðan leiðslan hevur ábyrgdina av, at karmarnir verða hildnir.

Samtakið hevur sett í verk eina skipan, har allir týðandi váðar verða eyðmerktir, og kapitalkrav verður gjørt upp til at standa ímóti hesum váðum. Um stórar broytingar eru í mun til seinastu uppgærd, skal stóða takast til, um meira kapitalur skal setast av til hesar váðar.

Fíggjarligir váðar

Marknaðarváðin er váðin fyri, at virðið á aktivunum ella skyldunum hjá felagnum broyrtist vegna rentu- og kursbroyting v.m. Gjaldfórisváðin er vandin fyri tapi, ið stendst av tørvinum fyri gjaldføri innan stutta tíðarfreist fyri at halda gjaldskyldur felagsins.

Mótpartsváðin er váðin fyri tapi orsakað av, at mótpartar ikki halda sínar skyldur. Vantandi spjaðing kann hava tap við sær, um íløgur í ov stóran mun eru bundnar í ávísar vinnur ella marknaðir o.s.fr.

Fyri dóttirfelagið P/F Tryggingarfelagið Lív er marknaðarváðin tann størsti einstaki fíggjarligi váðin, og tann váðin, har størsti parturin av fæfeingiskravinum stendst av. Hesin váði verður m.a. avmarkaður við at tryggja hóskandi karmar fyri rentuváða fyri lánsbrøv.

Umframt marknaðarváðan er ein ávísur mótpartsváði og operationellur váði. Somuleiðis eru íløgurnar í partabrøv varisligar.

Marknaðarváðin er undir neyvum eftirliti. Felagið ger m.a. hvønn ársfjórðing stresstestir av váðanum, harundir ger felagið kvartárliga upp fæfeingiskravið, har ognir og skyldur verða váðamettar. Rentuváðin hevur munandi ávirkan á felagsins virksemi viðvíkjandi miðalrentutryggingum. Tá lívstryggingar-avsetingarnar verða gjørdar upp til eina marknaðarrentu, er ein ávísur rentuváði fyri eginognina.

Gjaldfórisváðin verður avmarkaður við, at munandi partar av íløgnum eru í likvidum, børsskrásettum virðisbrøvum. Mótpartsváðin verður avmarkaður við, at ein stórir partur av íløgnum er settur í stats- og realkredittlánsbrøv.

Spjaðingarváðin er avmarkaður við at spjaða íløgur

felagsins í ymsar vinnur og marknaðir og við at avmarka íløgur við sama útgevvara.

Tryggingarligir váðar

Tryggingarligu váðarnir viðvíkja gongdini í deyðstíttleika, avlamistíttleika, ávísu hættiligum sjúkum v.m. Eitt nú økir hækkandi livialdur veitingar felagsins til eftirlønir, meðan talið á andlátum og sjúkrameldingum ávirka veitingar í sambandi við deyða og sjúku. Av hesum er mest týðandi váðin livialdur.

Felagið er í gongd við at eftirkanna handfaringina av livialdri.

Spjaðingarváði í sambandi við tryggingarligar váðar fevnir um vandan fyri tapi vegna ov stórar einstakar kundabólkar og einstakar tryggingar. Samtakið hevur avmarkað tryggingarligu váðarnar við at spjaða tryggingarmongdina millum nógvar ymskar kundabólkar, fakfeløg o.fl. Eisini hevur samtakið endurtryggað partar av váðunum.

Operationellir váðar

Operationellir váðar fevna um váða fyri tapi vegna feilir í KT-skipanum, lögfrøðiligar ósemjur, ikki nøktandi ella skeivar mannagongdir ella svik. Felagið avmarkar operationellan váða við funktiónsskilnaði og innaneftirliti, sum støðugt verður endurskoðað og dagført.

Kvartárliga verða allir operationellir váðar gjøgnumgnginir, og øll tap verða skrásett og fráboðað til leiðsluna.

Handilsligir váðar

Handilsligir váðar fevna um strategiskar váðar, váðar fyri umdømi og aðrar váðar við tilknýti til uttanhýsis ávirkanir. Samtakið fylgir neyvt við gongdini á marknaðinum fyri at tryggja, at prísir og tænaustig eru á kappingarførum støði. Stórir dentur verður lagdur á góða kundatænastu umframt opinleika og gjøgnumskygni í samskiptinum við viðskiftafólk.

Fíggjarlig ávirkan av váðum

Í notu 23 er ein lýsing av, hvussu samtakið fíggjarliga kann verða rakt av nøkrum ávísu váðum, sum verða mettir at vera viðkomandi fyri felagið.

VITANARSTIG

Samtakið leggur stóran dent á, at vitanin hjá starvsfólkum felagsins er á høgum fakligum støði, soleiðis at viðskiftafólk fáa góða ráðgeving.

Starvsfólkini hava í stóran mun tryggingarliga ella fíggjarliga útbúgving. Starvsfólkini fáa støðugt hóskandi eftirútbúgving innan sítt virkisøki.

MENNING

Samtakið arbeiðir framhaldandi við at menna útboðið til viðskiftafólkini. Slík menning er nær knýtt at KT-skipanum, sum felagið støðugt mennir í samstarvi við uttanhýsis veitarar.

ETISK FYRILIT

Íløguvirksemið samtaksins verður skipað soleiðis, at málið um hægst møguligt avkast verður rokkið, samstundis sum fyrilit verður havt fyri, at íløgurnar eru etiskt og sosialt ráðiligar.

Tann størsti parturin av íløgum Samtaksins verður umsitin av íløgurøktarum uttan fyri samtakið. Í avtalum við íløgurøktararnar verður ásett, at dentur áhaldandi skal leggjast á at halda grundleggjandi mannarættindi. Høvuðsmálið er, at ILO-sáttmálin verður hildin, um ikki at misnýta barnaarbeiði, ikki at gera nýtslu av tvingilsarbeiði, ikki at gera mismun millum kyn á arbeiðsplássum og at virða felagafrelsið.

Á heimasíðu felagsins (www.liv.fo) er listi til skjals, sum vísir, hvørjum feløgum LÍV-samtakið hevði íløgur í við seinasta árslok. Eisini finst samlaði íløgukarmurin fyri felagið har.

HENDINGAR EFTIR ROKNSKAPARLOK

Eitt samtak av fakkfeløgum hevur leingi verið í einari tilgongd um at keypa 50% av partapeninginum í P/F Lív Holding. Miðað verður eftir, at avhendingin og sòlan av P/F Lív Holding fer fram í seinasta lagi 1. juni 2016.

Frá degnum fyri fíggjarstøðuni til í dag er einki annað hent, sum eftir leiðslunnar áskoðan hevur týðandi ávirkan á ársfrásøgnina.

ÚTLIT FYRI 2016

Tryggingarvirksemi

Tryggingarmarknaðurin fyri 2016 verður væntandi merktur av herdari kapping á tryggingar- og eftirlønarøkinum.

Tryggingarveitingarnar í 2016 koma væntandi at liggja á sama støði sum í 2015.

Arbeitt verður alsamt við at minka um og tillaga umsitingarkostnaðin. Framhaldandi verður somuleiðis arbeitt við at betra um innanhýsis arbeiðsgongdir.

Fíggjarvirksemi

Samtakið hevur eina neyva stýring av íløguvirkseminum. Stórar óvissur valda á fíggjarmarknaðinum. Lága rentustøðið ger fíggjarmarknaðin lutfaldsliga ótryggan. Eisini ger lága rentustøðið, at avkastið av lánsbrævapartinum kann koma undir trýst í 2016. Tí kemur samtakið eisini í 2016 áhaldandi at arbeiða við alternativum hættum at optimera avkastið hjá viðskiftafólkum samtaksins.

Um búskaparstøðan í heiminum batnar, eru útlit fyri, at renturnar kunnu hækka. Hetta kann hava neiliga ávirkan á avkastið av lánsbrøvum í 2016.

Ein møguligur búskaparvøkstur kann hinvegin væntast at hava framhaldandi jaliga ávirkan á partabrævakursirnar, sum hava víst eina góða gongd seinastu árin.

Felagið heldur eitt vakið eyga við gongdini við atlit til at taka neyðug stig í sambandi við møguligar broytingar á fíggjarmarknaðinum.

Vit leggja við hesum fram ársfrásøgn fyri felagið og fyri samtakið fyri 2015. Ársfrásøgnin er gjørd í samsvari við ásetingarnar í tryggingarlógini.

Tað er okkara fatan, at nýtti roknskaparhátturin er hóskandi og tryggjar, at ársfrásøgnin gevur eina rættvísandi mynd av ognum, skyldum, fíggarligu støðu og av úrslitinum av virkseminum hjá móðurfelag og samtaki.

Leiðslufrágreiðingin inniheldur, eftir okkara fatan, eina rættvísandi frágreiðing um tey viðurskifti, sum frágreiðingin umrøður.

Ársfrásøgnin verður lögð fyri aðalfundin, og mælt verður til at góðkenna hana.

Tórshavn, tann 30. mars 2016

Stjórn

Jan Jakobsen
stjóri

Nevnd

Finn Danberg
nevndarformaður

Gunnleyg Árnafjall
næstforkvinna

Kári Petersen

Palli Petersen

Gunnleivur Dalsgarð

Átekning frá óheftum grannskoðarum

Til partaeigararnar í P/F Lív Holding

Átekning á ársroknskapin

Vit hava grannskoðað samtøkuroknskapin og ársroknskapin hjá P/F Lív Holding fyri roknskaparárið 1. januar – 31. desember 2015, við leiðsluátekning, nýttum roknskaparhátti, rakstrarroknskapi, fíggjarstøðu, frágreiðing um eginogn og notum fyri samtakið og fyri móðurfelagið. Samtøkuroknskapurin og ársroknskapurin er gjørd eftir lóg um tryggingarvirksemi.

Ábyrgd leiðslunnar av ársfrásøgnini

Leiðslan hevur ábyrgdina av at gera ein samtøkuroknskap og ein ársroknskap, ið geva eina rættvísandi mynd í samsvari við lóg um tryggingarvirksemi. Leiðslan hevur harumframt ábyrgdina av innanhýsis eftirlitinum, ið leiðslan metur skal til, fyri at samtøkuroknskapurin og ársroknskapurin kunnu gerast, uttan týðandi skeivleikar, uttan mun til um skeivleikarnir standast av sviki ella mistøkum.

Grannskoðanin og ábyrgd grannskoðarans

Okkara ábyrgd er, við støði í grannskoðanini, at gera eina niðurstøðu um samtøkuroknskapin og ársroknskapin. Vit hava grannskoðað samsvarandi altjóða standardum um grannskoðan og harafturat eftir øðrum ásetingum í føroysku grannskoðanarlóggávuni. Hetta krevur, at vit halda tey etisku krøvini, og leggja til rættis og grannskoða fyri at fáa grundaða vissu fyri, at tað ikki eru týðandi skeivleikar í ársroknskapinum.

Grannskoðanin ber í sær, at gjørd verða tey grannskoðanararbeiði, sum skulu til fyri at fáa grannskoðanarprógv fyri upphæddum og upplýsingum í samtøkuroknskapinum og ársroknskapinum. Grannskoðarin metir um, hvat arbeiði skal gerast, harundir metir hann um vandan fyri týðandi skeivleikum í samtøkuroknskapinum og í ársroknskapinum, uttan mun til um skeivleikarnir standast av sviki ella mistøkum. Í váðametingini hevur grannskoðarin eisini innanhýsis eftirlitið í huga, ið skal til, fyri at felagið kann gera ein samtøkuroknskap og ársroknskap, sum gevur eina rættvísandi mynd. Hetta verður gjørt fyri at leggja grannskoðanina til rættis eftir umstøðunum og ikki fyri at gera eina niðurstøðu um dygdina á innanhýsis eftirlitinum. Grannskoðanin ber eisini í sær, at støða verður tikin til, um roknskaparhátturin, sum leiðslan nýtir, er hóskandi, um tær roknskaparligu metingar, sum leiðslan hevur gjørt eru rímiligar, og hvussu samtøkuroknskapurin og ársroknskapurin sum heild er gjørdur.

Tað er okkara fatan, at vit hava fingið nøktandi grannskoðanarprógv, ið kann vera grundarlag undir okkara niðurstøðu.

Grannskoðanin hevur ikki givið orsök til fyrivarni.

Niðurstøða

Tað er okkara fatan, at samtøkuroknskapurin og ársroknskapurin geva eina rættvísandi mynd av samtaksins og felagsins ognu, skyldum, fíggjarligu støðu pr. 31. desember 2015 og av úrslitinum av virksemi samtaksins og felagsins í roknskaparárinum 1. januar – 31. desember 2015 samsvarandi lóg um tryggingarvirksemi.

Átekning frá óheftum grannskoðarum

Ummæli av leiðslufrágreiðingini

Vit hava, sum ásett í tryggingarlógini, lisið leiðslufrágreiðingina. Vit hava ikki gjørt annað í hesum sambandi, tá ið samtøkuroknskapurin og ársroknskapurin vórðu grannskoðaðir. Útfrá omanfyri standandi er tað okkara fatan, at upplýsingarnar í leiðslufrágreiðingini eru í samsvari við samtøkuroknskapin og ársroknskapin.

Tórshavn, tann 30. mars 2016

Januar

løggilt grannskoðanarvirki, P/F

Hans Laksá
statsaut. revisor

ALMENT

Ársfrásøgnin er eins og undanfarna ár gjørd sambært viðtøkum felagsins og í samsvari við ásetingarnar í tryggingarlógini og í kunngerð nr. 2 frá 30/12-2009 við seinni broytingum um ársfrásagnir frá Tryggingareftirlitinum.

Alment um innrokning og máting í ársfrásøgn felagsins

Í rakstrarroknskapinum verða inntøkur innroknaðar so hvørt, sum tær verða forvunnar, harundir virðisjavningar av fíggjarligari ogn og skuld. Í rakstrarroknskapinum verða somuleiðis innroknaðar allar útreiðslur – harundir tryggingarveitingar, broytingar í avsetingum og broytingar í bonus – so hvørt hesar verða staðfestar.

Í fíggjarstøðuni verða ognir innroknaðar, tá tað er sannlíkt, at framtíðar fíggjarligir fyrimunir fara at koma felagnum til góðar, og virði á ognini verður mett álitandi. Skyldur verða innroknaðar í fíggjarstøðuna, tá hesar eru sannlíkar og kunnu mástast álitandi. Ogn og skuld verða innroknað til kostprís, og eftir hetta verður hvør roknskaparpostur viðgjørdur, sum lýst niðanfyri.

Við innrokning og máting verður fyrilit tikið fyri væntaðum tapi og váðum, ið vísa seg, áðrenn ársfrásøgnin er liðug, og sum kunnu sanna ella avsanna viðurskifti, sum vóru til staðar við roknskaparlok.

Avrunding av upphæddum

Upphæddir í rakstrarroknskapi, fíggjarstøðu og notum v.m. verða avrundaðar til heil tøl. Av tí at tøluni verða avrundað hvørt fyri seg, kunnu avrundingsmunir vera millum upplýstar samanteljingar og summin av teimum undirliggjandi tølunum.

Umrokning av útlenskum gjaldoyra og kurstryggjan

Ársfrásøgnin er í donskum krónum. Transaktiónir í útlenskum gjaldoyra verða stóðugt umroknaðar til danskar krónur við gjaldoyrakursinum á transaktiónsdegnum.

Áogn, skuld og aðrir moneterir postar í útlenskum gjaldoyra verða umroknaðir til danskar krónur við gjaldoyrakursinum á degnum fyri fíggjarstøðuni.

Staðfestur og ikki staðfestur vinningur ella tap av umrokning av útlenskum gjaldoyra verður innroknað í rakstrarroknskapin undir íløguvirksemi.

SAMTØKUROKNSKAPUR

Samtøkuroknskapurin fevnr um móðurfelagið og dótturfeløgini, P/F Tryggingarfelagið Lív og P/F Lutaíbúðarvirkið, hvørs ársfrásagnir eru grundaðar á sama roknskaparhátt, sum tann hjá móðurfelagnum.

Í samtøkuroknskapinum verða grannskoðaðar ársfrásagnir fyri móðurfelagið og dótturfeløgini konsolideraðar, og konserninnanhýsis inntøkur og útreiðslur, partabrævaognir, millumverandi, vinningsbýti umframt innanhýsis vinningur og tap av stóðisognum verður eliminerað.

RAKSTRARÚRSLIT 2015

Dótturfelagið, P/F Tryggingarfelagið Lív, hevur býtt rakstrarúrslitið fyri 2015 eftir hini sonevndu kontributiómsmeginregluni, sum í stuttum merkir, at tey, ið eru við til at skapa úrslitið, fáa sín lut í tí.

Ávirkan av broyttum roknskaparhátti

Eftir at dótturfelagið P/F Tryggingarfelagið Lív fór yvir til marknaðarrentu, var ikki longur grundarlag fyri at tilluta eginogn og kundaogn eitt “driftsherretillæg” fyri tann partin av tryggingarmongdini, sum er á marknaðartreytum. Í november 2015 fráboðaði felagið Tryggingareftirlitinum eina broyting av tøkniliga grundarlagnum, har reglurnar um renting av eginognini vórðu broyttar frá og við roknskaparárinum 2013. Í hesum sambandi eru javningar gjørdar fyri 2013 og 2014.

Í notu 27 er lýst, hvussu úrslitið hjá dótturfelagnum fyri 2015 er býtt og hvussu úrslitið vildi verið býtt, um meginreglurnar ikki vórðu broyttar.

Móðurfelagsins úrslit

Úrslitið hjá móðurfelagnum er býtt til eginognina.

RAKSTRARROKNSKAPUR

Tryggingargjöld

Tryggingargjöld og innskot verða innroknað í rakstrarroknskapin á skrásettum gjaldkomudegi. Endurtryggingjarans partur av tryggingargjöldum verður drigin frá.

Úrslit av íløguvirksemi

Inntøkur frá atknýttum fyrirøkum fevna um tann partin av úrslitinum, sum Lív Holding eigur.

Rentuinntøkur og vinningsbýti v.m. fevna um ársins rentuinntøkur av innlánum, virðisbrøvum og útlánum og vinningsbýti av kapitalþørtum.

Virðisjavningar fevna um ársins virðisjavningar av virðisbrøvum og útlánum. Tann partur av fyrisitingarkostnaði felagsins, sum hevur beinleiðis tilknýti til íløguvirksemi, verður innroknaður sum fyrisitingarkostnaður av íløguvirksemi.

Tryggingarveitingar

Innroknað sum tryggingarveitingar kunnu verða goldnar veitingar, endurgoldið frá endurtryggingum, broyting í avsetingum til endurgjöld og broyting í endurtrygjaranna parti av avsetingum til endurgjöld.

Bonus

Broyting í kollektivum bonuspotentiali er tann partur av tí staðfesta rakstrarúrslitinum eftir rentutilskiving v.m. hjá miðalrentutryggingunum, sum verður tilskrivaður ella skuldskrivaður tryggingarmongdini sum óbýtt avseting. Um parturin av staðfestum úrsliti hjá tryggingarmongdini er negativur, fevnir posturin um nýtslu av kollektivum bonuspotentiali, sum er avsett undanfarin ár.

Rakstrarkostnaðir av tryggingarvirksemi

Felagið hevur felags fyrisiting við dótturfeløgini (tó ikki P/F Fastogn), og verða kostnaðir býttir millum feløgini sambært avtalum. Eisini umsitur felagið tryggingar fyri aðrar. Hesir kostnaðir fevna um kostnaðir í sambandi við útveganir og fyrisiting av tryggingarmongdini íroknað kostnaðir, ið hava samband við útgjöld av veitingum. Fyrisitingarkostnaðir eru tiknir við sum ein nettoupphædd, har drigin er frá tann parturin, sum er útfaktureraður til onnur.

Flutt úrslit av íløguvirksemi

Tann partur av úrsliti av íløguvirksemi, sum viðvíkur eginognini, verður innroknaður í henda postin.

Skattur

Skattur av ársúrslitinum, sum fevnir um aktuellan skatt fyri árið umframt broytingar í útsettum skatti, verður innroknaður í rakstrarroknskapin við tí parti, sum viðvíkur ársúrslitinum. Skattur viðvíkjandi møguligum bókingum beinleiðis á eginognina verður innroknaður á eginognina.

Tann skattur, sum verður førður í rakstrarroknskapin, verður flokkaður sum ávikavist skattur av vanligum rakstri og skattur av óvanligum postum. Møgulig broyting í útsettum skatti vegna broytt skattaprosent, verður innroknað í rakstrarroknskapin.

Felagið er samskattað við feløgini, P/F Tryggingarfelagið Lív, P/F Lív lívs- og pensjónstryggingarfelag, P/F Lutaíbúðarvirkið og P/F Roynðina. P/F Lív Holding rindar samanlagda skattin fyri samskattaðu feløgini.

Í sambandi við skattliga viðgerð av virðisbrøvum nýtir felagið hitt sonevnda lagurprinsippið, sum m.a. hevur við sær, at allir kursmunir – staðfestir og óstaðfestir – verða taldir við í skattskyldugu inntøkuna.

FÍGGJARSTØÐA

Immateriell ogn

Ritbúnaður umframt onnur immateriell ogn verður innroknað í fíggjarstøðuna til kostprís frádrigið samanløgdu avskivingarnar og samanløgdu niðurskrivingarnar vegna væntað tap. Møguligt tap verður mettt við støði í eini niðurskrivingartest.

Materiell ogn

Rakstrargøgn v.m. verða mátað í fíggjarstøðuni til kostprís frádrigið samanløgdu av- og niðurskrivingarnar ella til endurvinningarvirði, har hetta er lægri. Endurvinningarvirðið er virðið á ognini við framhaldandi nýtslu ella við sølu.

Innbúgv verður avskrivað við eins stórum árligum upphæddum eftir 10 árum. KT-útbúnaður og annar útbúnaður verður avskrivaður yvir 3-10 ár.

Bygningar til egna nýtslu verða mátaðir til endurmett virði svarandi til dagsvirðið á endurmetingardegnum við frádrátti av eftirfylgjandi akkumuleraðum avskivingum.

Í sambandi við endurmetingar verður hin sonevnda “avkastmannagongdin” sambært roknskaparkunn-gerðini nýtt. Eftir hesi mannagongd verður støði tikið í rakstraravkasti hjá hvørjum bygningi og einum rentukravi til hvønn bygning.

Bygningarnir eru seinast endurmettir í 2012.

Óbygd grundøki eru mátað til eitt mett dagsvirði.

Íløgugognir

Íløgubygningar verða virðisásettir til dagsvirði, og virðisjavnan verður gjørd yvir virðisjavningar í rakstrarroknskapinum.

Kapitalpartar í atknýttum og assosieraðum virkjum verða innroknaðir í fíggjarstøðuna við tí lutfalsliga parti av roknskaparliga innara virðinum á virkjunum. Úrslit hjá atknýttum og assosieraðum virkjum verða innroknað í raksturinum lutfalsliga eftir teimum þørtum, sum svara til kapitalpartarnar.

Fíggjaramboð verða innroknað í fíggjarstøðuna til keypspris við frádrátti av keypskostnaði og verða eftir fyrstu innrokning mátað til dagsvirði. Handlað fíggjaramboð verða tikið við/úr fíggjarstøðuni á avrokningardegnum. Sáttmálavirðið á handlaðum, men enn ikki avroknaðum fíggjaramboðum, verður tikið við sum eitt ískoyti ella ein frádráttur til tey tilsvareandi fíggjaramboðini.

Dagsvirðið á børskrásettum fíggjaramboðum verður ásett samsvarandi endakursinum á degnum fyri fíggjarstøðuni.

Útlán verða mátað til amortiseraðan kostpris. Í teimum førum, har tekin eru um virðisminking, eru útlán niðurskrivað við muninum millum bókað virði og nútíðarvirðið á væntaðum framtíðar afturgjaldingum, diskonterað við effektivu rentuni í tí einstaka láninum. Slíkar niðurskrivingar verða afturførdar heilt ella partvíst, skuldi virðisminkingin víst seg at verið minni enn upprunaliga mett.

Áogn

Dagsvirðið á áogn verður ásett við fyriliti fyri væntaðum tapi.

Tíðaravmarkingar

Tíðaravmarkingar, sum eru upptiknar undir ogn, fevna um goldnar útreiðslur sum viðvíkja næsta roknskaparári umframt tíðaravmarkaðar rentur av fíggjaramboðum.

Avsetingar til tryggingar- og íløguaftalur

Lívstryggingaravsetingar verða mátaðar við at gera upp marknaðarvirðið á væntaðum framtíðar gjaldsstreymum fyri hvørja einstaka trygging. Marknaðarvirðið verður roknað út við at diskontera tær einstøku gjaldingarnar við eini rentu, sum er grundað á eina rentukurv, sum danska Fíggjareftirlitið hevur almannakunngjørt.

Teir mettu framtíðar gjaldsstreymarnir verða útroknaðir við støði í væntaðari livitíð og avlamnisintensiteti grundað á egnar metingar av felagsins tryggingarmongdum.

Lívstryggingaravsetingar innihalda eitt váðaiskoyti, sum tekur fyrilit fyri sveiggjunum í livialdrinum hjá tryggingartakaranum. Harumframt verður fyrilit tikið fyri sannlíkindum, at tryggingartakarar afturkeypa egnar tryggingar, grundað á greiningar av tryggingarmongdini.

Tryggjaðar veitingar eru marknaðarvirðið á teimum veitingum, sum eru tryggjaðar tí einstaka tryggingartakaranum við einum ískoyti til væntaðan framtíðar kostnað av umsiting og við frádrátti av teimum avtalaðu framtíðar tryggingargjöldunum. Tryggjaðar veitingar fevna um eina metta upphædd til rindan av framtíðar veitingum, sum stava frá tryggingarhendingum í roknskaparárinum, men sum ikki eru fráboðaðar við árslok.

Bonuspotentiali á framtíðar tryggingargjöldum lýsir skyldur til at veita bonus viðvíkjandi avtalaðum tryggingargjöldum, sum ikki eru fallin til gjaldingar enn.

Bonuspotentiali á frítryggingum fevnir um virðið á skyldum til at veita bonus viðvíkjandi longu inngoldnum tryggingargjöldum v.m.

Avsetingar til endurgjöld fevna um ikki goldnar, men falnar tryggingarveitingar.

Kollektivt bonuspotentiali er parturin hjá tryggingarmongdini av staðfestum úrslitum, sum eru avsett kollektivt til tryggingarnar, út yvir lívstryggingaravsetingar og avsetingar til endurgjöld.

Nýttur roknskaparháttur

Avsetingar til tryggingar við marknaðarrentu eru avsetingar, har tryggingartakarnir bera allan íløguváðan. Avsett er til marknaðarvirðið á teimum undirliggjandi aktivunum. Eginognin verður rentað sambært tøkniliga grundarlagnum.

Í sambandi við umleggingina til marknaðarrentu, hevur dóttirfelagið sett í verk eina lívssyklus tænaðu, har váðin verður tilpassaður áramálinum, einstaki tryggingar-takarinn hevur eftir til eftirlønaraldur. Hetta merkir, at váðin er fallandi seinastu 10 árinum fram til, at eftirlønaravtalan gongur út.

Skuld

Skuld verður mátað til amortiseraðan kostprís, og hetta svarar vanligu eisini til áljóðandi virði.

Útsettur skattur

Útsettur skattur verður roknaður av øllum viðkomandi tíðarbundnum munum millum roknskaparlig og skattlig virði á aktivum og skyldum.

Útsettur skattur verður innroknaður við støði í teimum skattareglum og tí skattastigi, sum eru galdandi á statusdegnum. Útsett skattaaktiv, harundir skattavirðið á framfluttum skattligum hallum, verða innroknað til tað virði, aktivið kann væntast at kunna realiserað fyri.

Aktuellur skattur

Skyldugur skattur verður innroknaður í fíggjarstøðuna við teirri upphædd, sum kann útroknast av skattskyldugu inntøkuni fyri árið, javnað fyri skatt viðvíkjandi undanfarnum árum.

LYKLATØL

Tey eru útroknað sambært ásetingum í kunngerð nr. 2 frá 30/12-2009 við seinni broytingum um ársfrásagnir.

Rakstrarroknskapur

Nota	Móðurfelag		Samtak		
	2015 DKK	2014 t.DKK	2015 DKK	2014 t.DKK	
1	Tryggingargjöld brutto	0	0	255.307.916	239.973
	Endurtryggingargjöld	0	0	-2.431.556	-2.684
	Tryggingargjöld fyri egna rokning tilsamans	0	0	252.876.360	237.289
	Inntøkur frá atknýttum virkjum	4.280.094	4.433	0	0
	Inntøkur frá assosieraðum virkjum	0	0	0	0
2	Rentuinntøkur og vinningsbýti v.m.	103.594	332	43.110.397	48.841
3	Virðisjavningar	-16.962.011	0	-31.725.761	60.777
	Fyrisitingarkostnaður av iløguvirksemi	0	0	-6.351.490	-4.844
	Úrslit av iløguvirksemi tilsamans	-12.578.323	4.765	5.033.147	104.774
4	Útgoldnar veitingar	0	0	-58.181.201	-59.130
	Endurgoldið frá endurtryggingum	0	0	529.728	377
	Broyting í avsetingum til endurgjöld	0	0	-2.292.979	291
	Tryggingarveitingar fyri egna rokning tilsamans	0	0	-59.944.452	-58.462
5	Broyting í lívstryggingaravsetingum	0	0	53.135.837	-43.351
	Broyting í endurtryggingaranna parti	0	0	2.284.951	1.956
	Broyting í lívstryggingaravsetingum fyri egna rokning tilsamans	0	0	55.420.788	-41.395
	Bonus tilskrivað í árinum	0	0	-44.578.435	-30.556
	Broyting í kollektivum bonuspotentiali	0	0	-9.506.544	9.393
	Broyting í kundaogn	0	0	48.746.873	22.368
	Bonus tilsamans	0	0	-5.338.106	1.206
	Broyting í avsetingum til marknaðarrentutryggingar	0	0	-239.997.913	-220.389
6	Útveganarkostnaður	0	0	-3.376.965	-3.410
6	Fyrisitingarkostnaður	0	0	-15.788.606	-15.639
	Provisjónir og partar av úrslitum frá endurtryggingarum	0	0	-504.289	790
	Rakstrarkostnaðir av tryggingarvirksemi fyri egna rokning tilsamans	0	0	-19.669.860	-18.258
	Flutt úrslit av iløguvirksemi	0	0	-746.496	-1.467
	TRYGGINGARTEKNISKT ÚRSLIT	-12.578.323	4.765	-12.366.534	3.298
	Íløguúrslit av eginognini	0	0	746.496	1.467
	ÚRSLIT ÁÐRENN SKATT	-12.578.323	4.765	-11.620.037	4.765
7	Skattur	0	0	-958.286	0
	ÁRSÚRSLIT	-12.578.323	4.765	-12.578.323	4.765

Nota	Móðurfelag		Samtak	
	31.12.2015 DKK	31.12.2014 t.DKK	31.12.2015 DKK	31.12.2014 t.DKK
OGN				
IMMATERIELL OGN	8.869.499	8.875	8.869.499	8.875
Rakstrargøgn v.m.	551.993	792	551.993	792
8 Bygningar til egna nýtslu	24.657.290	25.042	24.657.290	25.042
MATERIELL OGN TILSAMANS	25.209.283	25.834	25.209.283	25.834
9 Kapitalpartar í atknýttum virkjum	82.118.663	77.839	0	0
Íløgur í atknýtt og assosierað virkir tilsamans	82.118.663	77.839	0	0
Kapitalpartar	0	0	338.928.716	234.640
Lánsbrøv	0	0	1.142.919.646	1.066.460
Íløguprógv	0	0	208.772.283	190.999
Onnur útlán	0	0	82.583.931	36.891
Innlán	12.322.483	16.349	183.123.499	276.925
Aðrar fíggjarligar íløgugnir tilsamans	12.322.483	16.348.641	1.956.328.076	1.805.915
17 Flutt til marknaðarrenturtryggingar	0	0	-1.632.473.420	-1.500.431
ÍLØGUOGN TILSAMANS	94.441.146	94.187	323.854.656	305.485
17 ÍLØGUOGN TENGD AT TRYGGINGARAVTALUM TIL MARKNAÐARRENTU	0	0	1.632.473.419	1.500.431
Endurtryggingaranna partur av avsetingum til endurgjöld	0	0	4.261.246	1.976
Endurtryggingaranna partur av avsetingum til tryggingaravtalar tils.	0	0	4.261.246	1.976
Áogn hjá tryggingartakarum	0	0	5.670.365	6.225
Áogn í sambandi við beinleiðis tryggingaravtalar tilsamans	0	0	5.670.365	6.225
Áogn hjá tryggingarfeløgum	0	0	0	77
Áogn hjá atknýttum virkjum	0	7.649	0	0
Onnur áogn	144.624	2.166	147.476	2.406
ÁOGN TILSAMANS	144.624	9.814	10.079.087	10.684
Rentur tilgóðar og innvunnin leiga	0	0	8.752.555	8.886
Aðrar tíðaravmarkingar	1.316.008	1.257	1.381.699	2.047
TÍÐARAVMARKINGAR TILSAMANS	1.316.008	1.257	10.134.254	10.933
OGN TILSAMANS	129.980.560	139.967	2.010.620.198	1.862.241

Nota	Móðurfelag		Samtak		
	31.12.2015 DKK	31.12.2014 t.DKK	31.12.2015 DKK	31.12.2014 t.DKK	
SKYLDUR					
10	Partapeningur	500.000	500	500.000	500
11	Nettouppskriving eftir innanvirðisháttinum	57.118.663	52.839	0	0
12	Framflutt úrslit	66.768.468	83.627	123.887.131	136.465
EGINOGN		124.387.131	136.965	124.387.131	136.965
	Tryggjaðar veitingar	0	0	120.931.723	173.515
	Bonuspotentiali á framtíðar tryggingargjöldum	0	0	12.121.366	13.145
13	Bonuspotentiali á frítryggingum	0	0	1.145.793	675
14	Lívtryggingaravsetingar tilsamans	0	0	134.198.882	187.335
	Avsett til endurgjöld	0	0	7.708.853	5.379
15	Kollektívt bonuspotentiali	0	0	14.828.871	5.322
	Avsett til bonus og avsláttur av tryggingargjöldum	0	0	18.632.911	12.180
16	Kundaogn	0	0	0	48.747
17	Avsett til tryggingar við marknaðarrentu	0	0	1.688.829.148	1.448.831
18	AVSETINGAR TIL TRYGGINGAR- OG ÍLØGUAVTALUR TILSAMANS	0	0	1.864.198.665	1.707.794
	Skuld í sambandi við beinleiðis trygging	0	0	5.145.006	2.551
	Skuld til atknýtt virkir	641.700	0	0	0
	Onnur skuld	4.028.374	1.971	5.199.355	4.479
19	SKULD TILSAMANS	4.670.074	1.971	10.344.361	7.030
TÍÐARAVMARKINGAR		923.355	1.030	11.690.041	10.451
SKYLDUR TILSAMANS		129.980.560	139.967	2.010.620.198	1.862.241
20	Eventualskyldur				

Frágreiðing um eginogn

Eginogn - samtak

t.DKK	Parta- peningur	Framflutt úrslit	Tilsamans
Eginogn 1. januar 2014	500	131.700	132.200
Úrslit	-	4.765	4.765
Eginogn 31. desember 2014	500	136.465	136.965
Eginogn 1. januar 2015	500	136.465	136.965
Úrslit	-	-12.578	-12.578
Eginogn 31. desember 2015	500	123.887	124.387

Eginogn - móðurfelag

t.DKK	Parta- peningur	Nettouppskriv- ingargrunnur	Framflutt úrslit	Tilsamans
Eginogn 1. januar 2014	500	49.211	82.489	132.200
Nettouppskriving í árinum		3.628	-3.628	0
Úrslit	-	-	4.765	4.765
Eginogn 31. desember 2014	500	52.839	83.626	136.965
Eginogn 1. januar 2015	500	52.839	83.626	136.965
Nettouppskriving í árinum	-	4.280	-4.280	0
Úrslit	-	-	-12.578	-12.578
Eginogn 31. desember 2015	500	57.119	66.768	124.387

Tal av partabrøvum: 1 partabræv á kr. 500.000

Solvenskrav og kjarnufæfeingi

	Móðurfelag	Samtak
--	------------	--------

Grundarfæfeingi og fæfeingiskrav (t.DKK)

Eginogn		124.387	124.387
Kjarnufæfeingi		124.387	124.387
- Immateriell ogn		-8.869	-8.869
- Útsett skattaogn		0	0
- Kapitalkrav í dótturfelag		-24.840	-24.840
+ Munur millum grundarfæfeingi og eginogn hjá dótturfelag, tó í mesta lagi kapitalkravið:			0
Grundarfæfeingi hjá Lív2	126.188		
- Eginogn hjá dótturfelag	-79.348		
+ Munur millum grundarfæfeingi og eginogn hjá dótturfelag, tó í mesta lagi kapitalkravið	46.841	24.840	24.840
Grundarfæfeingi		115.518	115.518
Fæfeingiskrav		8.573	11.351
Grundarfæfeingi til avlops		106.944	104.167

	Móðurfelag		Samtak	
	2015 DKK	2014 t.DKK	2015 DKK	2014 t.DKK
Nota 1 • Tryggingargjöld brutto				
Kapitaltryggingar	0	0	175.937.917	155.999
Rentutryggingar	0	0	679.205	14.458
Ratutryggingar	0	0	640.771	2.571
Leypandi tryggingargjöld tilsamans	0	0	177.257.893	173.028
Samlagstryggingar	0	0	78.050.023	66.945
Tryggingargjöld brutto tilsamans	0	0	255.307.916	239.973
Tryggingargjöldini kunnu útgreinast soleiðis:				
Indivíduelt teknaðar tryggingar	0	0	1.484.238	3.980
Tryggingar teknaðar í.s.v. starvsseting	0	0	175.773.655	169.048
Samlagstryggingar	0	0	78.050.023	66.945
Tilsamans	0	0	255.307.916	239.973
Tryggingar við bonusskipan	0	0	4.592.319	9.057
Marknaðarrentutryggingar	0	0	172.665.574	163.970
Samlagstryggingar	0	0	78.050.023	66.945
Tilsamans	0	0	255.307.916	239.973
Tryggingargjöld frá tryggingartakarum búsiandi í Føroyum	0	0	253.408.443	238.130
Tryggingargjöld frá tryggingartakarum búsiandi í ES-londum	0	0	1.899.473	1.842
Tryggingargjöld frá tryggingartakarum búsiandi í øðrum londum	0	0	0	0
Tilsamans	0	0	255.307.916	239.973
Tal av tryggjaðum er:				
<i>Miðalrentutryggingar:</i>				
Indivíduelt teknaðar tryggingar	0	0	101	441
Tryggingar teknaðar í.s.v. starvsseting	0	0	425	960
Tilsamans	0	0	526	1.401
<i>Marknaðarrentutryggingar:</i>				
Indivíduelt teknaðar tryggingar	0	0	101	71
Tryggingar teknaðar í.s.v. starvsseting	0	0	21.853	20.030
Tilsamans	0	0	21.954	20.101
Samlagstryggingar	0	0	18.296	15.625
Nota 2 • Rentuinntøkur og vinningsbýti v.m.				
Rentur av virðisbrøvum, útlánnum og innlánnum	103.594	332	30.536.123	34.925
Vinningsbýti	0	0	12.574.274	13.916
Annað	0	0	0	0
Rentur og vinningsbýti v.m. tilsamans	103.594	332	43.110.397	48.841

	Móðurfelag		Samtak	
	2015 DKK	2014 t.DKK	2015 DKK	2014 t.DKK
Nota 3 • Virðisjavningar				
Íløgubygningar	0	0	0	0
Lánsbrøv	0	0	-25.568.481	49.795
Kapitalpartar	-16.962.011	0	-144.376	7.313
Íløguprógv	0	0	-6.012.904	3.668
Virðisjavningar tilsamans	-16.962.011	0	-31.725.761	60.777
Nota 4 • Útgoldnar veitingar				
Eftirlønir	0	0	-2.518.066	-1.656
Eingangsútgjöld við deyða	0	0	-3.268.337	-1.352
Eingangsútgjöld við pensionering	0	0	-18.623.357	-22.565
Avlamsveitingar	0	0	-1.402.622	-448
Gjaldsundantøka o.a.	0	0	-1.427.562	-639
Samlagstryggingar	0	0	-22.066.471	-24.333
Afturkeyp	0	0	-8.869.046	-8.113
Kontant útgildið bonus	0	0	-5.740	-25
Útgoldnar veitingar tilsamans	0	0	-58.181.201	-59.130
Nota 5 • Broyting í lívstryggingaravsetingum				
Tryggaðar veitingar	0	0	52.583.060	-72.673
Bonuspotentiali á framtíðar tryggingargjöldum	0	0	1.023.155	21.141
Bonuspotentiali á frítryggingum	0	0	-470.378	8.181
Avsett til bonus og avsláttur v.m.	0	0	0	0
Broyting í lívstryggingaravsetingum	0	0	53.135.837	-43.351
Nota 6 • Fyrisingarkostnaður og útveganarkostnaður umfata:				
Lønir	-13.413.625	-14.524	-13.413.625	-14.524
Eftirlønir	-2.052.337	-2.040	-2.052.337	-2.040
Lønarhæddaravgjald	-1.427.410	-1.782	-1.427.410	-1.782
Arbeidsmarknaðarggjöld	-526.665	-533	-526.665	-533
Starvsfólkakostnaður tilsamans	-17.420.037	-18.880	-17.420.037	-18.880
Løn og eftirløn til sjórn (umfatar eisini P/F Lív- lívs og pensjónstryggingarfelag)	-1.118.520	-1.151	-1.118.520	-1.151
Nevndarsamsýning	-132.600	-598	-450.840	-557
Miðaltal av starvsfólki	28	26	28	26
Samsýning til aðalfundarvalda grannskoðan:				
Grannskoðan	-307.032	-562	-624.532	-880
Annað arbeiði enn grannskoðan	-146.960	-217	-247.835	-318
Tilsamans	-453.992	-779	-872.367	-1.197

Felagið hevur felags fyrising við dótturfeløgini og við P/F Lív lívs- og pensjónstryggingarfelag, har Lív Holding fakturerer feløgini fyrri fyrising sambært avtalum. Sostatt er ein munandi partur av fyrisingarkostnaðinum viðvíkjandi virksemi, sum ikki er umfatað av Lív-samtakinum og konsolideringini.

	Jan Jakobsen stjóri	Finn Danberg nevndarform.	Gunnleyg Árnafjall nevndarlimur	Kári Petersen nevndarlimur	Palli Petersen nevndarlimur	Gunnleivur Dalsgarð nevndarlimur
Løn og eftirløn	1.118.520	138.720	104.040	69.360	69.360	69.360
Tilsamans	1.118.520	138.720	104.040	69.360	69.360	69.360

Móðurfelag		Samtak	
2015	2014	2015	2014
DKK	t.DKK	DKK	t.DKK

Nota 7 • Skattur

Aktuellur skattur	0	0	0	0
Útsettur skattur	0	0	0	0
Skattur vegna samskattung	0	0	-958.286	
Skattur tilsamans	0	0	-958.286	0

Úrslit áðrenn skatt	-12.578.323	4.765	-11.620.037	4.765
Dótturfeløg	-5.239.062	-4.392	0	0
Munur millum roknskaparligar og skattligar avskrivningar og serstøk viðurskifti	5.730.030	127	5.730.030	127
Skattligt hall frá undanfarnum árum	0	-500	-4.891.856	-4.892
Skattskyldug inntøka	-12.087.356	0	-10.781.863	0
Partafelagsskattur, 18%	0	0	0	0
Broyting í útsettum skatti	2.197.186	-73	-3.002.570	-732
Nýtt til niðurskriving av skattaaktivi *)	-2.197.186	73	3.002.570	732
Skattur frá samskattaðum felag, sum ikki er við í samtøkuroknskapi	0	0	0	0
Skattur tilsamans	0	0	-958.286	0

Effektivt skattaprosent	0,0%	0,0%	0,0%	0,0%
-------------------------	------	------	------	------

Útsettur skattur kann lýsast soleiðis:

Útsettur skattur við ársbyrjan	0	0	0	0
Broyting í útsettum skatti	-2.197.186	73	3.002.570	732
Nýtt til niðurskriving av skattaaktivi *)	2.197.186	-73	-3.002.570	-732
Útsettur skattur við ársenda	0	0	0	0

* Samtakið hevur eitt skattaaktivt áljóðandi góðar 110 mió.kr. Aktivið er í stóran mun bygt upp av teirri tryggingarmongd, sum í dag verður umsitin av P/F Lív Lívs- og pensjónstryggingarfelag. Av tí, at innrokningarkrøvini ikki eru uppfyllt, er upphæddin ikki tikin við sum aktiv.

Nota 8 • Bygningar til egna nýtslu

Móðurfelag		Samtak	
2015	2014	2015	2014
DKK	t.DKK	DKK	t.DKK

Endurmett virði við ársbyrjan	25.041.626	25.201	25.041.626	25.201
Tilgongd í árinum, íroknað ábøtur	74.604	184	74.604	184
Frágongd í árinum	0	0	0	0
Avskrivað í árinum	-458.940	-343	-458.940	-343
Endurmett virði við ársenda	24.657.290	25.042	24.657.290	25.042

Bygningar felagsins eru seinast endurmettir í 2012.

Nota 9 • Kapitalpartar í atknýttum virkjum

				Úrslit 2015	Eiginogn 31-12-2015
	Virksemi	Heimstaður	Ognarpartur	t.DKK	t.DKK
P/F Tryggingarfélagið Lív	Lívstryggingarfélag	Tórshavn	100,0%	4.280	82.119
P/F Lutaíbúðarvirkið	Fastognarfélag	Tórshavn	100,0%	-88	9.377

Móðurfelag		Samtak	
31.12.2015	31.12.2014	31.12.2015	31.12.2014
DKK	t.DKK	DKK	t.DKK

Nota 10 • Partapeningur

Partapeningur felagsins umfatar 1 partabræv á kr. 500.000.

Partapeningurin er ikki byttur upp í flokkar.

Nota 11 • Nettouppskriving eftir innanvirðisháttinum

Nettouppskriving við ársbyrjan	52.838.569	49.211	0	0
Broytingar í árinum	4.280.094	3.628	0	0
Nettouppskrivingt við ársenda	57.118.663	52.839	0	0

Nota 12 • Framflutt úrslit

Framflutt úrslit við ársbyrjan	83.626.885	82.490	136.465.454	131.701
Javning av landskassaveðhaldi í.s.v. flyting til dótturefalg	0	0	0	0
Flutt frá rakstrarroknskapi	-12.578.323	4.765	-12.578.323	4.765
Flutt til nettouppskrivingargrunn	-4.280.094	-3.628	-	-
Framflutt úrslit við ársenda	66.768.467	83.627	123.887.131	136.465

	Móðurfelag		Samtak	
	31.12.2015	31.12.2014	31.12.2015	31.12.2014
	DKK	t.DKK	DKK	t.DKK
Nota 13 • Bonuspotentialí á frítryggingum				
Uppgjørt bonuspotentialí á frítryggingum	0	0	1.145.793	675
Lænt av bonuspotentialí í árinum	0	0	0	0
Lænt av bonuspotentialí tilsamans	0	0	0	0
Bonuspotentialí á frítryggingum við ársenda	0	0	1.145.793	675
Nota 14 • Lívstryggingaravsetingar				
Lívstryggingaravsetingar við ársbyrjan	0	0	187.334.719	143.983
Akkumulerað virðisjavnan við ársbyrjan	0	0	-36.910.922	-1.858
Retrospektivar avsetingar við ársbyrjan	0	0	150.423.797	142.125
Broyting í árinum vegna:				
Umval til marknaðarrentu	0	0	-49.003.707	0
Flutt frá marknaðarrenturtryggingum í sambandi við pensionering			9.001.038	
Umlagt frá Kundaogn			6.273.688	
Tryggingargjöld brutto	0	0	6.664.245	9.023
Rentutílskriving	0	0	2.643.851	3.420
Tryggingarveitingar	0	0	-6.137.386	-2.996
Kostnaðir eftir tílskriving av umsitingarbonus	0	0	-574.067	-947
Váðáúrlit eftir tílskriving av váðisbonus	0	0	134.797	-1.510
Annað	0	0	-425.958	1.309
Retrospektivar avsetingar við ársenda	0	0	119.000.298	150.424
Akkumulerað virðisjavnan við ársenda	0	0	15.198.584	36.911
Lívstryggingaravsetingar við ársenda	0	0	134.198.882	187.335
Nota 15 • Kollektivt bonuspotentialí				
Kollektivt bonuspotentialí við ársbyrjan	0	0	5.322.327	12.948
Rætting til primo	0	0	0	15.563
Flutt til/frá rakstrarroknskapi	0	0	9.506.544	-23.190
Kollektivt bonuspotentialí við ársenda	0	0	14.828.871	5.322
Nota 16 • Kundaogn				
Kundaogn við ársbyrjan	0	0	48.746.873	71.115
Rætting viðvíkjandi 2013 og 2014	0	0	96.910	0
Býtt til kundaogn	0	0	0	3.661
Frágongd av kundaogn	0	0	-49.435.767	-28.091
Yvirskotspartur hjá kundaogn	0	0	591.984	2.061
Kundaogn við ársenda	0	0	0	48.747

	Móðurfelag		Samtak	
	31.12.2015	31.12.2014	31.12.2015	31.12.2014
	DKK	t.DKK	DKK	t.DKK
Nota 17 • Avsett til tryggingar við marknaðarrentu				
Avsetingar við ársbyrjan	0	0	1.448.831.235	1.230.209
Broyting í árinum vegna:				
Umval frá miðalrentutryggingum	0	0	49.003.707	0
Umvalsbonus	0	0	10.045.760	0
Umlagt frá Kundaogn			42.473.185	
Tryggingargjöld brutto	0	0	170.593.648	164.705
Rentutilskrivning	0	0	14.874.079	99.960
Tryggingarveitingar	0	0	-29.523.708	-31.933
Flutt til miðalrentu í sambandi við pensionering	0	0	-6.366.241	0
Kostnaðir eftir tilskrivning av umsitingarbonus	0	0	-14.195.720	-14.026
Váðaurslit eftir tilskrivning av váðisbonus	0	0	-3.138.535	-11.705
Annað	0	0	6.231.738	11.621
Avsetingar við ársenda	0	0	1.688.829.148	1.448.831
Kundaogn	0	0	0	42.612
Avsetingar til endurgjöld	0	0	7.708.853	4.789
Skyldur í alt viðvíkjandi marknaðarrentutryggingum	0	0	1.696.538.001	1.496.233
Kapitalpartar	0	0	348.305.615	244.105
Lánsbrøv	0	0	834.322.299	777.288
Íløguprógv	0	0	208.772.283	190.999
Onnur útlán	0	0	82.583.931	36.891
Innlán	0	0	158.489.292	251.147
Íløguogn tengd at tryggingum við marknaðarrentutryggingum	0	0	1.632.473.420	1.500.431
Áogn viðvíkjandi marknaðarrentutryggingum	0	0	7.784.903	7.847
Tíðaravmarkaðingar viðvíkjandi marknaðarrentutryggingum	0	0	7.648.305	8.783
Skuld viðvíkjandi marknaðarrentutryggingum	0	0	59.398.058	-12.277
Tíðaravmarkingar viðvíkjandi marknaðarrentutryggingum	0	0	-10.766.686	-8.551
Ognir í alt tengdar at marknaðarrentutryggingum	0	0	1.696.538.001	1.496.233
Nota 18 • Avsetingar til tryggingar- og íløguavtalur tilsamans				
Avsetingar til samlagstryggingar			18.632.911	12.180
Avsetingar til miðalrentu			149.027.753	199.381
Avsetingar til marknaðarrentu			1.696.538.002	1.496.233
Avsetingar til tryggingar- og íløguavtalur tilsamans	0	0	1.864.198.665	1.707.794
Nota 19 • Skuld				
Skuld, ið fellur til gjaldingar innan 1 ár	4.670.074	1.971	10.344.361	7.030
Skuld, ið fellur til gjaldingar aftaná 5 ár	0	0	0	0
Nota 20 • Eventualskyldur				
Sum trygd fyri skyldum móttvegis tryggingartakarum eru ognir skrásettar við árslok fyri	0	0	0	1.796.685

Felagið er samskattað við dótturfeløg, og heftir solidariskt fyri skattakrøvum móti dótturfeløgum.

Nota 21 • Úrslit av fígjarognum í 2015 - samtak

	Marknaðarvirði		Netto- iløga	Úrslit í DKK	Miðal iløga	Úrslit í % áðrenn skatt
	Við ársbyrjan	Við ársenda				
	Føroyskir kapitalpartar, sum ikki eru børskrásettir	9.464.823				
Børskrásettir føroyskir kapitalpartar	0	5.932.801	5.735.455	197.346		
Børskrásettir útlendskir kapitalpartar	244.870.681	351.686.518	94.858.754	28.374.975	298.278.600	9,5%
Aðrir kapitalpartar tilsamans	254.335.504	366.995.535	100.594.209	12.555.460	310.665.520	4,0%
Statslánsbørn (Øki A)	296.417.933	311.632.640	-17.225.824	4.192.872	304.025.287	1,4%
Realkreditlánsbrøv	708.733.512	753.879.232	66.710.666	-2.984.521	731.306.372	-0,4%
Indekslánsbrøv	62.638.769	61.088.943	0	-1.549.825	61.863.856	-2,5%
Kreditlánsbrøv investment grade	126.162.043	82.055.000	34.755.509	1.598.285	104.108.522	1,5%
Kreditlánsb. non inv. grade og emerging markets	52.935.936	206.935.936	81.369.139	-3.232.721	129.935.936	-2,5%
Lánsbrøv í alt	1.246.888.193	1.415.591.751	165.609.490	-1.975.910	1.331.239.972	-0,1%
Aðrar fígjarognir	304.691.587	173.740.789	0	1.838.844	239.216.188	0,8%
Samanlagt (áðrenn fyrisingarkostnað)	1.805.915.284	1.956.328.075	266.203.699	12.418.394	1.881.121.680	0,7%

Nota 22 • Býti av partabrøvum á vinnugreinar og økir - samtak

	Føroyar	Restin av Evropa	Norður- amerika	Suður- amerika	Japan	Restin av Fjareystri	Onnur lond	Tilsamans
Orka	0,0%	4,7%	0,0%	0,0%	0,0%	0,0%	0%	4,7%
Tilfar	0,0%	5,1%	0,0%	0,0%	0,0%	0,0%	0%	5,1%
Ídnaður	0,0%	6,4%	0,0%	0,0%	0,0%	0,0%	0%	6,4%
Nýtsluvøra	0,0%	4,2%	0,0%	0,0%	0,0%	0,0%	0%	4,2%
Konsumentvøra	0,0%	11,6%	0,0%	0,0%	0,0%	0,0%	0%	11,6%
Sunnleikarøkt	0,0%	11,0%	0,0%	0,0%	0,0%	0,0%	0%	11,0%
Fígging	2,6%	32,5%	0,0%	0,0%	0,0%	0,0%	0%	35,1%
KT	0,0%	1,7%	0,0%	0,0%	0,0%	0,0%	0%	1,7%
Fjarskifti	0,0%	5,3%	0,0%	0,0%	0,0%	0,0%	0%	5,3%
Veiting	0,0%	9,8%	0,0%	0,0%	0,0%	0,0%	0%	9,8%
Ikki útgreinað	0,0%	0,9%	3,3%	0,3%	0,2%	0,4%	0%	5,1%
Tilsamans	2,6%	93,2%	3,3%	0,3%	0,2%	0,4%	0,0%	100,0%

Nota 23 · Váðaskema pr. 31. desember 2015 - samtak

(Upphæddir í t.DKK)	Mesta ávirkan á grundarfæfeingi	Mesta ávirkan á kollektivt bonuspotentíali	Mesta ávirkan á bonuspotentíali av frítryggingum áðr. broyting í nýttum bonuspotentíali av frítryggingum	Mesta ávirkan á nýtt bonuspotentíali av frítryggingum
Hending				
Rentuvøkstur á 0,7 prosentstig	-789	4.312	5.315	0
Rentufall á 0,7 prosentstig	789	-2.000	-870	0
Partabrævafall á 12 %	-434	0	0	0
Fall í fóstum ognum á 8 %	0	0	0	0
Valutaváði (VaR 99,5%)	-1.121	-85	0	0
Tap uppá mótpartar 8 %	-6.292	-577	0	0
Fall í deyðiligheitsintensiteti á 10 %	0	-1.989	-20	0
Vøkstur í deyðiligheitsintensiteti á 10 %	0	2.045	114	0
Vøkstur í avlamnisintensiteti á 10 %	0	-2.658	-352	0

Útrokningarnar eru gjørdar samsvarandi fylgiskjali 15 í Kunngerð nr. 2 frá 30.12.2009 um ársfrásagnir við seinni broytingum.

Úrokningarnar eru gjørdar við teirri fortreyt, at hendingarnar fara fram her og nú, har ávirkanin er roknað út sum ein beinleiðis ávirkan við støði í javnanum við árslok.

Nota 24 • Nærstandandi partar

Grundarlag fyri ávirkan

Avgerandi ávirkan:

Føroya Landsstýri, Tórshavn

Høvuðspartaeigari

Transaktiónir við nærstandandi partar:

Tað hava ikki verið týðandi transaktiónir við nærstandandi partar

Nota 25 • Ognarviðurskipti

Fylgjandi partaeigarar eru upptiknir í felagsins partaeigarayvirlit við einum ognarparti, ið er omanfyri 5%:

· Føroya Landsstýri, Tórshavn

Nota 26 • Nevnd, stjórn og leiðandi starvsfólk

Nevndar- og stjórnarlimir felagsins eru stjórar og/ella nevndarlimir í fylgjandi føroysku partafeløgum:

Leiðslustørv

Nýttar styttingar:

(NF)= Nevndarformaður

(NL)= Nevndarlimur

(S) = Stjóri

Nevnd

Finn Danberg, nevndarformaður

P/F Lív Holding (NF), P/F Royndin (NF),
P/F Tryggingarfelagið Lív (NF), P/F Lutaíbúðarvirkið (NL),
P/F Lív lívs- og pensjónstryggingarfelag (NF), P/F Barðið (NL),
P/F Frakt og Sand (NL), Sp/F Danberg (S),
P/F Fastogn (NL), Sp/F Desicion3 (NL).

Gunnleyg Árnafjall

P/F Lív Holding (NL), P/F Royndin (NL),
P/F Tryggingarfelagið Lív (NL), P/F Lutaíbúðarvirkið (NL),
P/F Lív lívs- og pensjónstryggingarfelag (NL).

Kári Petersen

P/F Fastogn (NF), Klaksvíkar Sjómansheim (NL),
P/F Lív Holding (NL), P/F Royndin (NL),
P/F Tryggingarfelagið Lív (NL), P/F Lutaíbúðarvirkið (NL),
P/F Lív lívs- og pensjónstryggingarfelag (NL).

Palli Petersen

P/F Lív Holding (NL), P/F Royndin (NL),
P/F Tryggingarfelagið Lív (NL), P/F Lutaíbúðarvirkið (NL).

Gunnleivur Dalsgarð

P/F Lutaíbúðarvirkið (NF), P/F Lív Holding (NL),
P/F Tryggingarfelagið Lív (NL), P/F Royndin (NL).

Stjórn

Jan Jakobsen

P/F Lív Holding (S),
P/F Tryggingarfelagið Lív (S), P/F Lutaíbúðarvirkið (S),
P/F Lív lívs- og pensjónstryggingarfelag (S),
P/F Royndin (S),
Eftirlønargrunnurin fyri starvsfólk í P/F Føroya Banka (NL).

Nota 27 • Ávirkan av broyttum roknskaparhátti í.s.v. býti av úrsliti hjá P/F Tryggingarfelagnum Lív

Ískoyti til eginognina	Viðmerking	Nýggj reglurnar	Gomlu reglurnar
Fíggjaravkast (N1)	Fíggjaravkast av íløgupuljuni, sum eginognin er í	746.496	746.496
Váðaískoyti 1 frá marknaðarrentutryggingum (MR)	6% av operationellum váða hjá MR primo (býtt millum kundaogn og eginogn)	451.796	
Váðaískoyti 2 frá marknaðarrentutryggingum (MR)	25% av váðaúrslitinum hjá MR fyrri árið (býtt millum kundaogn og eginogn)	482.698	
Rætting av váðaískoyti fyrri 2013 og 2014		-704.908	
Váðaískoyti frá miðalrentutryggingum (GR)	0,2% av avsetingum til GR-tryggingar primo (býtt millum kundaogn og eginogn)	237.041	
Úrslit av samlagstryggingum	Alt úrslitið av samlagstryggingum	3.617.416	3.617.416
Rakstrarharraískoyti frá marknaðarrentutryggingum	0,1% av miðal avsetingum til MR (býtt millum kundaogn og eginogn)		965.127
Rakstrarharraískoyti frá miðalrentutryggingum	0,3% av miðal avsetingum til GR (býtt millum kundaogn og eginogn)		296.706
Partur av ársins úrsliti		4.830.539	5.625.745
Rætting 2013 og 2014	Ávirkan av broyttum reglum fyrri 2013 og 2014	246.833	246.833
Flutt av skuggakontu	Íkast frá GR fyrri 2014	161.690	161.690
Ársins úrslit áðrenn skatt		5.239.062	6.034.268

Hövuðstöl (t.DKK) - samtakið

	2015	2014	2013	2012	2011
Rakstrarroknskapur					
Tryggingargjöld	252.876	237.289	205.512	202.876	349.774
Útgoldnar veitingar	-59.944	-58.462	-49.050	-43.558	-150.828
Úrslit av flöguvirksemi	5.033	104.774	30.046	-561.003	174.405
Rakstrarkostnaðir av tryggingarvirksemi	-19.166	-19.048	-18.268	-25.369	-54.837
Úrslit av endurtrygging	-121	440	-2.172	-2.579	-4.734
Tryggingartekniðskt úrslit	-12.367	3.298	6.445	-542.353	-315.719
Ársúrslit	-12.578	4.765	24.051	-543.722	-315.978
Figgjarstöða					
Avsetingar til tryggingar- og flöguaftalur tilsamans	1.864.199	1.707.794	1.476.763	1.356.028	3.872.968
Eginogn tilsamans	124.387	136.965	132.200	108.149	722.730
Aktiv tilsamans	2.010.620	1.862.241	1.628.534	1.479.528	4.986.188

Lyklatöl - samtakið

	2014	2014	2013	2012	2011
Lyklatöl fyrri figgjarvirksemi					
Avkast áðrenn avdekning	0,3%	6,2%	1,7%	-13,7%	2,5%
Avkast eftir avdekning	0,3%	6,2%	1,8%	-11,9%	5,0%
Lyklatöl fyrri kostnaðir og váða					
Kostnaðir í prosent av tryggingargjöldum	7,3%	7,8%	8,6%	12,2%	15,0%
Kostnaðir í prosent av avsetingum	14,3%	12,8%	1,2%	1,7%	1,9%
Kostnaðir fyrri hvønn tryggjaðan	789 kr.	930 kr.	1.501 kr.	2.104 kr.	2.595 kr.
Kostnaðarúrslit	-29,4%	-24,4%	-2,6%	-3,1%	-2,6%
Váðaúrslit	-2,3%	-31,4%	-3,1%	-3,2%	-1,6%
Lyklatöl fyrri konsolidering					
Bonusstig	12,5%	3,6%	9,1%	0,7%	2,4%
Kundaognarstig	0,0%	32,7%	50,0%	105,0%	2,3%
Eigarakapitalstig	104,5%	91,9%	93,0%	82,5%	23,8%
Yvirdekningsstig	89,9%	79,6%	79,8%	67,9%	2,3%
Fæfeingisdekningur	1347,4%	1371,3%	1330,3%	1030,4%	109,6%
Lyklatöl fyrri renting					
Renting av eginogn áðrenn skatt	-9,1%	3,5%	7,3%	-550,7%	-84,1%
Renting av eginogn eftir skatt	-9,8%	3,5%	21,7%	-550,7%	-82,7%
Renting av kundamiðlum eftir kostnaðir áðrenn skatt	0,3%	6,4%	-0,7%	2,9%	8,6%
Renting av kundaogn áðrenn skatt	1,4%	3,5%	8,7%	-1,1%	14,1%

Seinastu 5 árin

Hövuðstöl (t.DKK) - móðurfelag

	2015	2014	2013	2012	2011
Rakstrarroknaskapur					
Tryggingargjöld	0	0	0	0	89.459
Útgoldnar veitingar	0	0	0	0	-96.809
Úrslit av fløguvirksemi	-12.578	4.765	8.122	-540.900	91.630
Rakstrarkostnaðir av tryggingarvirksemi	0	0	0	-1.453	-30.844
Úrslit av endurtrygging	0	0	0	0	-2.057
Tryggingartekniðskt úrslit	-12.578	4.765	8.122	-542.353	-298.911
Ársúrslit	-12.578	4.765	24.051	-543.722	-315.978
Fíggjarstøða					
Avsetingar til tryggingar- og fløguavtalur tilsamans	0	0	0	0	2.580.647
Eginogn tilsamans	124.387	136.965	132.200	108.149	722.730
Aktiv tilsamans	129.981	139.967	138.502	138.945	3.373.432

Lyklatöl - móðurfelag

	2015	2014	2012	2011	2010
Lyklatöl fyrri fíggjarvirksemi					
Avkast áðrenn avdekning	-9,2%	8,4%	4,8%	-16,4%	3,9%
Avkast eftir avdekning	-9,2%	10,6%	6,1%	-16,4%	4,0%
Lyklatöl fyrri kostnaðir og váða					
Kostnaðir í prosent av tryggingargjöldum	I/A	I/A	I/A	I/A	32,0%
Kostnaðir í prosent av avsetingum	I/A	I/A	I/A	I/A	1,5%
Kostnaðir fyrri hvønn tryggjaðan	I/A	I/A	I/A	I/A	4.696 kr.
Kostnaðarúrslit	I/A	I/A	I/A	I/A	-0,9%
Váðaúrslit	I/A	I/A	I/A	I/A	0,8%
Lyklatöl fyrri konsolidering					
Bonusstig	I/A	I/A	I/A	I/A	0,0%
Kundaognarstig	I/A	I/A	I/A	I/A	0,0%
Eigarakapitalstig	I/A	I/A	I/A	I/A	35,4%
Yvirdekningsstig	I/A	I/A	I/A	I/A	8,5%
Fæfeingisdekningur	1347,4%	1371,3%	1330,3%	1030,4%	132,0%
Lyklatöl fyrri renting					
Renting av eginogn áðrenn skatt	-9,8%	38,4%	7,3%	-550,7%	-77,3%
Renting av eginogn eftir skatt	-9,8%	31,3%	21,7%	-550,7%	-77,8%
Renting av kundamiðlum eftir kostnaðir áðrenn skatt	I/A	I/A	I/A	I/A	14,9%
Renting av ábyrgdarláni áðrenn skatt	I/A	I/A	I/A	I/A	I/A
Renting av kundaogn áðrenn skatt	I/A	I/A	I/A	I/A	0,0%